

# Medlänky

780 let



1237-2017

# Medlánky 780 let

Pubikace byla vydána za finanční podpory statutárního města Brna

Sestavila a vlastními texty doplnila Ivana Kilián





Zámecký park, buk červený, památný strom, 2013

## **Milí Medlánečtí,**

držíte v rukou knihu, která navazuje na dvě předchozí publikace vydané k výročí 755 a 760 let od první písemné zmínky o Medláncích. Obě tyto publikace nabízejí stále aktuální a podrobné informace o naší obci a jejím vývoji, a proto jsme se rozhodli zpřístupnit je na webových stránkách [www.medlanky.cz](http://www.medlanky.cz). Aktuální publikaci k 780 letům výročí jsme pak pojali méně faktograficky. Byť jsme z původních publikací vycházeli a kapitoly doplnili informacemi o vývoji za posledních dvacet let, bylo naším cílem zprostředkovat čtenáři také trochu z atmosféry Medlánek. O svůj pohled na Medlánci se s námi podělili zajímavé osobnosti i naši žáci a studenti.

Jejich příspěvky mě inspirovaly k vlastnímu zamyšlení. Jak už to bývá, můj život spojili s Medlánci rodiče. Nadchl je projekt velkého a slunného bytu ve výjimečné výstavbě v ovocném sídlišti od věhlasného funkcionalistického architekta Bohuslava Fuchse. Díky nim jsem zde prožil nádherné a rušné dětství i dospívání. Medlánci tehdy byly doslova vesnicí na kraji města, což s sebou neslo možnost trávit veškerý volný čas venku. A my jsme si to užívali. Hokej jsme s tenisákem hrávali přímo na silnici na Jabloňové, kde jsme tak pětkrát do hodiny museli pustit projíždějící auto. Někdy jsem domů přinesl kotě, někdy slepýše, čolky z mokřadu nebo na pytačku nalovené čudly z rybníka. Jindy jsem se vrátil celý potlučený po pádu ze střechy garáže v cihelně, kde jsme samozřejmě neměli co dělat, ale kde probíhaly ty nejlepší šermířské bitvy s vyhozenými vánočními stromky. Černá kolena připomínala odpolední fotbalový zápas na škvárovém hřišti a jednou jsem přišel domů promrzlý na kost, to když se pode mnou na rybníce prolomil led uprostřed hokejového zápasu. Maminka mi po čase vyprávěla, jak z toho všeho trnula strachy. Když ale viděla to nadšení v mých očích a zápal, se kterým jsem jí o všech svých zážitcích vyprávěl, nechtěla mě držet doma a o něco z toho mě připravit.

Medlánci z pohledu malého kluka byly prostě úžasné a staly se pro mě osudovým místem. Spojit s nimi následně část svého profesního života bylo již otázkou vlastní srdeční volby a také příležitostí, jak svou službou splatit Medláncím a jejich obyvatelům něco z toho, čím pro mě a moji rodinu jsou.

Přijměte proto mé pozvání a projděte se s námi Medlánci i jejich historií, jak jste je znali, znáte a možná také neznáte. Příjemné čtení.

Michal Marek  
starosta





Pole při ulici V Újezdech







Původní náves, ulice Kytnerova – fotografie z historické pohlednice



Zámek – fotografie z historické pohlednice

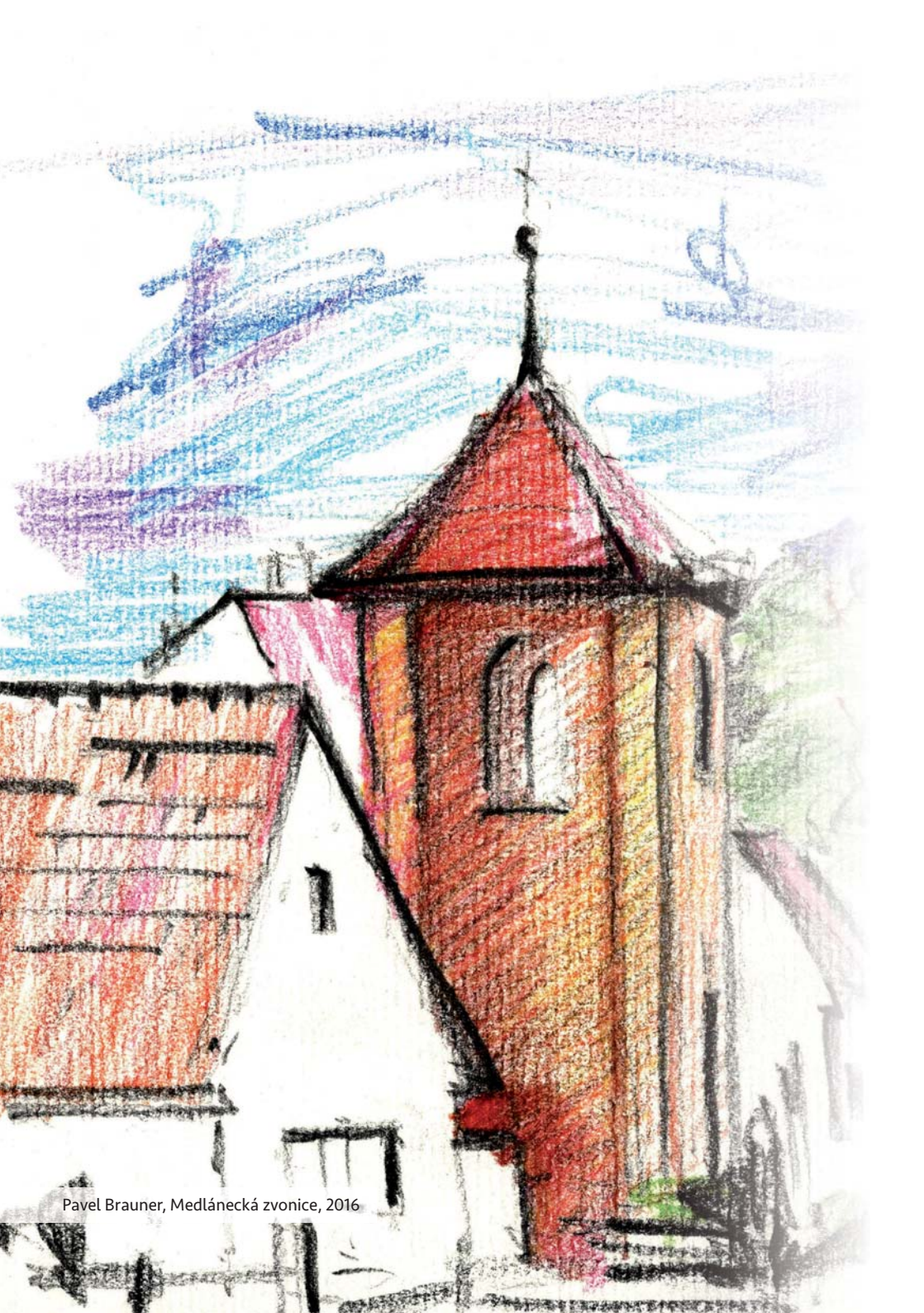




Ulice Kytnerova, 2014



Zámek, 2014



Pavel Brauner, Medlánecká zvonice, 2016

# Úvod

---

Medlánky leží v severní části města Brna. Dříve byly pouhou obcí, od listopadu roku 1990 jsou městskou částí s názvem Brno-Medlánky. Sousedí se třemi městskými částmi: Řečkovice na severovýchodě, Královým Polem na jihu a s Komínem na jihozápadě. Na severozápadě sousedí s obcí Jinačovice.

Podle statistických údajů Ministerstva vnitra České republiky je v Medláncích k 1. lednu 2017 evidováno 5 337 obyvatel, 2 855 žen a 2 482 mužů; 1 127 občanů je mladších patnácti let.

Podle Národního památkového ústavu jsou v Medláncích k roku 2017 zapsány tři objekty pod statutem památkové ochrany: zámek s parkem, socha sv. Jana Nepomuckého a zvonice. Mezi zvláště chráněná území patří dvě přírodní památky: Medlánecké kopce a Medlánecká skalka. Zmínit je třeba rovněž přírodní park Baba, jeden ze dvou přírodních parků v Brně. Severně od Medlánek se nachází sportovní letiště.

K dispozici je zde mateřská škola, která je rozdělena do dvou pracovišť, základní škola a pobočka Knihovny Jiřího Mahena. Nejbližší pošta a služebna městské policie se nacházejí v sousedních Řečkovicích.

## Původ názvu a první písemná zmínka o obci

Ve *Vlastivědě moravské* z roku 1897 uvádí její autor František A. Slavík několik názvů: Medlany, Mydlánky, latinsky Medlanca, německy Medlau. Karel Kuča ve své knize *Brno, vývoj města* zmiňuje názvy Medlanko, Mydlany, Medlaný. Všechna uvedená pojmenování mají stejný slovní základ, staroslovanské *medl* – s významem „mdlý“, „špatný“. Tato adjektiva mohla označovat pomalý, líný, „mdlý“ potok, který protékal osadou, případně „mdlou“, neúrodnou půdou poblíž osídlení. Označení se pak přeneslo na celou osadu.

První dochovaný písemný doklad prokazující existenci Medlánek se objevuje v listině krále Václava I. datované 14. srpna 1237; touto listinou přecházejí Medlánky do jeho državy. Václav I. byl známý svými ozbrojenými konflikty s bratrem Přemyslem, markrabětem moravským. Při jednom z válečných konfliktů byla řada obcí v okolí Brna poničena, mezi nimi



i Medlánky, které tehdy spadaly do církevního majetku školy u sv. Petra v Brně. Václav I. si uvědomoval sílící moc církve, bylo mu jasné, že škodu bude muset církvi nahradit, a proto s kostelem sv. Petra v Brně provedl výměnu. Přenechal mu zeměpanské Bosonohy a válkou poničené Medlánky přešly do jeho vlastnictví.

Další zmínky o naší obci nacházíme až od roku 1344 – v latinsky psaných listinách se objevuje označení „VILLA MEDLAN“. Latinské slovo „villa“ mělo v té době poměrně široký význam, označovalo osadu, vesnici nebo dokonce venkovské město, ale často také jen statek, dvůr, dvorec, vilu, letohrádek či pouhé stavení na venkově. Ze zápisů zemských desk se dovídáme, že Medlánky jsou v této době v držení brněnských měšťanů, kteří se nákupem půdy snaží posílit své postavení vůči šlechtě. Roku 1352 se poprvé setkáváme se jménem majitele, jenž používá přídomek „de Medlan“ (z Medlánek). Je jím Hartmann z Medlánek, pravděpodobně příslušník měšťanského stavu. V průběhu druhé poloviny 14. století však většina venkovských statků brněnských měšťanů přechází do rukou šlechty. Také Medlánky se na konci 14. století dostávají do držení světských feudálů.



Medlánecká pečeť

### **Nejhezčí je stará medlánecká pečeť...**

V Medlánkách jsem vyrůstala od svého narození. Moje mamka také a její mamka, moje babička, také. Babiččina rodina tu žije hodně dlouho. Vždy mi vypráví, jaké to tu bylo a který můj příbuzný je s tímto místem spjat. Ukazuje mi různé kroniky a fotky. Já mám ráda původní medláneckou pečeť, je to originál a je moc krásná. Vždy když jdu kolem hospody „U Němců“, kterou vlastní babiččina sestřenice, vzpomenu si na různé historky od babičky. Dříve se to jmenovalo „U Pulkrábků“ – to je příjmení babiččina dědečka. Nebo mě fascinuje představa toho obrovského rybníka, který tu kdysi býval. Dnes je tady jen rybníček, ale stejně má své kouzlo. Vždy sem ráda chodím. Je to v jeho okolí uklidňující.

Ráda taky sleduji děti na hřišti. I dospělí lidé si zde přijdou na své, chodí sem na volejbal, ale vedle chodníčku hrají často i petang. A zimní bruslení na zamrzlém rybníku je už srdcová záležitost nás Medláneckých.

Další srdcovou záležitostí jsou hody. Tancuji na nich se svou nejlepší kamarádkou už od čtyř let. Líbí se mi, že se na nich scházejí všechny generace a všichni se společně dobře baví. Pro mě osobně je to nejlepší akce roku.

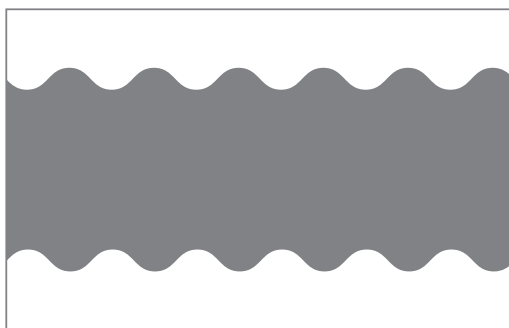
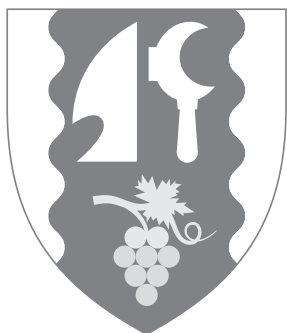
V Medlánkách by byli spokojeni i milovníci dobrého jídla. Nedám dopustit na pizzerii Monâme a kavárnu Rotatoria. Ostatní brněnské městské části nám jistě mají co závidět a já doufám, že další generace to tu budou milovat minimálně tak jako já a moje rodina.

*Nikol Kuchtíčková, žákyně ZŠ Medlánky*

## **Medlánecký znak a vlajka**

Tak jako jiné městské části i Medlánky se mohou pyšnit znakem vyjadřujícím vlastní identitu a symbolizujícím dřívější denní činnosti, tedy zemědělství, řemesla i místní životní prostředí. Už v roce 1638 si Medlánky do znaku své pečeti zvolily radlici jako dominantní symbol zemědělství a kosíř s vinným hroznem, značící vinařství. Postupem času však byla pečeť nahrazena běžným razítkem, až se nakonec přestala používat úplně. Opět ožila, třebaže jen ve formě archivního otisku, ve sborníku *Medlánky 755 let* vydaného v roce 1992 k příležitosti oslav výročí 755 let od první písemné zmínky o obci.

Po konzultaci s historiky i heraldiky se hlavní symboly zdejšího znaku přenesly i do obnoveného ztvárnění, které provedl znalec ve svém oboru Dr. Ivan Koláčný. Podobu znaku z roku 1996 tvoří stříbrný gotický štít, přes jeho střed je modrý pruh, kůl se zvlněnými okraji, v jehož horní části je stříbrná radlice a stříbrný srpovitý kosíř a pod nimi uprostřed zlatý vinný



Znak a vlajka Medlánek

hrozen s listem a úponem. Radlice připomíná zemědělský původ naší obce a kosíř s vinným hrozdem poukazuje na někdejší úspěšné medlánecké vinařství. Pro potřeby současné doby se grafická podoba znaku časem zjednodušila na modro-žlutou variantu plně reflektující moderní dobu.

Vlajka městské části Brno-Medlánek znázorňuje list tvořící tři vodorovné pruhy: bílý, modrý vlnitý a bílý. Poměry pruhů jsou 1 : 3 : 1 a poměr šířky k délce je 2 : 3.

## Medlánek jako vinný kraj

Jak je psáno výše, vinařský charakter obce se odráží také v podobě znaku Medlánek, jež spadají pod vinařskou oblast Morava, podoblast velkopavlovickou.

O vinařství se zde zasloužil již od začátku 13. století klášter cisterciáček. Vinice se zakládaly na slunných místech a stráních s dobrými půdními podmínkami, zejména na pozemcích v Markrabství, Perglu a trati V pustých. Produkovala se zde vína výborné jakosti, jež dala základ dobré vinařské tradici. Své znalosti získaly příslušnice řádu na cestách Porýním a Burgundskem. Naučily se, jak připravit půdu, vysadit nové hlavy, jak ošetřit vinice za vegetace, a velmi dobře znaly také samotné zpracování vína a jeho úpravu. Pro uchování vína byly používány oválné dubové sudy zdobené ornamentální či figurální řezbou.

Medlánecké vinařství se dočkalo největšího rozmachu ve 13. století a v polovině 14. století. Místní bílé víno se vyznačovalo výraznou vůní a bylo velmi oblíbené. Dnes v Medláneckých zbyla už jen jedna viniční trať, na které je schváleno pěstování vinné révy – je to trať V pustých.



## Medláňky jako mořské dno

Klimaticky patří Medláňky do teplé a mírně vlhké oblasti, s kolísavými srážkami mezi 500–600 mm a průměrnou roční teplotou mezi 8–10 stupňů Celsia. Zčásti jsou odvodňovány pravobřežním přítokem Svitavy, Ponávkou, a zčásti Svatkou. Rozvodnice mezi oběma povodími probíhá v ose Palackého vrchu a Babího hřbetu.

Brněnský masiv, na jehož území se Medláňky nacházejí, patří mezi nejstarší dílčí jednotky Českého masivu. Hlavní část tohoto složitého tělesa vznikla již během kadomského vrásnění, tedy v době asi před 600 miliony let. Katastrální území Medlánek náleží k Brněnské vrchovině, jež spadá do podsoustavy České vysočiny, s dnešními 351,36 ha, o výměře 3,51 km<sup>2</sup>. Z hlediska nižších jednotek je součástí Bobravské vrchoviny, respektive jejích dvou geomorfologických podcelků – Lipovské vrchoviny a Řečkovicko-kuřimského prolomu. Ten vznikl počátkem starších třetihor a probíhá od České přes Lachemu směrem na Lužánky.

Od počátku mladších třetihor docházelo k zaplňování terénních prohlubní říčními uloženinami. V důsledku horotvorných pohybů došlo v období zvaném karpát k poklesu prostoru před Českým masivem a k jeho následnému zalití mořem. Koncem karpátů moře ustoupilo, aby krátce nato bylo vystřídáno novou mořskou záplavou. Spodnobadenská záplava proběhla ve dvou časových etapách. V první vlně proniklo moře jen do okrajů Českého masivu, a to systémem depresí, k nimž se řadí i Řečkovicko-kuřimský prolom. Při druhé mořské záplavě proniklo moře hluboko do Českého masivu, takže se celá oblast Brna stala mořským dnem. Horniny, které se v tomto moři ukládaly, bělavě šedé, zelenošedé vápnité jíly, označované často jako „tégly“, byly nalezeny i v Medláňkách. Našly se například v údolí mezi Medláneckými kopci či v bezprostřední blízkosti medláneckého zámečku. Vzácně jsou nalézány také zbytky měkkýšů, ostny ježovek, jehlice živočišných hub, koráli, zoubky kostnatých ryb i zuby žraloků. Na základě živočišného společenstva lze usuzovat, že se jednalo o moře mělké a teplé, jehož charakter je nejlépe srovnatelný s dnešním Jadranem. Po spodním badenu, tedy asi před 15 miliony let, se území Brna a jeho okolí stává definitivně souší.

### **Medlánky a já, já a Medlánky**

V dětském věku jsem vnímal Medlánky jako malou vesničku na okraji města Brna, což byla pomýlená představa dítěte, které nevědělo, že dne 16. 4. 1919 vyšel zákon č. 213/1919 Sb. o sloučení sousedních obcí s Brnem, jímž byl položen základ ke vzniku tzv. Velkého Brna a Medlánky se staly součástí tohoto města. Nejen jako dítě jsem si pamatoval zdejší JZD, ale jako student veterinární medicíny jsem zde byl i aktivně přítomen při praktické výuce, kdy se starším kolegou jsem ošetřoval pacientky v kravíně, o němž kromě starousedlíků již málokdo má ponětí, neboť na jeho místě stojí nové bytové domy. Dokonce závěr mého studia byl spjat s Medláncami, neboť oslava rigorózních zkoušek s naším kruhem se konala v přilehlých Ivanovicích a Medláncami jsme procházeli plni nových odhodlání a především radosti ze završení vysokoškolského studia. Dokonce i profese mě mnohokrát zavedla do Medlánek, kde je sídlo Ústavu pro státní kontrolu veterinárních biopreparátů a léčiv a rovněž Výzkumného ústavu veterinárního lékařství. V devadesátých letech, když jsem začal pracovat pro farmaceutický velkoobchod, jsem pak měl na Hudcově ulici kancelář.

Dalo by se stručně konstatovat, že v Medláncích se dobře žije a je tady krásně. Ale asi by to bylo příliš stručně... Když jsme se sem nastěhovali, byla městská část podstatně menší, zástavby bylo méně, zeleně bylo hodně vůkol a rostlinné produkce více, takže zvěř se dostávala až pod okna domu. Následný stavební ruch ji potom pravděpodobně zahnal hlouběji do lesa či na okraj zástavby. Člověk se těžko smířoval, že místo do zeleně kouká na staveniště, ale rozvoj a vývoj nelze zastavit a nyní s povděkem musím konstatovat, že jsem rád, že přece jen péče o zeleň a životní prostředí v Medláncích není na chvostě, a přestože se počet obyvatel znásobil a vzrostla zátěž komunikací, je k dispozici stále dost prostoru k relaxaci a sportu a pouhá procházka touto městskou částí navodí v člověku optimismus, když si uvědomí, jak se Medlánky rozvinuly. Zdejší duch já pořád vnímám jako atmosféru pospolitého venkova a tuto iluzi si nechci nechat vzít ani přes některé skutečnosti prezentované v rámci regionální politické konkurence. Každý má jistě své preference a každý má své představy, co by si přál pro život v Medláncích. Já bych si přál, aby Medlánky nadále zůstaly úspěšně se rozvíjející městskou částí, která bude navazovat na vše pozitivní, co se v ní v minulosti odehrálo, a uchová si svého ducha příjemné a vlídné obce, jež si cílevědomě buduje novodobou historii s kulturními tradicemi a patřičným společenským životem. Vždyť medlánecké hody, plesy, ostatky, koncerty, vernisáže, sportovní a další kulturně vzdělávací akce, farmářské trhy a jiné aktivity jsou důkazem, že v Medláncích to žije, a já jsem velmi potěšen, že mohu žít tady. Pakliže zmiňuji kulturní akce, velmi si vážím toho, že mi bylo umožněno uspořádat v Medláncích další výstavu svých výtvarných počinů experimentálního semirealismu s názvem

*Nejen koně v konírně.* Snad vernisáž i samotná výstava přispěla jako malý korálek v náhrdelníku kulturních akcí k dotvoření šperku, který mohou hrdě Medlánky nosit vedle četných ozdob z oblasti sportu. Určitě na jiné a podstatnější akce vzpomínají i další občané naší městské části, a tak se omezím pouze na konstataování, že mě těší, když u některých mohu být nápomocen nebo alespoň přítomen.

Jsem rád a má rodina rovněž, že žijeme v městské části, která nám přirostla k srdci a která je pro nás dobrou adresou bez ohledu na hodnocení společností či realitními kancelářemi. Dobrou adresu tvoří lidé a hodnoty k ní se vážící a nikoliv komerční atraktivita, byť v případě Medlánek se zřejmě jedná o obě.

Vivat crescat et floreat Medlánky noster!

*Pavel Brauner, veterinární lékař a výtvarník*



Historická pohlednice



### **Medlánky poetické**

Když velká Baba nabídne ti  
svou náruč ke klidu a snění,  
pak pochopíš, že nad Medlánky  
už jiná čtvrť není.

Že ti lidé, co tu spokojeně žijí,  
si navzájem své štěstí nezávidí.  
A když v trávě u letiště  
uvidíš hlídkující sviště,  
tak je jasné,  
kam tvoje kroky povedou příště.

*Tereza Tesařová*  
*studentka Gymnázia Brno-Řečkovice*



Cesta na Babu, březen 2014





Podzimní park, 2010





Zimní rybník, prosinec 2016







Biokoridor, květen 2014



Přírodní zahrada u medláneckého rybníka, listopad 2016



Rybník a Kouzelné Medlánky, listopad 2016



Letiště, červen 2013





Park, 2010









Posed na konci ulice Vycházková, 2014



# Příroda

---

Málo brněnských čtvrtí se může pyšnit tolika chráněnými oblastmi a ekologicky významnými krajinnými prvky jako právě Medlánky. Přírodní park Baba s velkým množstvím ohrožených druhů rostlin i živočichů je toho hlavním příkladem. Pokračovat můžeme přírodní památkou Medlánecké kopce, Medláneckou skalkou s koniklecem velkokvětým, památným stromem v zámeckém parku či Přírodní zahradou u medláneckého rybníka.

## Přírodní park Baba

Rozprostírá se na ploše 854 ha. Z větší části leží na území okresu Brno-venkov, spadající pod Kuřim a Jinačovice, a z menší na území okresu Brno-město, spadající pod Ivanovice, Komín a Medlánky. Byl zřízen vyhláškou města Brna k vytvoření zdravých životních podmínek pro obyvatele s cílem podpořit ekosystém v širších krajinných souvislostech. Nejvyššími vrcholy jsou Sychrov (458 m n. m.) a Velká Baba (446 m n. m.). Geologické podloží je budováno horninami brněnského masivu. Přírodní park Baba je z valné většiny pokryt lesním porostem se stromy plnicími funkci hospodářskou. Zbývá část jsou louky a pole. V severní a střední části parku převažují jehličnany – smrky, borovice, modřín. V jižní a jihovýchodní části mají hlavní zastoupení listnaté stromy – habry, buky, lípy, břízy, přičemž unikátní je stoletý dubový porost. Celkový dojem dokresluje podrosty jako bez černý, ostružiník a další druhy nízkých porostů.

Najdeme zde několik okrsků, které jsou pro svou faunu a flóru významné z přírodovědeckého hlediska. Takovými biocentry jsou například Malá a Velká Baba, Sychrov, Pod Sychrovem a vrchol Bosně. Tvoří je přirozená lesní společenstva, v nichž nacházíme více než třicet chráněných a ohrožených rostlin. Mezi ty vzácné patří lilie zlatohlavá, jedna z mála zástupců tohoto rodu v Česku, vemeník dvoulistý a zelenavý, okrotice bílá a také mečolista, vstavač bezový, růže galská a plamének přímý s drobnými bílými květy, jehož název je odvozen od schopnosti popálit kůži – z listů vypouští látku způsobující alergickou reakci podobnou popáleninám. Také zde objevíme prudce jedovatý keř lýkovec, stejně jedovatou bylinu náprstník velkokvětý, lesní bylinu medovník meduňkolistý vonící po medu,



Studánka  
v Perglu, 2014

krásnou konvalinku vonnou, opět jedovatou, hvozdík pyšný, který je v České republice řazen mezi silně ohrožené, drobnou prvosenku jarní, lidově nazývanou také petrklíč aj.

Z živočichů je nutno vyzvednout přítomnost celé řady různých motýlů, patřících nejen v České republice, ale i v celé střední Evropě k druhům ve vysokém stupni ohrožení. Dalším zástupcem hmyzu je sněžnice matná, známá též pod názvem blecha sněžní. Z brouků zde byl spatřen kovově zelený svižník polní či hrobařík obecný, jehož název je odvozen od faktu, že dospělí jedinci zahrabávají za pomoci čichu nalezené mrtvolky drobných savců a ptáků do země a kladou k nim vajíčka, čímž svým potomkům zajišťují potravu. V době hnízdění je zde evidováno více než padesát druhů ptáků. K nejvzácnějším řadíme žluvu hajní, datla černého, lejska šedého, strakapouda prostředního, lindušku lesní či malý druh pěvce ůhýka obecného. Z dravců káni a jestřába lesního a ze sov v noci aktivního puštíka obecného. Dokonce zde byl zaznamenán i krkavec velký. Pro svůj dnes už ojedinělý výskyt je chráněný zákonem jako ohrožený druh. K divoké zvěři žijící na polích patří často vidění srnci.

Třebaže se v přírodním parku Baba v posledních letech čím dál více rozmáhá pěší turistika i cykloturistika a na některých místech byly postaveny dřevěné lavičky k odpočinku, vše je v souladu s okolní přírodou. Je zde přísný zákaz budování účelových staveb a průmyslových objektů a zákaz hromadné rekreace či zakládání ohňů. Chodit se smí jen po cestičkách k tomu určených a do lesních porostů se smí vstupovat pouze kvůli sběru přírodních a léčivých rostlin, nejedná-li se však o chráněné druhy.

## Studánka v Perglu

Pokud se člověk vydá z Medlánek po zelené turistické značce směrem k hřebenu Baba, na kraji lesa pod vrchem Bosně najde studánku v Perglu. Přírodní pramen zde zachycuje studna a přeпад je sveden do studánky, v níž se voda drží po celý rok. V roce 2000 byla studánka z iniciativy MČ Brno-Medlánky a klubu českých turistů Fénix upravena kamenosochařem Miroslavem Hobžou. V blízkosti stojí lavička i informační tabule. Cesta vedoucí kolem studánky je součástí Medlánecké naučné stezky. Asi třicet metrů od studánky v Perglu se nachází druhý, nezávislý pramen, respektive studna s pumpou, s názvem Hubertka.

## Medlánecké kopce

Medlánecké kopce jsou přírodní památkou rozprostírající se na ploše 10,29 ha v katastru Medlánek a Králova Pole. Tvoří ji dva izolované vrcholy táhnoucí se v severním pokračování hřbetu Palackého vrchu. Menší Medlánecký kopec v severní části má 322 m n. m., větší, tzv. Střelecký kopec v jižní části se rozkládá na katastrálním území Králova Pole a dosahuje 338 m n. m. Severní vrchol je téměř celý obkroužen zahrádkářskými koloniemi, vrchol jižní zčásti ornou půdou, zčásti lesními porosty navazujícími na zástavbu. Oba tyto pahorky jsou budovány z hornin brněnského masivu, především jeho bazické části, tzv. *metabazitové* zóny. Od této zóny je tektonicky oddělena kra silně tlakově postižených biotitických granodioritů, jež vystupuje za medláneckým zámečkem. Jedná se o poměrně zachovalou, floristicky bohatou přírodní lokalitu stepního charakteru s porosty travinné a bylinné vegetace. Mezi významné druhy flóry tohoto stanoviště patří například černohlávek velkokvětý, hvozdík kartouzek, len tenkolistý, chrpa porýnská, hlaváč žlutý aj. Z botanického hlediska je velmi významný výskyt ostřice úzkolisté, koniklece velkokvětého, plaménku přímého, kozince dánského ad. Stejně důležitá je i místní fauna. Domov zde našly různé druhy hmyzu přízřebeného životu v suchých podmínkách stepního charakteru. Je tu k nalezení motýl pestrokřídlý podražcový, jehož nejsevernějším výskytem v České republice jsou právě Medlánecké kopce. Žijí tady oba druhy otakárek, kudlanka nábožná a na zalesněných stráních orientovaných směrem k letišti se dosud vyskytuje náš největší brouk – roháč obecný. Obratlovce zastupují ještěrky obecné a četné kolonie syslů, kteří sem migrují z plochy medláneckého letiště. Z ptáků jsou významní pěnice vlašská a ůhýk obecný.

Na základě zpracovaného plánu péče o ekosystém chráněné památky Medlánecké kopce se tyto plochy pravidelně kosí, odstraňují se náletové dřeviny a nepůvodní rostliny. V důsledku zvýšené ochrany zde platí zákaz vjezdu motorových vozidel i horských kol, volného pohybu psů, rozdělávání ohně a ukládání jakéhokoliv odpadu.

## Medlánecká skalka

Jedná se o svažité slunné území nad ulicí Turistická na západní straně Medlánek, ležící severně od Medláneckých kopců. Poté, co zde místní obyvatelé objevili vzácnou květenu, byla tato nevelká lokalita navržena ke sledování a v roce 2013 zapsána jako přírodní památka.

V teplých měsících je zde k nalezení půvabný kalichovitý hvozdíček prorostlý a zvonek moravský, žlutá mochna písčinná, pavinec modrý, libující si v kamenitých stráních, keře růže šípkové, léčivý řešetlák počistivý, jehož černé kuličkové plody jsou považovány za drogu a využívány v medicíně. A v neposlední řadě tu kvete rostlina, na niž jsou Medláanky pyšné nejvíce, chráněný koniklec velkokvětý. Je to vytrvalá bylina s nápadným fialovým květem se žlutými tyčinkami vprostřed kalichu. V březnu bývá jedna z prvních, jež prorazí studenou půdu a mezi suchými větvíčkami z loňského roku si najde své místo na slunci. Z toho důvodu se jí také přezdívá *posel jara*. Patří mezi přísně chráněné druhy rostlin podle Bernské úmluvy a už jen její přesazování je nezákonné, navíc většinou pro náročnost byliny i neúspěšné. Zároveň je prudce jedovatá.

V křovinách se zde rád schovává strnad obecný. Je snadno poznatelný nejen podle úhledného hnízda s jemnou vystýlkou, ale také podle jeho nezaměnitelného zpěvu ve vysoké tónině.

## Okolí letiště

Medlánecké letiště spadá částečně pod katastrální území Brno-Komín a částečně pod katastrální území Brno-Medláanky. Oficiálně bylo veřejnosti otevřeno v roce 1924, kdy se zde uspořádala první národní soutěž plachtových letadel u Brna s osmi kluzáky. Díky tomu se obec Medláanky stala v začátcích bezmotorového létání jednou z nejvýznamnějších lokalit. Dnes jsou na letišti k vidění mimo jiné i letouny, vrtulníky, ultralehká letadla a dokonce i balony. Medlánecké letiště je pořád místem, kde se cvičí letectví, a v tomto oboru se zde dosahuje stále nových vynikajících výsledků. Zároveň je - pro svůj zachovalý přírodní ráz - cílem pěších procházek místních obyvatel. Vedou tudy hojně užívané cyklistické trasy a v blízkém



### **Zimní Medlánky**

Snesl se večer.

Pastýřsky svítí okna v Medláncích.

Kopec nad parkem, zhoblovaný zadečky dětí,  
vábí betlémskou hvězdu.

Pod sněhem v zahradách

jsou snad ještě roztroušeny zbytky

balzových modelů letadel,

kteřá jsi tady v dětství pouštěl.

Vítr, co tenkrát rval z ruky letadýlka,

cloumá teď tvým srdcem.

*Robert Fajkus, lékař a básník*

*(ze sbírky Sívý křik, 1997)*

sousedství se nachází klidná chatařská oblast. Na dohled jsou již zmíněné přírodní památky Medlánecké kopce a Medlánecká skalka. Lesy na severu jsou součástí přírodního parku Baba.

Jednou z hlavních úprav posledních let, již se okolí letiště dočkalo, byla obnova staré historické cesty z ulice Žebětínek do sousední městské části Komín. Cestu zemědělci znovu a znovu rozorávali, takže ji nebylo možné trvale využívat. Ve spolupráci s odborem životního prostředí byla naplánována revitalizační úprava biokoridoru pod medláneckým letištěm a na podzim roku 2013 se provedla první výsadba. Následovala doplňující sadba ovocných stromů a úprava terénu do podoby odpočinkové louky s posezením a posedem. Význam tohoto území nabyt nejen estetické, rekreační, ale i krajinné hodnoty. Žebětínská cesta se tak oficiálně stala součástí Medlánecké naučné stezky.

Část medláneckého letiště se řadí k jedné z posledních a současně nejvýznamnějších tuzemských lokalit, kde žije kolonie dnes již ohroženého druhu – sysla obecného. Od roku 2008 je toto území registrováno jako významný krajinný prvek. Tento hlodavec zemní dorůstá délky okolo dvaceti centimetrů s váhou 200–400 gramů a má hustý hnědavý kožich. Je to denní zvíře, které si hloubí nory, v nichž v noci spí. V zemědělství bylo toto zvíře dříve považováno za velkého škůdce, dnes se však v české přírodě stává vzácností a přirozených ploch pro jeho výskyt ubývá. Sysel obecný je kvalifikován jako kriticky ohrožený druh podléhající ochraně

z celoevropského hlediska, díky čemuž mohou být obyvatelé Medlánek hrdí, že se zde tento živočich nachází. Jeho poslední ostrůvky výskytu jsou převážně vázány na pravidelně kosené letištní plochy, které mu poskytují alespoň základní podmínky pro přežití. Systům se zde daří a jejich počet v posledních letech vzrostl na přibližně pět set kusů. Od léta 2014 byla ochrana syslí rezervace ještě posílena a medlánečtí syslí byli zařazeni na seznam evropsky významných druhů v rámci systému Natura 2000. Lokalita letiště byla registrována jako významný krajinný prvek.

## Zámecký park

V první medlánecké publikaci vydané roku 1992 k příležitosti 755. výročí se o zámeckém parku píše jako o neudržovaném místě:

*„Zámecký park, velkoryse založený v období baroka a po řadu staletí pečlivě udržovaný, je nepřehlédnou houštinou, v níž hnízdí sotva několik kosů.“*

Dnes, o pětadvacet let později, lze s radostí konstatovat, že se park změnil k lepšímu. Nehostinná křoviska se ostříhala, některé dřeviny byly pokáceny, naopak ty důležité zůstaly, a dokonce byl jeden z místních stromů prohlášen památným. Přibýlo udržovaných cest a dětské hřiště. Nyní park slouží nejen k příjemným procházkám, relaxaci, dětským hrátkám, ale i k pořádání společenských večerů, různých festivalů, letních filmových představení, hodových slavností a jiných veřejných setkání.

Podle dostupných pramenů bývala část zámecké zahrady upravena ve francouzském i anglickém slohu. Francouzský styl představovalo pravidelné uspořádání výsadeb s výhledem na hlavní dominantu – banánovník, skupinu pivoňek a sbírku křovitých i vysokých růží. Anglický tvořila louka s výhledem na buk, zvaný krvavý, v popředí s okrasnými dřevinami se světlými listy, javory, lípami a osikami. Podél celé zahrady byl osázen jírovec. Dále tady rostly javory, kleny babyky, javor stříbrný, lípa stříbrná, jasan a jinan dvojlaločný. Podle zemského archivu se zde nacházely jehličnany, mezi nimiž byly vzácné jedle, smrky, modřín, cypřišek i borovice. Celkový dojem dotvářely rododendrony, azalky opadavé i neopadavé, vhodně doplněné rostlinami vřesovitými.

Přírodní ráz nabízel vhodné podmínky pro zvířectvo. Ptáci obývali zahradu skutečně ve velkém počtu. Ze zpěváků se zde vyskytoval slavík, řada pěnic, sedmihlávek, kosi a zpěvní drozdi. Nejcennější byla skupina sov – sovice krahujová a sněžná, výřeček malý, sova rezavá a šedá. Na půdě zámku hnízdil kalous ušatý a kalous pustovka, na vysokých osikách

stavěl svoje hnízda výr velký. Významnou skupinu tvořili netopýři, kteří přespávali zavěšeni na trámech bývalé půdy. Byla zde také početně zastoupena skupina ptáků šplhavých – datel černý, strakapoud velký a malý, žluva, kukačka, dudek chocholatý, straka, sojka ad. Co se týče obratlovců, žila v parku spousta veverek a kuna lesní. Dnes je park co do počtu vzácných a okrasných dřevin i zvířectva chudší.

Park prošel značnými proměnami. Mezi ty hlavní patří rekonstrukce z roku 2011, jejíž projektovou dokumentaci vypracovala o pár let dříve Ing. Eva Wagnerová, autorizovaná architektka v oboru krajinářské architektury. Protože je park (na základě žádosti zastupitelstva městské části Medlanky z roku 1996) zapsán v Ústředním seznamu kulturních památek, každou plánovanou akci bylo nutno projednat jak s orgány památkové péče, tak s orgány ochrany přírody a krajiny. Provedla se úprava a ozdravení některých stromů i pařezů. Celkem se pokácelo pětadvacet stromů, jejichž zdravotní stav dle posudku dendrologa neodpovídal bezpečnosti provozu parku či bránil jiným perspektivním stromům ve vývoji. Následně se vysázelo přes pět set nových dřevin, z toho 76 vzrostlých stromů. Rekonstrukci spolufinancoval Operační program životního prostředí a trvala zhruba rok. Od té doby započal technický dozor a péče o vysázený rostlinný materiál. Byl vypracován plán péče, podle kterého se o park pečuje doposud a jehož autorkou se opět stala Ing. Eva Wagnerová ve spolupráci s Ing. Ludmilou Podrackou. V přesně stanovených časových termínech probíhají prohlídky dřevin, a to odborníkem k tomu určeným, arboristou. Ten mimo jiné stanoví, za jakých podmínek může strom zůstat (úprava koruny, tahové zkoušky atd.), nebo zda je nutné strom jinak ozdravit či pokácet. V průběhu rekonstrukce přibyl v zámeckém parku i zajímavý útvar ze zapuštěných kmenů a špalků – tzv. *broukoviště*; je to uměle vytvořený soubor kmenů různého stáří, jejich částí nebo masivních větví, vytvářející náhradní životní prostředí organismům a broukům, kteří se vážou na odumírající či odumřelé dřevo.

V roce 2013 převzaly Medlanky od Nadace Veronica diplom Strom roku 2013. Stal se jím na základě hlasování široké veřejnosti dvě stě let starý červený buk, který byl o necelé dva roky později prohlášen na základě rozhodnutí Odboru životního prostředí Magistrátu města Brna také památným stromem.

V parku bylo vybudováno i nové dětské hřiště. První rekonstrukce proběhla už v roce 2008. K těm hlavním proměnám patřilo nové oplocení, výměna stávajícího pískoviště, zatravnění a také přibyla výsadba vhodných nealergenních rostlin. Následovala rekonstrukce v roce 2012, kdy se celé hřiště rozšířilo na dvojnásobnou velikost, přibylly nové herní prvky, pískoviště, nové lavičky a bylo upraveno oplocení.



Díky nově vybudované přírodní hodnotě a přirozené skladbě fauny a flóry se zámecký park stal znovu útočištěm mnoha živočišných druhů. Velkou vzácností je usídlení puštíka obecného. Další opeřenec, který žije v korunách stromů, je strakapoud jižní, velký i prostřední či žluna zelená. Krákejí tu vrány šedivky či působivě loví hmyz lejskové šediví, navečer se objevují různé druhy netopýrů. Mezi vzácné brouky patří roháč obecný, zlatohlávek skvostný i huňatý, lesák rumělkový a střevlíci. Množství všech těchto návštěvníků přináší vyvážené soužití člověka s přírodou.

## Mokřad

Mokřad Pod hrázkou se nachází v těsné blízkosti obytného souboru Jabloňová a SOS dětské vesničky (tzv. ovocného sídliště). Jedná se o plochou nivu, kudy dříve protékal Medlánecký potok, který je v současné době zatrubněný, tedy pod zemí. Rozsáhlé terénní úpravy při výstavbě sídliště Jabloňová v sedmdesátých letech minulého století zásadně změnily odtokové poměry v území a podmínily stávající podobu mokřadu. V okolí mokřadu v současné době najdeme například rosničku zelenou či ještěrku obecnou, které patří mezi zvláště chráněné druhy. Z vodních ptáků je nejvýznamnější hnízdění slípky zelenonohé. Lze ji často spatřit, jak s kolmo vztyčeným ocasem plave mezi vegetací na hladině. Dále zde byl zaznamenán strnad rákosní, jehož výskyt je v městském prostředí pozoruhodný. Co se týče hmyzu, nejčastěji zde najdeme klešťanku či bruslařky. Měkkýše zastupuje bahenka či okružák. Z říše rostlinné nelze opomenout výskyt kriticky ohroženého půvabného leknínu bílého.

## Rybník

Na původních lukách vybuodovalo pravděpodobně dřívější zemědělské družstvo požární nádrž, ze které se po čase a určitých úpravách stala nádrž užitková (malá vodní plocha). Vedle ní vznikla retenční nádrž čili nádrž na zachycování vody (velký rybník). Ta plnila dvě funkce – jednak měla zadržovat vodu k zalévání ve sklenících tehdejšího zemědělského družstva, jednak sloužila jako ochrana před případnými povodněmi.

Kolem vody přibyl rákos s orobincem, vodní rostliny, včetně leknínů, a další rozmanitá vegetace, jež přilákala různorodý hmyz. Mezi ten větší řadíme půvabnou vážku šídlo modré či lesklíci měděnou s kovovým zbarvením. Do rybníka byly nasazeny ryby a rozmnožily se tu žáby. Z malých černých pulců plácajících se v mělkých vodách rybníka se vyvine krásně

zbarvený skokan skřehotavý či rosnička zelená, jejíž hlas mohou slyšet sousedé na vzdálenost až několika kilometrů. Vodní hladina se stala útočištěm slípek zelenonohých, divokých kačen a dokonce i labutí. Téměř každé jaro sem přilétnou v páru, uhnízdí se a nakladou vejce. Samice na nich sedí, samec hlídá okolí a stará se o potravu. Odměnou jsou jim – i nám – vyhlídnutá mláďata, labuťátka s jemným prachovým peřím. Malý zážrak, který se v tak těsné blízkosti městského života vidí málokdy.

Stejně působivé je i okolí rybníka, jehož stranu od silnice chrání vysazené stromy. Původní staříčkou vrbu, sklánějící se nad vodní hladinou a vytvářející téměř dokonalou iluzi vodníka příbytku, bohužel zlomila vichřice a zbývající torzo muselo být odstraněno. Zbylé plochy a břehy potoka krásí šípkové keře a jiná křoviska. V blízkosti rybníka i po celém jeho obvodu byly v průběhu posledních deseti let vybudovány různé cesty a dětská hřiště s dřevěnými prolézačkami, menší zatravněné hřiště s fotbalovými brankami i oplocené víceúčelové sportovní hřiště s umělým povrchem.

V roce 2008 byl v územním plánu navržen lokální biokoridor kolem Medláneckého potoka nad rybníkem. Původní úzký břeh potoka mezi poli byl zarostlý rákosím a náletem vrb, jasanů a ořešáků. Záměr vybudovat biokoridor byl součástí územně plánovací dokumentace. Realizaci zajistil spolek pro ekologickou výchovu a ochranu přírody Rezekvítek. Na výsadbě se podílely rodiny místních obyvatel za vydatné účasti nadšených dětí. Vznikl tak systematicky řešený čtyři sta metrů dlouhý biokoridor. Ten byl osázen čtyřmi skupinami geograficky původních dřevin s převážně listnatými stromy, mezi nimiž byly ponechány průhledy na obě strany údolí. V roce 2010 byl rozšířen o další část, novou výsadbu téměř tisíce dalších dřevin různých výšek i druhů. Poslední úpravy proběhly v roce 2015, kdy byly posekány okolní trávy a plocha se zamulčovala senem z Medláneckých kopců a Medlánecké skalky, obsahujícím dostatečnou zásobu plodných semen trav a bylin. Na závěr byl biokoridor ohrazen dřevěnou oplocenkou z kůlů a latí.

Biokoridory představují v krajině ekologicky nejstabilnější a druhově nejpestřejší místa. Slouží k migraci rozmanitých rostlin a živočichů. Většinou je tvoří dřevinná vegetace a plní klimatickou, hospodářskou, rekreační i estetickou funkci.

## **Přírodní zahrada u medláneckého rybníka**

Jedním z nejzajímavějších a stále se rozvíjejícím prvkem se jeví přírodní zahrada. Nachází se na vyvýšeném plácku při ulici Rysova; ten pro vybudování zahrady získal od radnice do nájmu spolek Občané pro Medlánky.

Díky nadšení místních obyvatel – a díky financím z dotací a grantů – se postavil dřevěný altán, vybudovalo se malé jezírko, vytvořilo ohniště s posezením, zasadily malé květiny včetně trvalek, také se v koutě zahrady, kryté listnatými stromy, zbudovala ekologická toaleta. A později, kvůli omezení pálit oheň jen v pálení dny (v pátek a sobotu), přibyl i kamenný gril. V září 2012 získala zahrada plaketu Přírodní zahrada, a stala se tak členkou skupiny přírodních zahrad ČR zaštitěných ekologickým institutem Veronica. Dnes je hojně využívána nejen k různým společenským akcím, ale také k posezení obyvatel Medláněk, kteří si soukromí tohoto prostoru mohou předem bezplatně rezervovat.

### **Procházky s výhledem na Brno**

V Medláncích bydlím již skoro čtrnáct let, přestěhovala jsem se ze Zlína. Kdybych to měla porovnat, tak v Medláncích se žije o mnoho lépe. Jelikož jsou Medlánci okraj Brna, rozkládá se kolem nich velké množství lesů a různých kopců. Odmala jsme chodili na procházky po zdejších okolí a nikdy jsme neminuli Medlánci kopec, odkud je výhled téměř na celé Brno. K dalším místům, která ráda navštívím, patří medlánci letiště, Pergl – studánka nebo park ve středu Medláněk.

Co se týká koníčků, tak z vlastní zkušenosti mohu doporučit gymnastiku pro nejmenší s trenérkou paní Hanou Bubníkovou. Nebo centrum Jabloňka hned vedle školy. Mezi medlánci tradice patří hody, kterých se pravidelně účastní snad celé Medlánci. Obklopí nás oblíbené kolotoče, těšíme se na předtančení i večerní zábavu. Dobré je také letní kino. Takovou podívanou si také všude nemohou dovolit.

*Klára Zubičková*  
*žákyně ZŠ Medlánci*

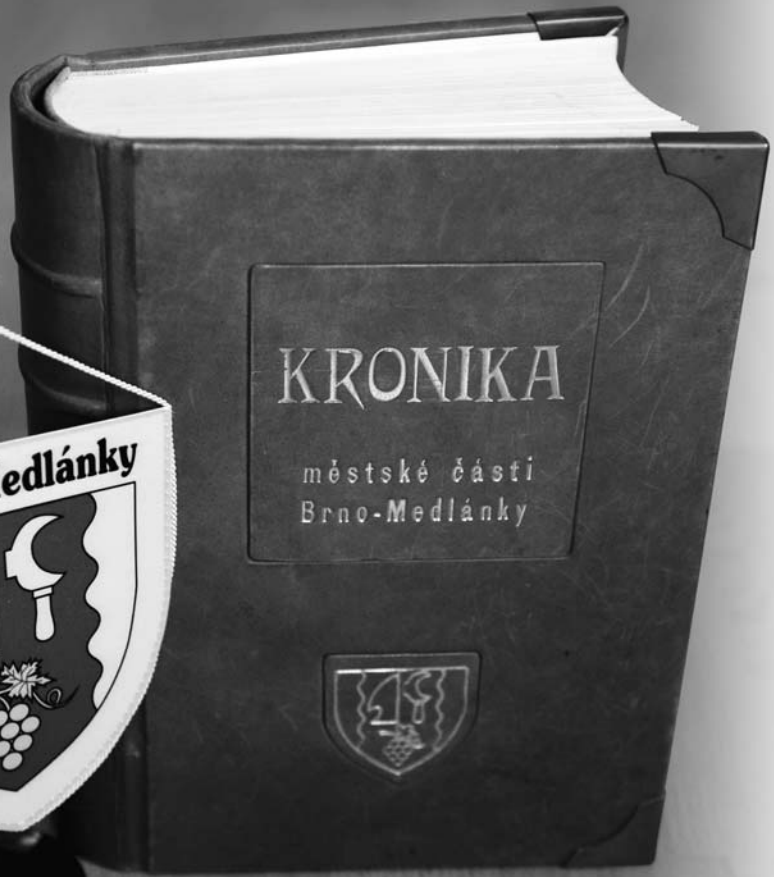


Medlánecký dětský den, letiště, červen 2016



Sokol na základní škole, říjen 2015





# Historie

---

## Pravěké osídlení

Přibližně před sedmi tisíci lety přicházelo z Balkánského poloostrova přes Karpatskou kotlinu do střední Evropy nové obyvatelstvo, jehož způsob života se podstatně lišil od předchozích loveckých pospolitostí. Zdrojem obživy těchto lidí bylo již zemědělství a chov dobytka, což mělo za následek zvýšení hustoty osídlení.

V oblasti dnešního medláneckého katastru se osídlení zemědělských pospolitostí soustředilo v obou k jihu obrácených sprašových svazích nad mělkým potokem. Z mladší doby kamenné (neolit) se uvádí přítomnost kultur s moravskou malovanou keramikou. Objevují se měděné nástroje, zbraně a šperky. První zaznamenané nálezy v Medlánkách, v polích nad někdejší vojenskou střelnicí v trati Zadní žleby, jež údajně obsahovaly kamenné štípané nástroje a keramiku zdobenou malbou, se bohužel nedochovaly. Další nálezy se datují do počátku našeho století. V roce 1905 učinil brněnský archeolog Anton Rzehak v prostorách někdejší cihelny pozoruhodný nález – keramické střepy z konce doby kamenné. Našly se tu četné zlomky hrnčířských výrobků, z nichž si pozornost zaslouží zejména čtyři dochované zvoncovité poháry (zvoncovitý tvar keramiky dal název celé kultuře tohoto období). Tato působivá keramika červenohnědého zbarvení nese bohatou vtačovanou výzdobu vyplněnou bílou barvou. Nález kamenného drtiče z této doby sloužícího k výrobě mouky svědčí o tom, že tehdejší lidé už zpracovávali vypěstované obilí. Lid kultury zvoncovitých pohárů uzavírá období eneolitu.

Hned první kultura doby bronzové, kultura únětická (2300–1700 př. Kr.), je v Medlánkách rovněž zastoupena, a to pohřebištem opět v medlánecké cihelně. Dochovaly se misky a hrnek; zlomek bronzového šperku, o kterém se v záznamech o nálezech rovněž hovoří, se bohužel nedochoval. Josef Skutil popisuje dva hroby vykopané roku 1937. První z nich byl obložen kameny a obsahoval jedinou kostru s pazourkovým nástrojem a keramikou, ve druhém byl uložen dvojhrob se dvěma kostrami, u nichž se našly dva kamenné hroty šípů, pazourkový nožík a prasečí zub. Další hrob a sídlištní jáma této kultury byly objeveny nedaleko na severním okraji dnešního medláneckého území.

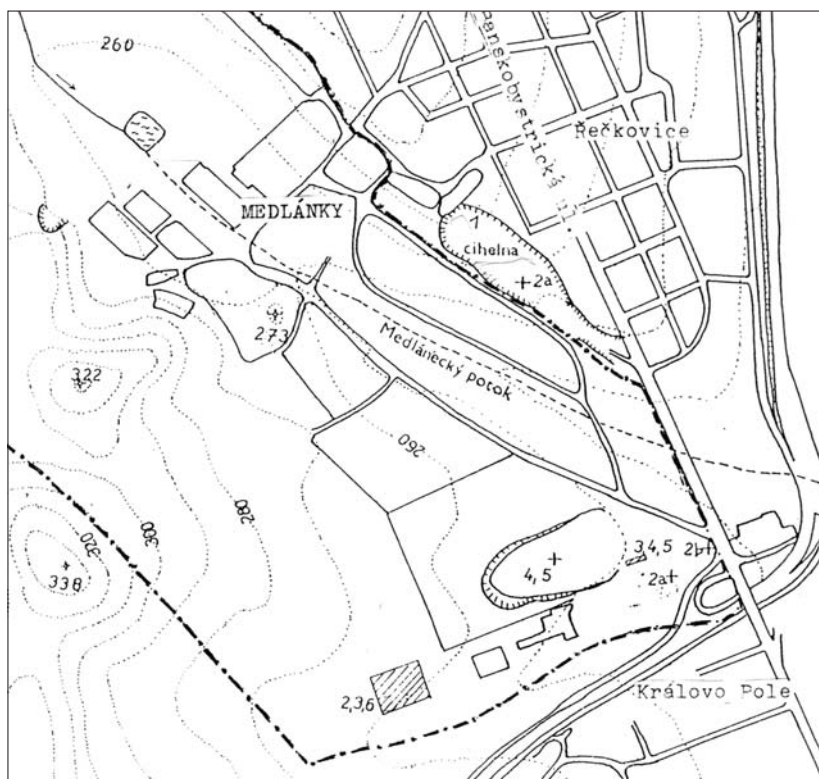
## Archeologické lokality v prostoru katastru Medlánek

### Cihelna

- 1 kultura zvoncovitých pohárů
- 2a hroby únětické kultury

### Prostor staveniště podniku Meopta

- + plochy záchranných archeologických výzkumů v letech 1964 a 1984
- 2b sídlištní objekty únětické kultury
- 3 velatická kultura
- 4 podolská kultura
- 5 horákovská kultura
- 6 slovanské osídlení 8. a 9. století



0 500 m



----- Hranice katastru Medlánek



Mladší doba bronzová přináší rozmach civilizace tzv. popelnicových polí, známých žárovými pohřby v keramických nádobách (tzv. popelnicích). Medlánecký katastr leží na pomezí dvou kulturních okruhů – jižního, zastoupeného zde kulturou velatickou, a severního s kulturou lužickou. Pozůstatky velatické kultury (1250–1000 př. Kr.) byly roku 1984 odkryty na jihovýchodní straně obce, v trati Zadní žleby nedaleko vozovny tramvajů. Pozoruhodné byly půdorysy dvou rozsáhlých kúlových domů. Podle nálezů z okolních sídlištních jam lze tyto stavby klást do starší fáze jmenované kultury. Jde o druhou lokalitu na jižní Moravě, kde byly takové stavby zkoumány. Díky těmto odkrytím lze posunout počátky tzv. trojlodních kúlových domů již do mladší doby bronzové. K velatické kultuře náleželo na medláneckém sídlišti bezmála třicet jámových objektů, mezi nimiž byly četně zastoupeny obilnice a zásobní sklípky. Vyskytly se i hliníky, sloužící nejdříve jako zdroj ceněné suroviny k výrobě keramiky i stavbě domů, později jako odpadové jámy.

Následná kultura podolská (1000–700 př. Kr.) se vyznačuje již sporadickým výskytem železných předmětů při naprosté převaze výrobků z bronzu. Roku 1954 byly odkryty a prozkoumány zásobní jámy nacházející se poblíž tramvajové vozovny. Jedna z nich obsahovala čtrnáct jehlancovitých hliněných závaží a jejich zlomků. Původně byly součástí tkalcovského stavu a zřejmě sem byly odhozeny po ukončení jeho funkce.

K navazující starší době železné, zvané také halštatská, patří kultura horákovská (700–400 př. Kr.). Nalezené sídlištní jámy z této doby v prostoru trati Zadní žleby na pravém břehu Medláneckého potoka poskytly první doklady železářské výroby – zlomky drátu. Dále se zde našla hliněná závaží, přesleny, kolečko, kostěné šídlo, kadluby, dokonce i kostra koně.

V medláneckém katastru není dosud zastoupeno keltské osídlení kultury laténské, germánská doba římská ani stěhování národů. Doklady hmotné kultury Slovanů jsou zaznamenány až od druhé poloviny 6. století. Jedná se o tzv. keramiku pražského typu. Nalezené zásobní jámy či přímo obilnice obsahovaly starobytlou keramiku – jednoduché hrnce se zaoblenými, jen mírně vyhnutými okraji a s typickou rytou výzdobou. Většinu chat a jam medláneckého sídliště, bezmála sedmdesát, lze klást do 9. století, tedy do období vzniku a rozmachu Velké Moravy. Především se zde odkrylo osm obytných chat vesměs kúlové konstrukce, vybavených kamennými pecemi v rohu. Většinu objektů tvořily různé sídlištní jámy, mezi nimiž lze funkčně nejlépe rozlišit několik obilnic a zásobních sklípků. Inventář nebyl příliš bohatý. Dominovaly opět hrnčířské výrobky s převahou nádob zdobených vlnicí a vodorovnými rýhami, vyskytl se i kostěný hřebec, železné nože, hřebík apod.

## Od Přemyslovců ke třicetileté válce

Na sklonku doby českých knížectví a nastupující královské dynastie se objevuje první zmínka o Medláncích. Během tohoto období dosáhli čeští panovníci největší moci a vlastnili nejrozsáhlejší území. V roce 1237 panoval na trůně čtvrtý český král, Václav I., který při svých válečných rozbojích s bratrem Přemyslem poničil část území, včetně medláneckého statku patřícího církevní škole u sv. Petra v Brně. Protože papežská moc sílila, učinil Václav I. s církví výměnu – za poničené Medlánci jim přenechal Bosonohy.

O více než sto let později, v době, kdy naši zemi vládla dynastie Lucemburků a na trůně seděl Karel IV., jedenáctý český král, později také římsko-německý král, král italský, burgundský a císař římský, je již na Medlánci, označované *villa*, pohlíženo jako na osadu, vesnici či dokonce venkovské město. To podle brněnského historika Jaroslava Mezníka náleželo v roce 1345 brněnskému měšťanovi Hartmannu z Tišnova. Společenské postavení měšťanů se v tehdejší době zvyšovalo podle toho, kolik půdy a majetku vlastnili.

V roce 1346 se majitelem Medlánek stal Jeclinus Lomnický. Před rokem 1350 byly už Medlánci v držení brněnského rychtáře Bernarda, který je předal jako dědictví svému synovi Mikuláši Vranschauovi. Roku 1352 se poprvé setkáváme s majitelem, u jehož jména je přídomek „de Medlan“ – tedy z Medlánek: Hartmann z Medlánek. V osmdesátých letech 14. století jsou Medlánci v držení Ondřeje či Ondřejka z Medlan. V knize *Neznámé rody a znaky staré Moravy* od Josefa Pilnáčka se píše, že označení Medlanský z Medlan používal starý moravský vladycký rod a odvozoval je právě od názvu vsi „Medlany u Brna“. Dle desk zemských patří Ondřej či Ondřejek mezi nejstarší známé předky tohoto rodu. Jeho syn Jan z Medlan se těšil poněkud většímu majetku. Měl v Medláncích dvůr se dvěma poplužními, vlastnil ovocný sad, vinice, louky, pastviny a lesy, a navíc si za manželku vzal Bonuši z Veselí se značným finančním věnem. Jejich syn, taktéž Jan Medlanský z Medlan, je už na listinách z roku 1451 a 1459 se svým jménem a pečeti označován jako panoš, tedy nižší šlechtic. Je to doba, kdy se Medlánci dostávají do rukou šlechty.

Dalším šlechticem, jenž má ve svém příjmení jméno naší obce, je Greifensteiner z Medlánek. Toto neobvyklé příjmení používala moravská, tzv. novoštitáská rodina – tedy rodina, která ve stavu nešlechtickém či dokonce poddanském nabyla určitého majetku, od vladaře obdržela nejprve znak či štít a časem byla přijata mezi šlechtu. V roce 1562 byl vystaven majestát i pro tuto rodinu, čímž mohla nosit titul vladyků a používat znak a přídomek z Medlánek.

Další početnou skupinou medláneckých obyvatel byli kromě měšťanů a šlechty také podsedci. Podsedecký byl počítán k vesnické chudině, po stránce hospodářské spíše nevýznamný, neboť nevlastnil žádnou půdu či měl půdy pouze zanedbatelné množství. Poprvé byla jejich přítomnost v naší obci zaznamenána již ve 13. století. Ve druhé polovině 14. století se objevují podsedci i u drobných šlechtických majetků. V první polovině 16. století představují podsedci nejpočetnější část medláneckých usedlíků, teprve ve druhé polovině 16. století se zde objevují i jiné vrstvy obyvatelstva – chalupníci, domkáři a ještě o něco méně majetní zahradníci.

V roce 1471, po smrti krále Jiřího z Poděbrad, se rozpoutala válka o český trůn. O dva roky později byli za správce země zvoleni dva šlechtici za stranu polského krále Vladislava a dva za uherského krále Matyáše zastupujícího svaz české katolické opozice. Po smrti Matyáše byl Vladislav zvolen také králem uherským, a tím se opět všechny země Koruny české spojily s Českým královstvím. Jedním z obhájců zájmů krále Vladislava byl i vlivný moravský šlechtic Jan z Pernštejna. A právě pánům z Pernštejna patřily koncem 15. století a v první polovině 16. století i Medlánky.

Oficiální záznam o postoupení Medlánek je až z roku 1489, a to Vratislavovi z Pernštejna; smlouva byla českým králem Vladislavem potvrzena v roce 1492. Po něm Medlánky zdědil jeho bratr Vilém, jenž měl ve své době pověst nejbohatšího velmože v Českém království. Jeho syn Jan, dědic, osvobodil Medlánky v roce 1532 od roboty. Dva roky nato byly Medlánky postoupeny, byť jen na krátký čas, klášteru Králové na Starém Brně. Medlánky byly definitivně prodány až v roce 1559 majiteli sokolnického panství Petrovi Sádovskému ze Sloupna, perňštejnskému úředníkovi, v jehož majetku zůstala naše obec téměř třicet let. Roku 1596 pánové z Pernštejna prodali i svůj rodový hrad Pernštejn a roku 1631 padl jejich poslední mužský potomek Vratislav Eusebius v bitvě se Švédy.

S Petrem Sádovským končí období, kdy byly Medlánky drženy jedním rodem po delší čas. Od roku 1588 střídá medlánecké panství jednoho majitele za druhým. V roce 1588 se jím stal Jindřich Pfefferkorn z Ottopachu, od roku 1590 Jindřich mladší purkrabí z Donína, pocházející z velmi starého a mocného rodu z Míšenska, a od roku 1596 Bohuslav Bořita z Budče (Bořitové odvozovali svůj původ až od staročeského velmožského rodu Vršovců). Známější z bořitovského rodu byl spíše pozdější Jan Melichar Bořita z Budče, plukovník bojující v počátcích třicetileté války na straně moravských stavů proti Ferdinandovi II. Tento Jan Melichar Bořita vlastnil kromě Medlánek také Sokolnice a Líšeň, ovšem roku 1622 – jako nekatolík – prodal Medlánky a následně i ostatní majetek. Novou majitelkou se stala Alžběta Pergarca z Pergu, rozená Kummerová.



## Nadační ústav Marie Školské

Pergové pocházeli původně z Chorvatska. Za tureckého nebezpečí odešli do Rakouska, později do Čech a na Moravu. Jiří Perger z Pergu se na počátku 17. století usadil v Brně a jeho druhou ženou se stala Alžběta Kummerová. Část svého majetku včetně Medlánek odkázala Alžběta dceři Janě Františce Prisce provdané za hraběte z Magni. Když se bezdětná Prisca z Magni stala vdovou, rozhodla se věnovat společenským a vzdělávacím záležitostem. Roku 1654, krátce před svou smrtí, založila nadační ústav pro výchovu dívek ze šlechtických rodin, tehdy pod názvem Ústav Obětování Panny Marie, případně Nadace Marie Školské. Nadace se zaměřovala na výchovu nemajetných dívek – mladých šlechtičen a měšťanských dcer. Podle testamentu Jany z Magni měl nadaci sloužit především dům na rohu ulice Kobližné, dvě brněnské zahrady, finanční obnos a také medlánecký statek. Bohulibý skutek Jany z Magni dodnes připomíná erb a nápis nad portálem budovy Paláce šlechtičen na ulici Kobližná.

Nadace v průběhu tří staletí procházela mnoha změnami. Začátkem 19. století se podle nového císařského nařízení stala nadace světským zopatřovacím ústavem šlechtičen. V roce 1918 dostala nadace nový název Dámský nadační ústav Marie Školské. V roce 1947, v rámci pozemkové reformy, převzalo majetek Ministerstvo zemědělství ČSR a o deset let později byla pro nedostatek prostředků nadace zrušena. Provedla se likvidace a veškerá dokumentace přešla do Státního archivu.

## První a druhá světová válka

Atentát v Sarajevu na následníka trůnu arcivévodu Františka Ferdinanda d'Este dne 28. června roku 1914 přinesl i medláneckým občanům velké strádání. Když o měsíc později, 28. července roku 1914, vypovězením války Srbsku začala čtyřletá světová válka, nastoupilo při mobilizaci k domobraně 14 a k jiným vojenským útvarům 26 vojáků z Medlánek. Doma padla tíha odpovědnosti na ženy, na mnoha pracovištích musely nahradit muže. Pro nedostatek potravin byl záhy zaveden přidělový systém. Naději na snazší přežití měly rodiny rolníků a chalupníků, kteří chovali zvířectvo a vlastnili třeba jen malý kousek pole. Lidé trpěli podvýživou, zejména když stouply ceny, mnohdy i více než trojnásobně.

Dne 28. října 1918 přijalo Rakousko-Uhersko podmínky prezidenta USA Woodrowa Wilsona a zahájilo okamžité jednání o příměří. Všude procházely průvody dětí, mládeže i dospělých s lampiony, v oknech zářily rozžaté svíce, na zdech visely obrázky T. G. Masaryka i prezidenta Wilsona. Med-

lánky v tu dobu postihla chřipková epidemie. Slavnostní průvod proto proběhl až po jejím přečkání, v prvních listopadových dnech.

V roce 1920 přicházeli domů koenečně i ti, kteří ve válečných frontách přeběhli nebo byli zajati. V roce 1921, kdy už se nezvěstní nevraceli, vyšlo najevo, že válka si vyžádala dvacet obětí z řad medláneckých občanů. Jako symbol jejich uctění se legionáři, kteří se vrátili z Ruska, rozhodli zbudovat památník. V roce 1925 byl ustanoven Výbor pro stavbu památníku odboje s památkou padlým, ve kterém byly zastoupeny všechny místní organizace. Roku 1928 byl za účasti legionářů, hasičů v uniformách, sokolů ve slavnostních krojích a četných obyvatel, též v národních krojích, položen základní kámen a odhalen Památník odboje umístěný v prostoru parku, později pojmenovaném náměstí Odboje.



Rok 1930

Slavnostní projev pronesl tehdejší starosta města Brna Karel Tomeš. Památník odboje symbolizoval myšlenku boje za ČSR a mramorovou deskou se jmény obětí války, třemi pískovcovými pylony s bronzovými znaky Čech, Moravy a Slezska, nápisem „28. říjen 1918“ a reliéfem lva uctíval padlé.

Následky 1. září 1939, kdy nacistické Německo napadlo Polsko, pocítily ve velkém rozsahu i Medláanky. Zlikvidování Památníku odboje nacisty ve čtyřicátých letech byl jen začátek.

Zmíňme zde také osobnost tehdejšího brněnského starosty a antifašisty Rudolfa Spaziera (1887–1963), medláneckého rodáka – narodil se v budově zámku, kde jeho otec pracoval jako zahradník. Když v březnu 1939 vstoupil do Brna německý wehrmacht a gestapo, Spazier odmítl rezignovat a opustit radnici a dál se snažil vykonávat funkci starosty. Na podzim 1939 byl gestapem uvězněn na Špilberku a později převezen do koncentračních táborů v Německu. Ačkoli nikdy s nacisty nespolupracoval, byl roku 1955 v komunisty vykonstruovaném procesu odsouzen za velezradu na sedm let do vězení; rehabilitován byl roku 1970. V červnu 1992 byla na budově medláneckého zámečku odhalena pamětní deska s jeho jménem.

Od poloviny roku 1944 se i Brno stalo bojištěm. Dne 25. srpna 1944 dopadly první bomby na brněnskou Zbrojovku, letiště u Slatiny a na Židenice,

20. listopadu byla kobercovým bombardováním tvrdě postižena rozsáhlá část města Brna i okolí a nastal boj, kterému se ani Medlánky nevyhnuly. Od začátku roku 1945 bylo bombardování čím dál častější. Mezi 11. a 12. dubnem pocítilo Brno bombardování od Cejlu přes hlavní nádraží až do centra města. Tento první dotek fronty prožilo mnoho medláneckých občanů na svých brněnských pracovištích. Následující dny se podíleli na odklizení trosk a doma zpevňovali sklepní kryty. Ty se stávaly společným útočištěm pro více rodin a přátel, schovávaly se v nich zásoby potravin, nouzové osvětlení i cennější majetek. Hasiči v zámeckých sklepech zřídili společný velký kryt, kam se mohlo uchýlit až dvě stě osob. Dne 16. dubna se v Medláncích přestalo učit a škola se do 25. května zavřela.

Do Medlánek se přesunuly velitelské útvary německé armády. Od 22. dubna se sem stahovalo řadové německé vojsko a zaujalo postavení na kopcích a jihovýchodních okrajích obce. Byl vypnut elektrický proud. Německý velitelský štáb a jeho vojsko se 23. dubna přesunuly za obec, k lesům, 24. dubna se Medlánky ocitly pod dělostřeleckou palbou ruských vojáků. Shořelo zde několik domů. Následujícího dne bylo Brno v palebném ohni ruských letadel. Dne 26. dubna tankové sbory osvobodily centrum Brna a ruské dělostřelectvo si podmanilo prostor Medlánek. Škola byla poničena granáty, Němci ustupující dále na severozápad vyhodili do povětří část muničního skladu za letištěm a ostřelovali přístupové cesty do Řečkovic a naší obec.

O těchto událostech se zmiňují i místní kroniky, například kronika medláneckých hasičů:

*„Po 10 h večer, kdy dopadaly granáty na zámek a k němu, kde německé vojsko bylo zakopáno, zapálil granát stavení p. Slovák u zámku. I zde práce hasičů byla německým vojskem znemožňována. Hasičská hlídka pozorovala z krytu, že p. Slovák vyběhl ku studni pro vodu, aby požár hasil. Na zpáteční cestě byl však již ve dveřích svého hořícího domku zasažen střelbou Němců a třemi ranami do hlavy zastřelen. Byl ihned, jak střelba ustala, odnesen pohotovostí do domu a tam ve světnici uložen. Vzápětí pronikla ruská vojska až po rozcestí Turistická – Sousedská. Ruský voják na rozkazy velitele nařídil hašení požáru. Pohotovost ihned zasáhla a voják zůstal k její ochraně. Po krátké době praskla hadice. Při její výměně Rusové ustoupili, což naše pohotovost nezpozorovala. Vše se dělo za prudké střelby Němců, kteří pohotovost ostřelovali. Ruský voják střelbou naši pohotovost chránil. Změna situace byla zpozorována teprve, když br. podnáčelník Podmele pocítil na těle pistoli německého vojáka a ruský voják byl zajat. Výměna hadic a hašení bylo ihned zakázáno a pod trestem smrti nesměl nikdo již opustiti úkryt v zámku. Toto byla jedna z nejtěžších situací, které naše pohotovost zažila.“*

*Kronika medláneckých hasičů, 24. dubna 1945, boj o Medlánky, s. 108–110*





Sbor dobrovolných hasičů v roce 1923

Už 27. dubna si medlánečtí obyvatelé podali ruce s rudoarmějci, ale 29. dubna dopadly na Medlánky další granáty. Dne 30. dubna vydali ruští velitelé rozkaz k evakuaci části Medlánek, protože očekávali německý útok z lesů. Lidé se s příkrývkami a trochou jídla, za stálé dělostřelecké palby, v chladném a deštivém počasí přesouvali do osvobozeného Králova Pole. Německá útočná operace se naštěstí neuskutečnila. V první květnové dny vystřídali sovětské útvary rumunští vojáci a 9. května se konečně podařilo Medlánky osvobodit, třebaže v nich ještě následující den vybuchlo několik granátů.

Po skončení války zůstalo na medláneckém katastru více než sedmdesát mrtvých. Z toho byly tři civilní osoby a přibližně padesát německých vojáků, dva rumunští vojáci a čtrnáct vojáků Rudé armády.

Řízení veřejné správy v Medlánkách v prvních mírových dnech měl na starosti místní národní výbor. Řešil bytové záležitosti, zásobování, zemědělství, bezpečnost, politické věci a postupné znovuoobnovení chodu obce. Byly to týdny dobrovolné a tvrdé práce aktivních členů bývalých politických stran i místních spolků. Mimo jiné bylo třeba postarat se o neodstěhované Němce, ti byli soustředěni v palírně a zařazeni na pomocné práce. Byl proveden soupis zásob v obchodech a jejich spravedlivé rozdělování potřebným a byly zajištěny přídělky mléka dětem a nemocným. Dále bylo třeba řešit pochování mrtvých těl a prohledání obvodu obce kvůli zajištění

a likvidaci nevybuchlé munice a pyrotechniky, ustavení skupin pro ostrahu objektů letišť, přidělování náhradních bytů za poškozené válkou, přidělování staveb a materiálů k opravě domů, rozdělení neobdělávaných polí, prověřování spolehlivosti místních policejních strážníků a další.

V průběhu války i po jejím skončení prokázali obyvatelé Medlánek součinnost, odvahu i odhodlání. Vzájemně si pomáhali, povzbuzovali se, chránili sebe, své rodiny, svou obec, domovinu. Spousta z nich však zemřela na válečných polích, na cestě odboje, v pracovním nasazení, na našem území i mimo území republiky, v cizině, daleko od domova, z cizí vůle, v koncentračních táborech i v politických vězeních, když se stali oběťmi náhodného zjištění jejich protinacistické činnosti či byli za své činy udáni. Všem těmto lidem patří naše uznání a vzpomínka.

## Vývoj zemědělství

Zemědělská výroba je v Medláncích zaznamenána již od 13. století. Slunné stráně s dobrými půdními podmínkami byly vždy výhodou. Hned od počátku se velkému rozmachu těšilo kromě vinařství také ovocnářství. Oblíbené byly místní švestky, ze kterých se pálila slivovice a vařila chutná povidla. Nejžádanější byl červený a žlutý angrešt. Ovoce bylo tak chutné, že se prodávalo až ve Vídni. Oblíbené bylo i místní hovězí a skopové maso.

Hospodáři si vyměňovali zkušenosti na různých setkáních. Dokumentace tehdejšího hospodaření dokazuje, že byl už tehdy kladen velký důraz na kvalitu.

Jednu z nejvýznamnějších rolí hrála v místním zemědělství hraběnka z Magni, která v Medláncích v rámci Nadačního ústavu Marie Školské založila statek. Spadalo pod něj



Skleníky

## Podzim

Prší.

Jdu obhlížet rozmáčená torza draků  
na zpustlém Medláneckém kopci.  
Ten nejmenší  
jen z jedné přepůlené špejle,  
s úsměvem načmáraným drobnou rukou.

Zasadit v dětství strom, zalévat.  
Po letech zesílí větve pro provaz.  
Jeden takový osamělý strom  
ozval se mi dnes  
vícehlasou sojčí kletbou.

*Robert Fajkus, lékař a básník  
(ze sbírky Prašivina, 2010)*

49 ha orné půdy, 6 ha luk, přes 36 ha zahrad, téměř 11 ha pastvin, necelý 1 ha vinic, 38 ha lesa, plus stavební plochy a neproduktivní půdy a též rybník u silnice. Také k němu patřil pivovar s kapacitou dvě stě sudů, jeden obsáhl zhruba 125 litrů. Pivo se vařilo černé, přibarvované praženým cukrem.

Díky technickému rozmachu se začaly první jednoduché stroje používat už koncem 17. století. V 19. století na statku orali již pomocí parního stroje a další technické vybavení bylo pravidelně doplňováno. Statek byl Nadačnickým ústavem Marie Školské obhospodařován až do roku 1949, kdy byl podle zákona o revizi první pozemkové reformy zestátněn.

V té době majetek i nadále spravovali trvalí zaměstnanci. V roce 1951 však bylo z podnětu okresního národního výboru a KSČ ustanoveno z místních občanů jednotné zemědělské družstvo, které hospodaření na zestátněném majetku převzalo. Když v témže roce vzniklo JZD i v Řečkovících, rozhodli se členové tato dvě družstva sloučit. Zajímavostí je, že byť od této chvíle začala družstva spolupracovat, k právnímu, a tedy i faktickému sloučení došlo až o deset let později. Jednotné zemědělské družstvo Medlánky (oficiální název po sloučení) sloučilo v roce 1963 do svého celku do té doby neúspěšně hospodařící JZD Ivanovice a v roce 1975 došlo k začlenění také JZD Komín. Široce rozvinutá živočišná výroba se kvůli novým



Žně

výstavbám ve zmíněných obcích stala neúnosnou. Nejprve se omezila zčásti a v roce 1980 byla ukončena zcela. V Medlánkách zůstal jen pobočný závod komínského družstva, zaměřený na pěstování zeleniny a květin, který ale postupem času zanikl také.



## Současnost

Brutální policejní zásah při pokojné manifestaci studentstva v Praze 17. listopadu 1989 otřásl celým národem. Opozice se sjednotila v jeden společný útvar, kterým se 19. listopadu stalo Občanské fórum. To bylo v Medlánkách založeno 27. prosince. Následovaly protesty a stávky a koncem roku komunistická vláda kapitulovala. Václav Havel byl zvolen prezidentem republiky a nová vláda byla označována jako vláda porozumění.

V létě 1990 se připravovalo nové členění města Brna. Toho Medlánky využily a požádaly Obvodní národní výbor v Králově Poli o osamostatnění s respektováním historických hranic katastru obce. Po přijetí zákona o volbách do zastupitelstev v obcích (přijatého Českou národní radou 5. září 1990) byl tento požadavek schválen a město Brno rozhodlo o rozčlenění na 29 městských částí s vlastním zastupitelstvem, radou, starostou a také vlastním znakem a vlajkou. Oficiálně se Medlánky staly městskou částí s názvem Brno-Medlánky 24. listopadu 1990. Tímto dnem skončilo volební období národních výborů i pravomoc občanských výborů.

Ve dnech 24. a 25. listopadu 1990 proběhly v prostorách místní základní školy volby. Do volebních seznamů se zapsalo 1 779 voličů, přičemž volilo 1 279 občanů, tj. 71,9 %. Z celkového hlasování bylo 32,13 % pro Občanské fórum, pro Moravskoslezský blok 64,33 % a pro Komunistickou stranu Čech a Moravy 3,04 %. Na ustavujícím zasedání 10. prosince 1990 byl zastupiteli příslušných stran zvolen starostou Medlánek František Filípek a jeho zástupcem Ing. Jan Vencálek.

Další komunální volby proběhly 18. a 19. listopadu 1994 a zúčastnilo se jich 69,31 % občanů zapsaných ve voličských seznamech. Občanská demokratická strana (ODS) získala většinu hlasů, a to 39,61 %. Následovala koalice České strany sociálně demokratické (ČSSD) a Liberální strany národně sociální (LSNS) s 28,71 % hlasů, Křesťanská a demokratická unie – Československá strana lidová (KDU-ČSL) s 14,19 % hlasů a Moravská národní strana s 13,36 % hlasů. Na základě výsledků voleb obnovil dne 28. listopadu 1994 svůj slib František Filípek (ODS) jako starosta a Ing. Jan Vencálek (KDU-ČSL) jako místostarosta.

V následujících volbách roku 1998 byla volební účast v Medlánkách 52,28 % občanů z volebních seznamů. I tentokrát zvítězila ODS s 35,16 % hlasů. Následovala Česká strana sociálně demokratická (ČSSD) s 29,47 % hlasů, Československá strana lidová s 16,53 % hlasů, Moravská demokratická strana s 8,28 % hlasů a Unie svobody s 8,04 % hlasů. Ve funkci starosty a místostarosty zůstali i nadále František Filípek (ODS) a Ing. Jan Vencálek (KDU-ČSL).

Ve dnech 1. a 2. listopadu roku 2002 proběhly komunální volby, kterých se zúčastnilo 48,32 % medláneckých občanů. Vítěznou stranou byla opět ODS s 34,54 % hlasů, následovala strana ČSSD s 19,6 % hlasů, dále pak KDU-ČSL s 16,86 % hlasů, Nestraníci pro Moravu s 16,34 % hlasů a Moravská demokratická strana s 7,74 % hlasů. Odevzdaných obálek bylo 1 253 a volilo se ve třech volebních okrscích. Na ustavujícím zastupitelstvu bylo potvrzeno stávající vedení radnice.

Roku 2006 se volby konaly 20.-21. října. Volební účast v městské části Brno-Medlánky tehdy byla 53,68 % a odevzdáno bylo 1 488 obálek. Volby vyhrála ODS s 42,18 % hlasů před Občany pro Medlánky (OPM) s 16,81 % hlasů, ČSSD s 16,36 % hlasů, KDU-ČSL s 13,89 % hlasů a stranou Moravané s 10,75 % hlasů. Starostkou byla zvolena Mgr. Alena Valentová (ODS) a Ing. Jan Vencálek (KDU-ČSL) jako místostarosta. Ten byl ve své funkci v říjnu roku 2008 nahrazen Petrem Matějkou (ODS).

Následující volby se konaly v roce 2010 a zúčastnilo se jich 53,64 % obyvatel Medlánek. Rovných 40 % voličských hlasů získalo sdružení nezávislých kandidátů Občané pro Medlánky (OPM). ODS v daném roce získala 26,67 % hlasů, ČSSD 18,2 % hlasů, TOP 09 9,52 % hlasů a KDU-ČSL 8,3 % hlasů. Starostkou byla znovu zvolena Mgr. Alena Valentová (ODS) a místostarostou Tomáš Slanina (ČSSD), který na radnici setrval jen do února roku 2011, kdy na svou funkci rezignoval. Od května 2011 vykonával funkci místostarosty JUDr. Michal Marek (OPM).

Zatím poslední komunální volby se konaly 10.-11. října 2014. V nich uspělo OPM se ziskem 46,26 % hlasů, následované kandidátkou Strany zelených s označením Zelené Medlánky s 16,18 % hlasů, ODS s 10,41 % hlasů, KDU-ČSL s 9,04 % a ČSSD s 8,25 % hlasů. Voleb se zúčastnilo 51,32 % voličů a odevzdaných obálek bylo 2 065. Do čela samosprávy byl zvolen na pozici starosty JUDr. Michal Marek (OPM) a na pozici místostarostky Kateřina Žůrková (OPM).

### **Jak se nám bydlí v Medlánkách**

Medlánky jsem poznal jako pětiletý kluk. Rodiče postavili těsně před válkou v Králově Poli rodinnou vilku, a když se za protektorátu nedalo jezdit autem, chodili jsme do Medláněk každou jarní nebo letní neděli na výlet. Vyrázili jsme s rodiči ve třech, ale za rok se k nám připojil i mladší bratr v kočárku. Cesta vedla ulicí Ke Střelnici, jejíž název podle mé vzpomínky překládali do tehdejší povinné němčiny jako Zu Stätte. Ale možná mě vzpomínka klame, protože střelnice se německy řekne Schiesstätte. Medlánky mám živě před sebou jako vesničku s přízemními domky, návší a hospodou, kde mi naši kupovali žlutou nebo červenou sodovku a u jejíhož stolu jsme jedli maminčiny řízky přinesené z domu.

Než jsme se s manželkou v roce 2010 do Medláněk nastěhovali, už jsem dávno věděl, že se jejich tvář hodně změnila. Má sestra si koupila byt na tamním sídlišti, a to byla příznačně městská zástavba, i když se její architektura příznivě lišila od sídlišť ze sedmdesátých a osmdesátých let minulého století. Návštěvy u sestry nás naladily pro rozhodnutí dát Medlánkám přednost před jinými brněnskými městskými částmi. Bydlil jsem předtím přes čtyřicet let ve velmi atraktivní Masarykově čtvrti a velice si cenil tamního klidu a velké vzdálenosti od průmyslových objektů a rušivého velkoměstského dopravního provozu. Medlánky – přál bych si, aby to znělo bez lokálně vlasteneckého a sentimentálního zaujetí pro nové bydliště – si však podle mě s Masarykovou čtvrtí vůbec nezadají, pokud jde o příjemné prostředí. Mají navíc docela ojedinělou přednost – být z Medláněk znamená být přímo odněkud. Tak to vyjádřil Josef Švejk: prý je rád, když někoho může takto označit.

Chci tím říct, že si Medlánky v nejlepší smyslu slova uchránily něco ze své vesnické minulosti. Nemyslím ani tak na pěkně zachované a udržované přízemní domky, ale hlavně na tradiční povědomí lidských vztahů typických pro malé obce, kde se obyvatelé mezi sebou dobře znají a pěstují staré zvyky, které tyto vztahy upevňují a prohlubují. V Medlánkách se například pořádají hodové slavnosti a *Medlánecký zpravodaj* je plný informací o místních aktivitách týkajících se jak dětí a mládeže, tak seniorů. Každoroční ples je samozřejmostí. Smířit jsme se museli pouze s tím, že se tu neuchytila a zřejmě hned tak neuchytí žádná větší prodejna potravin, pokud nepočítáme Billu, která však striktně vzato patří formálně spíš do Řečkovic. Zato jsem se přistihl při tom, že jsem začal bezděčně, ale pravidelně sledovat výsledky fotbalistů z místního klubu. Dokonce jsem se zpronevěřil radám zkušených kamarádů-básníků, že není moudré navštěvovat hospody ležící nedaleko vlastního bydliště. Když máme se ženou chuť posedět si s přáteli na pivě, na víně nebo třeba si promluvit při kávě nebo čaji, zajdeme do Zámečku nebo do Místa. Vůbec tímto sdělením nehodlám nikomu nadbíhat a dělat mu reklamu, protože podobných příležitostí je po Medlánkách daleko víc. Rozhoduje v daném případě jen to, že tam máme nejbliž, a přitom je tam dobře pobýt. To je znamení, že se cítíme opravdu jako zdejší. Jsem zkrátka přesvědčen, že jsme konkrétní domov zvolili dobře.

*Milan Uhde, dramatik a spisovatel*





Pavel Brauner, Kříž u letiště, 2017

Brauner  
MMXVII

# Památky a pamětihodnosti

Podle Státního památkového ústavu v Brně jsou v Medlánkách jako památky evidovány tyto objekty: zámek se zámeckým parkem, socha sv. Jana Nepomuckého a zvonice, tzv. medlánecká kaplička. K dalším významným stavbám patří Panský dvůr, Památník odboje a padlým, kříže a za zmínku jistě stojí i socha Rendez-vous.

## Zámek s parkem

Zámecká barokní budova, pocházející z 18. století, je spolu s parkem jednou z hlavních medláneckých památek. Tvoří významný urbanistický celek s historickým a kulturně-společenským významem. Park je podle Národního památkového ústavu registrován jako významná ornitologická rezervace a v daném prostředí je nepostradatelným prvkem ekologické stability krajiny.



Zámek, pohled z parku (nedatováno)



Pavel Brauner, Zámek, 2017

Dříve pouze přízemní stavení zámečku bylo v první polovině 19. století vyzvednuto na jedno patro, přičemž se část přeměnila na sýpku a ta později na smaltovnu. V přízemí byly umístěny hospodářské a částečně i obytné místnosti, v prvním patře pak místnosti obytné. Z přízemí na jižní straně zámku vybíhá do zámeckého parku terasa. Park byl rozšířen o ovocnou zahradu, tu dnes v zámeckém parku ale již nenajdeme, později byla totiž osázena okrasným stromovím. Původní barokní charakter parku se v průběhu času přiblížil spíše typu anglickému se vzrostlými jehličnany, listnáči a křovinami.

Původně sloužil zámek jako letní sídlo. Počátkem 20. století se přeměnil v obytnou budovu. Roku 1948 byla zámecká budova přidělena Ústřednímu národnímu výboru, který ji nejprve pronajímal a později prodal družstvu KOVO. V době sjednání kupní smlouvy bylo první patro východního křídla obydleno. Obvodní národní výbor Brno V po opatření náhradních bytů tuto část zámku na vlastní náklady přebudoval ve středisko pro veřejnou činnost místních občanů - tyto prostory byly využívány například jako pionýrská klubovna. Občanský výbor s družstvem KOVO za tímto účelem uzavřel nájemní smlouvu. Po komunálních volbách v roce 1990 bylo první patro zámku využíváno pro potřeby medláneckého obecního úřadu a pro jednání zastupitelstva. Družstvo KOVO však trvalo na jeho vyklizení, a tak se orgány obce z těchto prostorů odstěhovaly. Pro potřeby městské části



se na nějaký čas podařilo ještě uchovat dvě klubovny, jež byly využívány pro spolkovou činnost obce, například pro organizace zahrádkářů či turistů, nebo se zde scházely politické strany. V roce 2001 však družstvo KOVO nájemní smlouvu obci vypovědělo zcela.

Současný vlastník objektu provedl rozsáhlou rekonstrukci a v přízemí zámku vybudoval restauraci a pivnici. Vnější podoba budovy víceméně kopíruje původní charakter zámku.

## Panský dvůr aneb Sýpka

Panský dvůr, pro medlánecké obyvatele známý také jako Sýpka, je přízemní budova; její stavba v barokním stylu s krásnými křížovými klenbami byla dokončena v roce 1654. Sloužila jako konírna, později byla upravena na sýpku. Po revizi majetkové reformy se Panský dvůr dostal do majetku státu. Od roku 1952 začalo v budově hospodařit JZD. Jedna z hlavních přestaveb proběhla až koncem 20. století, kdy nově vzniklé zastupitelstvo MČ Brno-Medlánky v bývalé sýpce zbudovalo společenské centrum s názvem Sýpka. V roce 2016 byly restaurátorsky ošetřeny původní vazníky a vyměněn mobiliář v sále. Dnes toto místo představuje nejen unikátní prostor překlenutý půlkruhovými dřevěnými vazníky, z něhož dýchá historie, ale je také využíváno pro konání společenských a kulturních akcí. V roce 2017 byl prostor skladu údržby úřadu v přízemí budovy, který zůstal při úpravách v původním stavu, kompletně rekonstruován a odvlhčen a byla v něm zřízena pobočka Knihovny Jiřího Mahena.



Univerzita třetího věku na Sýpce, 2015



Společenské centrum Sýpka, 2014



Konírna na Sýpce, 2015

### Pohádkové bydlení

Také jste si již někdy položili otázku: „Kde jinde bydlet než právě v Medlánkách?“ V této čtvrti si totiž každý přijde na to své. Že nevěříte? Již po prvním pohledu na Medlánky lze hovořit o nesmírné spokojenosti maminek, ať už kočárky kolem rybníka tlačící či na své ratolesti na prolézačkách dohlížející, neboť sportovního využití a míst, kde svá dítka navít, je zde velká spousta. Touhy vášnivých pejskařů uspokojí nevyčerpatelné množství venčících tras, psí nemilovníky zase ukonejší všudypřítomnost košů na psí exkrementy. Postarší obyvatele jistě potěší možnost chytání cejnů a krmení kachen a labutí. Po podzimní migraci a zamrznutí rybníka naopak jásají děti a nasazují brusle. S první sněhovou nadílkou loví ze sklepů sáně a boby a vydávají se nahoru na zasněžený kopec vstříc zimním dobrodružstvím. Nakonec – věrné štamgasty jistě neurážíjí podniky s poctivým výčepem, soudě dle bujarého nočního života, který však nikterak neovlivňuje odlišný biorytmus již zmíněných maminek na mateřské dovolené. No nezní to jako idylka?

Avšak teď vážně...

Kdo by se chtěl stěhovat z města na venkov kvůli krásné přírodě, když stačí ujít pár kroků a rázem se můžete ocitnout jak v polích, tak v lese, v parku či u rybníka? Kdo by chtěl utíkat daleko na periferii města před hlučným centrem, když stačí utéct pouhých pět kilometrů či svézt se deset minut autem?

Ať to zní jakkoliv nadneseně – Medlánky zkrátka nabízejí tu správnou kombinaci mezi městem a vesnicí. A co víc si přát?

*Alexandra Nováková  
studentka Gymnázia Brno-Řečkovice*

## Památník odboje a padlým



Původní památník padlým, nazývaný také památníkem odboje, jehož základní kámen byl položen v roce 1928, byl postaven k uctění medláneckých občanů zahynuvších v první světové válce na evropských bojištích. Během druhé světové války byl však pomník na popud nacistů zničen. K jeho znovuzrození došlo až v souvislosti s přípravou medláneckého sborníku psaného k příležitosti oslav výročí 75 let Medlánek. Tehdejší zastupitelstvo se rozhodlo podle řady dobových fotografií a vzpomínek současníků zahájit práce



Památník odboje a padlým – původní...



...současný

na obnově památníku. Na základě přijatého návrhu architekta Ing. Karla Volavého je památník proveden ze žulových leštěných desek na zděném jádru a osazen na původním upraveném základu, jenž byl opětovně položen 27. října 1992. Jména obětí obou světových válek jsou provedena tesaným písmem a na záhlaví pylonu jsou v bronzu umístěny znaky Čech a Moravy.

## Sakrální stavby

### Socha sv. Jana Nepomuckého

První zmínka o soše sv. Jana Nepomuckého pochází z roku 1750. Nechala ji postavit baronka Marie Anna Konstancie Miniati z Campoli, která nad Medlánkami držela ochrannou ruku. Její skutečný autor je však neznámý. Tato hodnotná barokní plastika se nachází před křižovatkou na ulici Kytnerova.

Český světec Jan Nepomucký, dříve známý jako Johánek z Pomuka (dnešní Nepomuky), se narodil kolem roku 1340 v Pomuku – obci ležící poblíž Plzně v Čechách, náležící k nedalekému klášteru pod Zelenou horou.





Socha svatého Jana Nepomuckého dříve... ...a nyní

Jan Nepomucký působil jako veřejný notář, poté jako oltářník v několika kostelích a farář v kostele u sv. Havla, později byl jmenován generálním vikářem pražského arcibiskupa. V neklidné době sporů mezi arcibiskupem Janem z Jenštejna a českým králem Václavem IV. hrál úřad generálního vikáře ve správě arcibiskupství podstatnou roli. Konflikt se vyostřil po smrti opata Racka z kláštera v Kladrubech, král totiž mínil vytvořit z kladrubského kláštera nové biskupství obsazené sobě věrným biskupem, a tím oslabit arcibiskupovu moc. Ten však potvrdil nového opata dřív, než mohl král Václav IV. podat námitky. Po krátké hádce, která mezi těmito dvěma autoritami proběhla, nechal král zajmout čtyři arcibiskupovy nejbližší muže, mezi nimiž byl i Jan z Nepomuku. Byli vyslýcháni na Pražském hradě, poté na Staroměstské radnici a odtud přesunuti do staroměstské rychty, kde je mučili. Byl to právě Jan z Nepomuku, který jako jediný mučení nepřežil. Podle kapitoly *Smrt Johánka z Pomuka* z knihy *Kdy, kde, proč a jak se to stalo v českých dějinách* od Petra Čorneje bylo Janovo mrtvé tělo svrženo 20. března 1393 kolem deváté hodiny večerní z dnešního Karlova mostu do Vltavy. Jeho tělo našli rybáři až téměř o měsíc později zachycené na říčním břehu, načež byl řádně pochován v kostele sv. Kříže Většího. Od té doby začal být uctíván jako mučedník katolické církve. Kolem roku 1416 bylo tělo Jana Nepomuckého převezeno a znovu

pohřbeno v katedrále sv. Víta na Pražském hradě. Dne 31. května 1721 prohlásil papež Inocenc XIII. Jana za blahoslaveného a 19. března 1729 vydal papež Benedikt XIII. kanonizační bulu *Christus Dominus*, jíž byl Jan svatořečen. Dnes je Jan Nepomucký jedním z českých zemských patronů.

Nejen medlánecká socha, ale i jiné křesťanské ikonografie zobrazují Jana Nepomuckého jako kanovníka, tedy duchovního v plášti. Jeho svatozář je obvykle doplněna pěti hvězdami, v ruce drží kříž a někdy také palmovou ratolest s knihou, symbolizující vítězství. Hvězdy zastupují legendu, podle níž Janovo tělo našli vltavští rybáři, případně pět ran Kristových či písmena latinského *tacui*, v překladu: mlčel jsem.

## Zvonička

Zvonička (místními běžně nazývaná kaplička) je považována za významnou medláneckou pamětihodnost – je jedinou svého druhu na území města Brna a od podzimu roku 2016 je Ministerstvem kultury ČR prohlášena kulturní památkou. První archivně doložená zmínka o ní se objevuje před dvěma a půl stoletími. O její stavbu se zasloužila rovněž baronka Marie Anna Konstancie Miniati z Campoli. Darovala pro zvoničku i zvon – na věnci zvonu je vyrytý letopočet 1758 a čepec zvonu obíhá nápis se jménem mecenášky: ANNA CONSTANTIA FREYIN MINIATIN. Původně



Zvonička, červen 2014



Interiér zvoničky, březen 2016

se zvon obsluhoval z prostoru v přízemí, po čase byla k tomuto účelu provedena elektroinstalace, nyní se tedy rozhoupává pomocí elektrického zařízení. Zvoní každý den v sedm ráno a večer.

Tehdejší zděná patrová stavba s nízkou jehlancovou střechou z pálených tašek završenou kovovým paprscitým křížkem s makovicí sloužila hned k několika účelům. Předně k zavěšení zvonu, jímž se upozorňovalo na hrozbu požáru; instalace zvonu vycházela z nařízení ohňového patentu, jež Marie Terezie vydala v roce 1751 – mimo jiné přikazoval, aby zvonice měla každá obec a zvonilo se vždy, když se zahlédne požár. Později zvonička splňovala i duchovní funkci. V době válek, chřipkových epidemií a moru se stala symbolem dobra a víry.

Interiér zvoničky zdobí replika mariánského obrazu namalovaná R. Jakubíčkem v roce 1928 jako upomínka morové rány z konce 19. století. Stavebních úprav ani jiných zásahů se na zvoničce od jejích počátků neuskutečnilo mnoho. Stříšku z pálených tašek nahradila střecha z plechové krytiny, dveře jsou novodobé, byla postavena nová dřevěná výplň s nadsvětlíkem a v rámci údržby se prováděly a provádějí nátěry fasády a vnitřních omítek. Návesní zvonice se tak zachovala téměř ve své původní stavebně-historické podobě.

## Medlánecké kříže

V Medlánkách nalezneme tři kříže, přičemž dva z nich jsou zapsány a evidovány jako památky: železný na Kytnerově ulici a původně dřevěný, později nahrazený kamenným, nacházející se na cestě k letišti. Třetí kříž najdeme v zámeckém parku. Podle knihy *O paměti křížů, Božích muk a kapliček*, jejíž autoři jsou Pavel Klvača a Libor Musil, se kříže a křížky řadí k drobné sakrální architektuře, která už od předkřesťanské doby označuje nějaké významné místo. Původně se jednalo o kameny či dřevěné sloupy postavené podél cest, do nichž byly v pozdějších dobách vyryty kříže. Původní kříže byly tedy pravděpodobně dřevěné, až kolem 13. století se objevují kamenné objekty.

## Socha Rendez-vous v ovocném sídlišti

Za zmínku stojí také umělecká plastika Rendez-vous, která původně stála na ulici Podpěrova před restaurací Stronghold. Po schválení Rady města Brna se socha v roce 2016 přesunula na důstojnější místo doprostřed zatravněné plochy na protější stranu ulice, před penzion pro seniory. Zároveň byla z rozpočtu města Brna zrekonstruována.



Pavel Brauner, Na Kytnerce, 2017





PRONĚ NA VEČEŘ  
PRACOVNÍKOVÍ  
V TOSÉ  
VYSOKÉHO  
V OBLASTI

NA DOČEKÁNÍ  
V OBLASTI  
V OBLASTI  
V OBLASTI  
V OBLASTI  
V OBLASTI

Kříž v parku, 2016

### **Medlánky v zimě**

V zimním období se mi naskytne krásný pohled z okna. Vidím vrcholky střech, na kterých se blyští sněhově bílá pokrývka. Stoupnu si na špičky a nahnu se k pootevřenému oknu. Jemný vánek mi fouká do obličeje. Malinkaté sněhové vločky se ladně snášejí z oblohy jako jemní andělé. Dlouhá zasněžená pole se táhnou do nekonečné dálky.

Malá sýkorka se unaveně posadí na zamrzlý parapet a hladově vyhlíží něco k snědku. S radostí si všimne zavěšeného krmítka se slunečnicovými semínky.

Přeletí kousek blíž a zaboří svůj zobáček do této pochoutky. Když nasytí své prázdné břicho, odletí s rychlým mávnutím křídly na pozdrav.

Na nedalekém rybníku vesele bruslí děti. Musí se dělit o místo s kačenkami, které by chtěly celý rybník pro sebe. Jejich oranžové nožičky zanechávají na zasněžené ledové krustě šlápoty, které občas protínají otisky bruslí. Někteří lidé se po větší doby válejí na zemi, ale i tak se všem na rtech zračí veselý úsměv.

Pod okny venčí majitelé psy, kteří si také chtějí užít zimních radovánek. S dobrou náladou štěkají na všechno, co potkají. Někteří zákeřnější jedinci honí nebohé ptáčky, kteří jen hledají něco na zub.

Když se zahledím v dál, vidím kopec Baba. Jeho zasněžené stromy vypadají jako obrovští sněhuláci. Z osamělých chat vycházejí tenké nitky dýmu.

Po setmění se začnou objevovat osamělé hvězdičky, až nakonec můžu rozpoznat i některá souhvězdí. Uprostřed oblohy září velký měsíc, který vypadá jako nakrojený koláč. V tuto dobu už jsou ulice liduprázdné, jen občas se vrací domů nějaký opozdilec. Hvězdy i měsíc pomalu mizí za clonou hustých černých mraků, které rázem pokryly celou oblohu. Přichází nový, neposkrvněný sníh.

*Nicole Kristýna Bajcsyová  
studentka Gymnázia Brno-Řečkovice*



Darina Studená, Zimní Medlánky, 2017





Centrum volného času Jabloňka, září 2016









Svatováclavské hodové slavnosti, kolotoče před vazárnou, září 2016



Svatováclavské hodové slavnosti, krojovaná chasa, září 2016



Svatováclavské hodové slavnosti, mše na Sýpce, září 2016











AKMED  
LANKY  
www.akmedlanky.cz

www.akmedlanky.cz

manic

H



Hlavní stárkovský pár – Tereza Hudcová  
a Radek „Kukin“ Egner, září 2016



# Společenský život

---

Jsou to právě spolky, kluby, organizace a různé akce a setkání, které vytvářejí společenský život obce. Přes mnoho odlišných zaměření mají totiž jedno společné: tradice, zvyky a obyčeje daného místa. Ty člověka nenásilnou formou vychovávají a zavazují k vlastenectví, pospolitosti, pokoře a citu. Společně dodržování a spoluvytváření nových tradic místní obyvatele sblíží, díky nim se lidé stejného či podobného zaměření seznamují a pravidelně setkávají. Společně tak vytvářejí nejen kulturní a sociální život celé obce, ale také předávají důležité poselství dnešní generaci.

## Spolky a kluby

### Sokol

Počátky klubů i sportovních aktivit v Medlánkách můžeme hledat už v 19. století. Vše začalo již v roce 1862, ještě za rakouského císařství, kdy Miroslav Tyrš, profesor dějin na Univerzitě Karlově v Praze, založil první českou tělovýchovnou organizaci Sokol. V roce 1906 byla z podnětu sociálně-demokratické strany v Medlánkách založena Dělnická tělocvičná jednota Lassalle. Sídlem jednoty a zároveň i místem, kde se cvičilo, byl hostinec Františka Pulkrábka, známý jako hostinec U Němců. Náčelníkem a vedoucím žáků byl Josef Svoboda. V roce 1913 pořádala jednota nejen vlastní veřejné cvičení na louce u školy, ale také první hody.

V listopadu roku 1918, po vzniku ČSR, svolal medlánecký občan Antonín Uhlíř propagační schůzi plánované sokolské jednoty, čímž položil základy TJ Sokola v Medlánkách. Podstatné bylo pro místní jednotu pětiletí 1926–1931. Tehdy se v Medlánkách díky obytné výstavbě zvýšil počet obyvatel a s tímto přírůstkem se navýšil i počet cvičenců a cvičitelů. Roku 1931 byla zprovozněna přístavba místní školy a její tělocvična sloužila i sokolům. V roce 1938 byly za přispění dárců z řad medláneckých občanů zakoupeny pozemky v centru Medlánek pro vybudování hřiště – zhruba 7 000 m<sup>2</sup>. Ještě téhož roku se na nových pozemcích uskutečnily hody a posléze na nich byla započata i tělovýchovná činnost. Dostavbě plánovaného hřiště však zabránily události roku 1939. V roce 1941 byla obsazena



německou polovojenskou organizací školní tělocvična a jedna třída, následovaly zákazy činnosti a zabavování majetku. V červenci roku 1941 byly výměrem gestapa brněnské sokolské spolky a jejich jednoty rozpuštěny.

Znovu se členstvo sokolské jednoty sešlo až po skončení druhé světové války v létě roku 1945. V poválečných letech činnost Sokola překvapivě vzrůstala a také počet členů se navýšil. V roce 1948 se však k moci dostala KSČ a ze Sokola bylo vyloučeno mnoho původních členů.

V roce 1949 byl zřízen Státní úřad pro tělesnou výchovu a sport, který se měl podílet na řízení tělovýchovy a sportu v celém Československu. Koncem roku 1952 však následovalo přijetí Zákona o organizaci tělesné výchovy a sportu, jež mělo za následek mnoho změn. Předně vznikl Státní výbor pro tělesnou výchovu a sport a s ním se zavedl důsledný dozor nejen nad vysokými školami tělovýchovnými a nad tělovýchovnými a sportovními učilišti, ale také nad jakoukoliv tělovýchovnou a sportovní činností v republice. Následkem bylo omezení a posléze i zánik mnoha sportovních odvětví včetně Sokola.

Už v roce 1953 se však v obcích Medlánky a Královo Pole sloučily dvě jednoty a ze SK Medlánky a TJ Lachema v Králově Poli vznikla TJ Jiskra Lachema. Sem směřoval i veškerý majetek původního Sokola a zůstal zde až do roku 1956, kdy se podle nového zákona vrátil původnímu majiteli. Medlánky se osamostatnily a stala se z nich tělovýchovná jednota TJ Jiskra Medlánky; na jejím řízení a budování se podílelo společně členstvo bývalého fotbalového oddílu SK Medlánky i Sokola. Od té doby se dosavadní název Sokola ještě několikrát změnil, naposledy v roce 1974 na Svaz základní a rekreační tělesné výchovy. Teprve na podzim roku 1989, po změně režimu, se znovu obnovila Česká obec sokolská (ČOS). O rok později do ní TJ Jiskra Medlánky přestoupila a následně se rozdělila na dva samostatné subjekty - TJ Sokol Brno-Medlánky a fotbalový klub FC Medlánky. Sokolské jednotě se mimo jiné podařilo obnovit i oddíl volejbalu pro dospělé, později se přidala malá kopaná a tenis, oddíl turistiky pro seniory a částečně i oddíl gymnastiky pro nejmenší děti.

## Současnost

TJ Sokol Brno-Medlánky, někdy označovaný také jen Sokol Medlánky, pomáhá prostřednictvím svých oddílů pro dospělé i děti rozvíjet pohybové aktivity, účastní se sportovních soutěží a celkově posiluje společenský život v Medláncích. V současné době má 91 členů, z toho 30 dospělých a 61 dětí. Ke sportovní činnosti využívá vlastní víceúčelový antukový kurt a díky podpoře obecního úřadu má k dispozici také prostory Sýpky a tělocvičnu medlánecké školy. Nabízí oddíl volejbalu, sálovou kopanou

a moderní gymnastiku. Protože se populace Medláněk za posledních patnáct let výrazně rozrostla, a to hlavně o mladou generaci, začal Sokol Medlánky sdružovat převážně děti předškolního a školního věku. Od roku 2015 jim nabízí oddíl všestrannosti a basketbalovou přípravku. Oddíl všestrannosti je určen dětem ve věku 4–6 let a prostřednictvím cvičení na nářadí a sportovních her je zaměřen na rozvoj pohybových dovedností, obratnosti a koordinace. Basketbalová příprava je pro děti navštěvující 1.–4. třídu a orientuje se na celkový rozvoj pohybového aparátu a atletickou přípravu.

Dlouholetým starostou medláneckého Sokola je Ing. Josef Ptáček.

## Fotbal – FC Medlánky

Počátky kopané v Medláncích sahají do roku 1924. Tehdejšími žákům nestačilo sokolské cvičení, pro své potřeby začali vyhledávat vhodná místa, kde by si s přáteli mohli zakopat. V roce 1929 vzniká sportovní klub SK Medlánky, k jeho zakladatelům patřili Antonín Štaud, Miroslav Suchý, Jindřich Stodůlka, František Vlček, bratři Skotákové ad., významnou pomocí při zakládání klubu přispěl tehdejší královopolský rozhodčí Jan Baťa. Nejprve trénovali bez vlastního hřiště, později na povolení tehdejšího starosty obce Františka Pláteníka zřídili prozatímní hřiště na obecním pozemku, na tzv.



Starosta F. Pláteník

Býčí louce. Tam se uvedli pohárovým turnajem při účasti téměř devíti set diváků. Po vypovězení nájmu byli fotbalisté nuceni hledat jiný pozemek. Brzy se jim podařilo najmout pozemek Na pastviskách a zde zřídili hřiště nové, rovněž pokřtěné pohárovým turnajem. Bohužel zde nebylo možné zřídit šatny ani umývárny, fotbalisté se tedy museli převlékat v blízkém hostinci nebo v hasičské zbrojnici. Přesto na tomto hřišti hráli také v době, kdy vzniklo i druhé družstvo, tzv. rezerva, a to až do roku 1952. Tehdy Medlánky kvůli zavedení nového Zákona o organizaci tělesné výchovy a sportu a zpřísněného dozoru zůstaly na krátkou dobu bez fotbalu. V roce 1953 vznikla spojením dvou tělovýchovných jednotek TJ Jiskra Lachema, do níž SK Medlánky vstoupil. Byla to doba, kdy členové fotbalového klubu našli nové místo pro svou působnost, a to na sokolském hřišti za školou. Ještě téhož roku se zde sehrálo první utkání s novými hráči.

V roce 1956 byly závodní jednoty změněny v samostatně fungující organizace a z TJ Jiskra Lachema se stala samostatná TJ Jiskra Medlánky. Na medláneckou organizaci byl převeden nemovitý majetek Sokola - dřevěná budova a hřiště, na nichž bylo nutné provést mnoho oprav. Do roku 1969 byly přistavěny kabiny a rekonstruováno sociální zařízení, klubovna i kuchyně; do roku 1971 byly zmodernizovány místnosti pro pohostinství, zřízena umývárna a rozšířen sál. Oddíl kopané se začal slibně rozvíjet. V roce 1964 vybojovalo první mužstvo postup do I.B třídy, v roce 1968 postoupilo do I.A třídy a v roce 1986 postoupilo až do krajského přeboru. Slávu si hráči užili rok a poté se zase vrátili do I.A třídy. Po roce 1989



Fotbalový tým (nedatováno)





Nové fotbalové hřiště s umělým povrchem, červenec 2015

změnil oddíl krátce název na TJ Transelba Medlánky, a to díky svému sponzorovi panu Cupákovi, který začal fotbal podporovat. Za jeho účasti byla opravena tribuna s kabinami a sociální zázemí. Následně byl klub přejmenován na nynější FC Medlánky.

## Současnost

Zásadním zlomem se stal rok 2015, kdy bylo zrekonstruováno nevyhovující škvárové hřiště a na jeho místě vybudováno víceúčelové hřiště s umělým travnatým povrchem. Tím fotbalový klub získal nové možnosti, zejména pro práci s mládeží. Dalším krokem bude vybudování kabin pro mládež ve spodní části stávající sauny. V plánu jsou také práce na vrchní části sauny, která by se opět měla otevřít široké veřejnosti. V roce 2015 byl také fotbalový klub přetransformován z občanského sdružení na spolek, následně na tzv. „zapsaný spolek“. V roce 2016 byla na základě nájemní smlouvy s novým provozovatelem zrenovována Hospůdka u hřiště. Po plánovaném zatrubnění Medláneckého potoka by mělo být novým povrchem opatřeno i hřiště travnaté, které je již za hranicí životnosti.

Co se týče aktuálních sportovních výsledků, mužský A tým se již dlouhodobě drží v krajských soutěžích a v současné době hraje I.B třídu. B tým hraje stabilně městský přebor. Ženský oddíl hraje moravskoslezskou divizi, ve které se pravidelně umísťuje na předních příčkách. Součástí fotbalového

klubu je i dvanáct mládežnických mužstev, která nastupují úspěšně v krajských a městských soutěžích.

Celkem registruje klub 306 členů, z toho 210 dětí. Předsedou klubu je Ing. Ivo Müller.

## Skauti a pionýři

Skauting vznikl koncem 19. století v USA a Velké Británii a jeho cílem bylo výchovné hnutí. K zakladatelům skautingu patří britský generál Baden-Powell a americký spisovatel narozený v Anglii Ernest Thompson Seton. Skauting učí mládež kladnému vztahu k přírodě, pěstuje sportovní hry, turistiku a táboření. Skautské hnutí nenásilnou cestou vychovává k praktickým dovednostem, sebekázni a vede k vyšším duchovním cílům.

V Československu stál u zrodu skautingu Antonín Benjamin Svojsík. Už roku 1914 založil skautský spolek Junák – český skaut, po válce pak z jeho podnětu vznikl Svaz junáků – skautů, jehož se stal náčelníkem. (Junák je český ekvivalent pro mezinárodní označení skaut.)

Už druhý den po vyhlášení Československé republiky v roce 1918 byla zřízena „skautská pošta“ a byly vydány první známky se skautskou tematikou. O necelé dva měsíce později, 21. prosince, se junáci aktivně zúčastnili návratu Tomáše Garrigua Masaryka do Prahy.

Oddíl medláneckých skautů byl nejdříve součástí organizace junáků v Králově Poli, ve třicátých letech se místní skupina osamostatnila. První schůzky probíhaly ve zbrojnici dobrovolných hasičů. Členové oddílu, jejichž počet se pohyboval kolem dvaceti, se zde scházeli pravidelně jednou týdně a připravovali se ke složení slibu, nováčkovským zkouškám, hráli hry, učili se Morseovu abecedu apod. Plánovali rovněž jednodenní i vícedenní výlety po Brně a okolí, dál po Moravě, až na Českomoravskou vrchovinu. Skauti pořádali i putovní tábory. První se uskutečnil ještě za okupace v roce 1939 v údolí říčky Loučky nedaleko Řikonína. Zásoby i stany si skauti zajišťovali z vlastních prostředků, pomáhaly jim k tomu i výhry v různých soutěžích, například v rychlosti vázání uzlů, stavění stanů, orientačních závodech, a především odměny z prodeje programů při automobilových závodech na Masarykově okruhu.

Za protektorátu byl Svaz junáků – skautů sice zrušen, skautské ideály však žily dál. Na jaře roku 1945 byla činnost oddílu díky několika předválečným skautům obnovena. Získali místnost v prostorách zámku, jež nějakou dobu sloužila jako klubovna. Později se scházeli v pracovně vedoucího mladších skautů (vlčat) Zdeňka Kvapila. V té době měl oddíl přibližně 35 členů, mezi nimiž bylo i dvanáct děvčat, ty vedla Zdena Sotolářová. Už

o prázdninách se uskutečnil první poválečný skautský tábor v údolí řeky Chvojnice a tato tradice pokračovala až do roku 1949, kdy se konal v Orlických horách tábor poslední. Koncem roku 1949 byla činnost Junáka úředně zakázána.

Činnost byla obnovena – díky pražskému jaru – v dubnu roku 1968, obnovu iniciovali Aleš Kvapil a Luboš Matal. Našli krásné tábořiště v Chytálkách u Dolních Louček, jež se stalo ideálním místem k pořádání letních táborů. V roce 1970 však byla činnost Junáka opět zakázána.

Po dohodě vedoucích přešly všechny oddíly do Pionýrské organizace a pod vedením Aleše Kvapila působily podle skautských zásad dál. Vznikla pionýrská skupina Tři plameny Medlánek a práce vedoucích s dětmi se dále rozvíjela v duchu skautingu. V roce 1971 byl obnoven i letní tábor v Chytálkách, kde se vystřídaly dvě generace dětí. Po smrti Aleše Kvapila se skupinovým vedoucím stal Petr Večeřa (*Klowe*) a jeho místo po čase nahradil bývalý člen oddílu vlčat Michal Nedielka (*Chaos*) se zástupkyní Marií Lukáškovou-Kalovou (*Majdi*). I přes častá nepřívznivá hodnocení ideologických kontrol si skupina zachovávala skautský ráz. Pro děti z Medlánek byla přitažlivá svou činností zaměřenou na lásku k přírodě a rozvíjení fantazie prostřednictvím her. Zpívaly se tramské písně, plnily úkoly „bobříků“ a „tří orlích per“, budovala se nová přátelství, která v mnoha případech trvají dodnes.

Po sametové revoluci v roce 1989 byla činnost Junáka znovu obnovena a koncem roku byly schváleny stanovy organizace Český Junák – Svaz skautů a skautek. Pionýrská skupina se rozdělila na dvě části. Jedna se rozhodla pokračovat v pionýrské činnosti a druhá se vrátila ke skautingu. Tábořiště v Chytálkách bylo v restitucích vráceno původním majitelům, tudíž se časově i územně omezila možnost pořádání táborů.

## Současnost

Činnost pionýrské skupiny Tři plameny trvala do roku 2006, kdy se pro nedostatek vedoucích skupina rozpadla. Zbytek členů přešel do pionýrské skupiny Bakalovo nábřeží, která si v lednu 2010 změnila název na PS Radlice – Medlánek. V současné době se zaměřuje v létě na táborovou činnost v Radlicích (nový tábor zbudovaný pomocí dotací ministerstva školství) a v průběhu školního roku na vedení oddílu Druháci, jehož členové se scházejí jedenkrát měsíčně v Medláncích.

Milovníci skautingu vytvořili v roce 1991 nové skautské středisko KOMPAS. K zakládajícím oddílům patří dívčí oddíl Nika složený z osmi družin a chlapecký oddíl Orion, jež tvoří čtyři družiny. Oba oddíly sdružují děti školního věku z Králova Pole a Medlánek; jeden oddíl se schází v královopolské



klubovně, druhý v medlánecké Jabloňce na ulici Jabloňová. Náplň oddílů zůstala zachována a činnost se přeorientovala hlavně na pořádání letních táborů. Na jaře se běhá Setonův závod a na Vánoce jsou právě skauti těmi vyvolenými, kteří po celé České republice, včetně Medlánek, rozvázejí betlémské světlo.

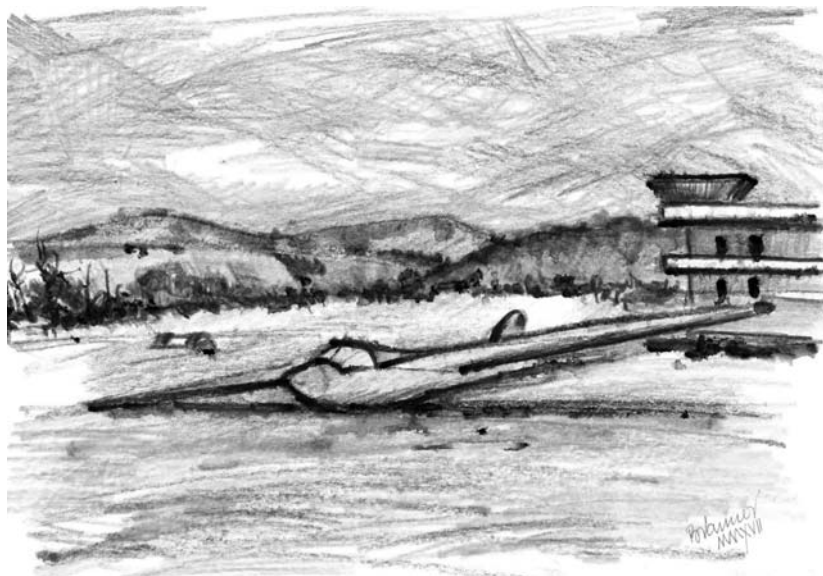
Při obnovení činnosti skautingu po roce 1989 našli mnozí příznivci tohoto hnutí zázemí v sousedních Řečkovících. Zde také stále aktivně pracuje mnoho medláneckých chlapců a děvčat ve skautském středisku Duha.

## Aeroklub

Aeroklub Brno-Medlánky, spadající pod Aeroklub České republiky, je občanské sdružení podporující a organizující činnost sportovního a rekreačního bezmotorového létání pro piloty a zájemce o plachtění z Brna a okolí.

## Počátky bezmotorového létání

Roku 1913 zahájil v Medláncích student techniky Richard Harabus první evidované pokusy bezmotorového létání. Jeho kluzák sice nevydržel ani sto provedených letů, Harabus se tím však nenechal odradit, postavil kluzák nový a jeho následné lety začaly dosahovat délky kolem jedné mi-



Pavel Brauner, Letiště, 2017

nuty. První světová válka však další pokusy znemožnila. Po jejím skončení se jich nedočkal ani Harabus – zemřel ve věku 24 let na tuberkulózu.

Následovatelem se stal Harabusův přítel Rudolf Dohnálek. S pomocí dotace moravského aeroklubu postavil na tehdejší dobu moderní kluzák D1-exp., se kterým nad medláneckým terénem létal až do roku 1924, kdy ho zničil nárazem o strom. Za dalších finančních podpor postavil Dohnálek jiný kluzák, který byl uschován v dřevěném hangáru. V té době se však na medláneckém kopci objevují i další nadšenci létání, kteří si kluzák bez předchozího svolení majitele půjčili a následně jej hned při prvním pokusu o vzlet rozbili. Další stavitelské pokusy Rudolf Dohnálek již nedokončil.

V roce 1922 se začíná celostátně organizovat plachtění a v říjnu 1924 je uspořádána první národní soutěž plachtových letadel u Brna. Jako nejvhodnější terén byl zvolen hlavní svah v Medlánkách. Soutěže se zúčastnilo osm letadel, z toho šest domácí konstrukce. Pplk. J. Skála zde udává rekord s dobou letu 2 hodiny 21 minut 51 sekund. Druhá národní soutěž proběhla v roce 1925 rovněž v Medlánkách, ovšem již s menším úspěchem. Po roce 1930 vstupuje na scénu Masarykova letecká liga (MLL), která spolu s Moravským aeroklubem Brno (MAK) staví další kluzák „Skaut“.

V roce 1934 se však objevily potíže s využíváním medláneckého letiště. Zdenko Dráb, student brněnské techniky, který se aktivně věnoval bezmotorovému létání, na tu dobu vzpomíná:

*„Na základě stížností sedláků, že působíme škody na polních kulturách, zakázalo policejní ředitelství v Brně létání na Medlánkách s oficiálním zdůvodněním, že Medlánky nejsou schváleny ministerstvem veřejných prací jako letiště.“*

*Z publikace Aeroklub Medlánky – 75 let (vydáno 1999, s. 14)*

Výcvik a létání byly dočasně přeloženy na civilní letiště ve Slatině. Posléze byl jako nový plachtařský terén zvolen kopec nad Čebínem u Tišnova, postavil se zde hangár, malá ubytovna a přístavek u hangáru sloužící jako dílna. V té době byl medlánecký terén využíván už jen sporadicky v době vegetačního klidu. Na kopci v Čebíně se létalo až do 12. března 1939; tehdy první etapa bezmotorového létání v ČSR skončila. Dne 15. března 1939 byl vydán zákaz létání a veškeré letové zařízení bylo zabaveno.

Za okupace (od roku 1940) začínají v rámci Nacionálně socialistického leteckého sboru (NSFK) létat Němci. Z Čebína přestěhovali celé zařízení bývalé Zemské plachtařské školy do Medlánek. Během roku 1942 je zde v místech dnešního letištního areálu vybudována Říšská plachtařská škola a již na podzim se zde zahajuje intenzivní internátní výcvik. Velitelem byl jmenován předválečný bezmotorový rakouský pilot Anton Kalbacher, který po celou dobu okupace školu řídil. Závěrečný kurs proběhl v březnu 1945,

načež byla část technického zařízení a materiálu převezena do Rakouska. Jako poslední opouští již uzavřenou školu Kalbacher, jenž dostal rozkaz letištní zařízení i budovy zničit. Rozkazu naštěstí neuposlechl.

Dne 26. dubna 1945 je Brno osvobozeno sovětskou armádou a na medlánecké letiště přicházejí Rumuni, kteří spolu s naší vojenskou správou uvádějí letiště opět do provozu. První poválečné letecké starty probíhají již v červnu. Současně se obnovuje provoz školy s novým názvem Zemská plachtařská škola, ke které později přibyl plachtařský odbor brněnského aeroklubu a opravárenské středisko. Od roku 1946 se upouští od výcviku pomocí startů gumovým lanem a začíná výcvik s navijákem. Jsou prováděny první aerovleky. V roce 1947 a 1948 byly aeroklubu přiděleny nové československé větroně, se kterými se piloti dostávají až na celostátní závody. V roce 1953 přechází aeroklub pod Svaz pro spolupráci s armádou, tzv. Svazarm. Od toho okamžiku se stává bezmotorové létání výběrovým sportem, plně dotovaným státem, byť ne na dlouho. Pořádaly se zde pravidelné letecké dny za účasti armády, plachtaři předváděli skupinovou slétanost a vysokou akrobacii na větroni. Také se zde konaly dny dětí, pro něž se zajišťovala letecká účast.

V roce 1985 byla zahájena téměř tříletá stavba nové patrové letištní budovy. Po listopadu 1989 se létání v naší zemi vymanilo z vlivu vojenských zařízení, byl zrušen Svaz pro spolupráci s armádou a Aeroklub Brno-Medlánky, člen Aeroklubu Česká republika, se konečně osamostatnil. Následoval převod majetku a změna organizační rady, kdy se hlavním předsedou stal Stanislav Kubíček. Během devadesátých let se i díky spolupráci s VUT rozšířil letadlový park a úroveň letecké sportovní činnosti v Medlánkách prudce stoupala.

## Úspěchy

Aeroklub se účastnil mnoha soutěží a závodů, v nichž se medláneckí piloti umísťovali na předních pozicích. Rekordy jsou evidovány od roku 1953, kdy pilot Igor Grus se spolucestujícím Iljou Kubíčkem na větroni VT-52 Jeřáb absolvovali trať Medlánky - Kladno za 4 hodiny a 35 minut. Nejstarším dosud platným rekordem je dosažené převýšení Bohumila Dočekala na jednomístném kluzáku, větroni VT-125 Šohaj, ve výšce 8 715 metrů z roku 1954. Následoval československý rekord na vzdálenost v přímé linii dosaženou na jednomístném kluzáku, větroni L-21 Spartak, z roku 1960 - pilotem byl tehdejší člen Aeroklubu Brno-Medlánky Vladislav Zejda. Ten o rok později dosáhl dalšího rekordu na větroni L-13 Blaník v absolutní výšce 10 510 metrů. Toho roku dosáhly dvojnásobného českého rekordu na dvojmístném kluzáku L-13 také dvě ženy - Věra Hudcová a Eva Vrbacká -



v absolutní dosažené výšce 7 748 metrů a v převýšení 6 933 metrů. Věra Hudcová, medlánecká odchovkyně, zaznamenala platný rekord ve výkonu i v roce 1973 s větroněm VTC - Cirrus na trati 100 km trojúhelníku Medláanky - Letovice - Křižanov s rychlostí 83,49 km/h a později v roce 1979 na větroni L-13 Blaník s Marcelou Valigurovou na trati Medláanky - Šumperk - Podhořany s rychlostí 53,03 km/h. Jelikož mezinárodní letecká federace FAI v roce 1998 rozdělila rekordy na větroních do čtyř základních tříd - volné, patnáctimetrové, světové a ultralehké -, zůstanou rekordy dosažené ve třídě dvojmístných větroňů již navždy oficiálně nepřekonány. Všech světových rekordů v bezmotorovém létání dosáhli právě odchovanci z Medlánek, díky čemuž je Česká republika podle oficiálních statistik mezinárodní letecké federace FAI na jednom z předních míst v celosvětovém hodnocení rekordů ve všech leteckých sportech.

## Motorové létání

Paralelně se začínajícím bezmotorovým létáním probíhalo na medláneckém letišti i létání motorové. Aeroklub Brno, pod který motorové létání spadalo, patří k nejstarším v republice a jeho počátky se datují k roku 1919. Veřejnost informoval o činnosti klubu a letectví všeobecně, díky čemuž počet členů stále stoupal. Členové se věnovali modelářství, přednáškám i stavbě bezmotorových letadel. V roce 1920 uspořádal Moravský aeroklub Brno (MAK) na sportovním hřišti v Pisárkách první závody leteckých modelářů. V roce 1921 začal vycházet časopis *Letectví*. Díky němu a také díky první moravské letecké výstavě, pořádané toho roku, se veřejnost dozvídala bližší informace o létání, což se roku 1928 zúročilo. V květnu se v Brně otevřelo státní letiště pro dopravu ČSA, jehož patronem se stal MAK. Tehdy byly do Brna přepraveny první dva klubové letouny. Další, modernější typy přibýly v Brně po roce 1934 v rámci akce „1000 nových pilotů republiky“. MAK začal s výcvikem pilotů pro vojenskou správu a letecký provoz vzrůstal. Přišly první úspěchy v závodech, zahraniční lety se staly samozřejmostí a MAK začal reprezentovat československé sportovní letectví. To však ukončila okupace.

O to silnější byl poválečný rozvoj. Opravovaly se rozbité hangáry, poškozená letiště, motorové letouny. V Brně pro to byla ustanovena jednotná organizace Moravský zemský aeroklub, které vyšla finančně vstříc i ministerstva. Na konci roku 1946 létalo na Moravě celkem 38 klubových letounů. Když však bylo státní letiště ve Slatině narušeno, jediná možnost hangárování byla na plachtařském letišti v Medláankách. Tehdy jedno z trofejních letadel zůstalo i v Medláankách. O rok později měl brněnský aeroklub už vlastních motorových strojů deset. V roce 1952 byli motoroví letci a parašutisté

přesunutí do Medlánek, na letišti ve Slatině zůstali jenom piloti dvoumotorových letounů Aero 45 a C-3, v roce 1955 proběhl v Medláncích i výcvik létání v noci, organizovaly se zde i letecké dny. Pak však už byly Medlánci jako hlavní sídlo pro motorová vozidla příliš malé. V roce 1958 tak byly motorové letouny přesunuty zpět na letiště do Slatiny, a to se tak stalo definitivním sídlem brněnských motorářů a parašutistů dodnes.

## Současnost

V dnešní době dobrovolníci aeroklubu pečují o více než dvacet kluzáků, včetně cenných letuschopných historických veteránů. K těm vzácnějším historickým kouskům patří větroň Z-24 Krajánek, LF-107 Luňák, LF-109 Pionýr, LG-125/425 Šohaj či VT-116 Orlík. Na všech strojích nalétají medláncí piloti přes dva tisíce hodin ročně a pravidelně se umísťují na předních pozicích v plachtařských soutěžích a národních mistrovstvích. K nevědním oceněním členů aeroklubu náleží hlavní cena Českého klubu fair play při Českém olympijském výboru udělená roku 2002 a umístění v celosvětové soutěži Barron Hilton Cup v roce 2005.

Aeroklub své řady každoročně rozšiřuje o další nadšené letce – amatéry, pro které pořádá výcvik kluzáků i motorových kluzáků. Piloti mohou absolvovat plachtařský výcvik, jehož teoretická výuka začíná na podzim a končí získáním pilotního průkazu pilota kluzáků – SPL. Pro mnohé z mladých pilotů a pilotek se plachtařský výcvik stává prvním stupínkem jejich celoživotní letecké kariéry.



Medlánecký dětský den, červen 2016

Další ze služeb aeroklubu jsou lety pořádané za účelem fotografování a lety na historických kluzácích, což je v naší republice ojedinělé. Pro držitele platné kvalifikace pilota kluzáků je možnost zapůjčení klubových kluzáků včetně uvedených raritních kusů. Aeroklub každoročně pořádá Old-Timer víkend, přehlídku historických letadel provozovaných aeroklubem nebo hostujícími piloty. Ke společenským a sportovním akcím v režii aeroklubu můžeme řadit pravidelnou spolupráci s medláneckou radnicí při organizování Medláneckého dětského dne a každoroční letecký ples pořádaný v prostorách medláneckého Společenského centra Sýpka.

Plocha letiště slouží i pořadatelům cyklistických, modelářských a kynologických soutěží a přehlídek. Letiště je využíváno složkami hasičského záchranného sboru, letkou ministerstva vnitra i armádou ČR. Probíhají zde praktická cvičení studentů Leteckého ústavu z nedaleké fakulty VUT v Brně; ti na letišti také hangarují svá školní letadla.

V neposlední řadě jsou to právě členové aeroklubu, kteří zajišťují pravidelné sečení travního porostu na celé ploše letiště, což poskytuje nezbytné podmínky pro život kriticky ohroženého druhu – sysla obecného. Jen v roce 2014 byl odhadovaný počet na medláneckém letišti okolo sto padesáti jedinců. Od 1. května 2016 je medlánecké letiště díky výskytu sysla obecného vyhlášeno evropsky významnou lokalitou.

Současným předsedou klubu je Ivan Fiřakovský.

## **OPM – Občané pro Medlánky**

Občané pro Medlánky jsou občanským spolkem založeným za účelem naplňování společného zájmu obyvatel městské části Brno-Medlánky. Hlavní cíl je jejich zapojení do správy věcí veřejných a také vytváření podmínek pro zdravý, plnohodnotný a spokojený život medláneckých občanů všech věkových skupin. Již od roku 2011 spolek v čele s Kateřinou Žůrkovou, Ing. Martinem Mohaplem, Ph.D., a Mgr. Lucíí Slavíkovou organizuje místní farmářské trhy, pálení čarodějnic, tzv. bramborování, dýňování, dále Hry pro Medlánky či rozsvícení medláneckého vánočního stromu s charitativní sbírkou Krabice od bot. V neposlední řadě je OPM iniciátorem soutěže Pošli přání nebo projektu Vzděláváme medlánecké, který nabízí Univerzitu třetího věku místním seniorům, kurzy pro rodiče a mnoho dalšího. Pro posílení komunitního života OPM zřídili Přírodní zahradu u medláneckého rybníka. Ta slouží jako důležité místo pro setkávání a prohlubování vztahů místních obyvatel. Sami občané se do správy zahrady aktivně zapojují, a to prostřednictvím pravidelných brigád a finanční podpory.



## Dětský klub Medlánci

Občanské sdružení Dětský klub Medlánci vzniklo na jaře roku 2008 za podpory městské části Brno-Medlánky. Jako jediná organizace v této oblasti nabízí služby početným mladým rodinám s dětmi. Jejich prvním zázemím byly prostory na Sýpce. Klub nejprve obsáhl pouze dvě skupiny dětí: mladší do 1,5 roku a starší od 1,5 roku až do 3 let. Postupem času přibývaly další aktivity, jako jsou zpívánky, večerní cvičení pro maminky, ozdravné pobyty na Vysočině, příměstské tábory a rozličné jednorázové akce – karneval, dětský den, putování se světýlky, mikulášská besídka a další.

V roce 2013 byly v části rodinného domu na ulici Kytnerova otevřeny nové prostory dětského klubu, kde aktivity pokračují a stále se rozrůstají o nové – dopolední hlídání dětí s pravidelným programem a odpolední zájmové aktivity pro děti i dospělé. Nově klub nabízí i kroužky pro starší děti na ZŠ Hudcova. V únoru roku 2016 se Dětský klub Medlánci přestěhoval na nové místo, do Centra volného času na Jabloňové, kde klub v činnosti pokračuje a program i jeho aktivity se stále rozrůstají dle potřeb a zájmů obyvatel Medlánek.

Hlavní organizátorkou a předsedkyní spolku je dipl. fyz. Zdeňka Brabcová.

## Projekt K12

Společenství křesťanů K12 je skupina lidí z Brna, převážně z Medlánek a Řečkovic, kteří chtějí dělat něco pro druhé a rádi mezi sebou přivítají kohokoliv, ať už je věřící nebo ne. Toto duchovní společenství vzniklo roku 2007 z popudu několika jednotlivců, kteří se potkali ve Sboru Bratrské jednoty baptistů v Brně. Začali se scházet ke společnému čtení z Bible a k modlitbám za sebe i požehnání lidí z okolí jejich bydliště.

Po vzoru Ježíšových následovníků se i oni rozhodli jít se svým přesvědčením do světa, zrealizovat projekt, který skloubí křesťanskou víru s praktickým životem. A protože se scházeli na Kytnerově 12, shodli se na názvu „Projekt K12“. Medlánecké veřejnosti ho představili na podzim roku 2009 a o necelé dva roky později se začaly na Sýpce konat bohoslužby. Mimo jiné nabízí aktivity nejen duchovního, ale i společenského a sportovního rázu.

## Klub důchodců

K předním členům výboru Klubu důchodců, který funguje pod patronací ÚMČ Brno-Medlánky, patří předsedkyně Ing. Milena Leichmannová, Květoslava Věžníková a Mgr. Vladimíra Vespalcová. Ta je navíc předsedkyní místního Sboru pro občanské záležitosti, kde mimo jiné zajišťuje blahopřání

všem jubilantům z řad medláneckých seniorů. Klub se schází každou středu ve společenském centru Sýpka, probíhá zde pod vedením Hany Bubníkové zdravotní cvičení pro seniory a následná schůze. Každou sobotu se koná vycházka klubu a dvakrát do roka je organizován jednodenní zájezd po krásách České republiky, dvakrát do roka také návštěva divadelního představení – to vše za finanční podpory medlánecké radnice. Klub spolupracuje s radnicí také při organizaci pravidelných „Setkání generací“ ve SC Sýpka.

O svých aktivitách a prožitých výletech informuje klub pravidelnými příspěvky do *Medláneckého zpravodaje*.

## **Spolek zahrádkářů**

Byl to právě spisovatel Karel Čapek, který podle bývalého inspektora brněnské botanické zahrady Františka Jíraska dal jeden z prvních podnětů k zahrádkáření v Brně. Při svých cestách do Brna údajně rád a často navštěvoval botanickou zahradu. Inspiroval tak jiné, kteří na základě společné záliby v pěstování květin, zeleniny a ovoce založili na konci roku 1932 Svaz zahrádkářů a přátel přírody. Oddělilo se tak zahrádkářství od zemědělství a povinnost kultivovat zahrádky nahradila záliba a přirozená potřeba milovníků přírody.

K prvním členům tohoto sdružení patřili obyvatelé Řečkovic a Medlánek, kteří se v roce 1940 rozhodli založit vlastní místní pobočku. Sídli v Řečkovicích a měla 33 členů. Druhá světová válka chod svazu příliš neomezila, po jejím skončení měla pobočka již 164 členů. Rekord v nejvyšším počtu členů na naší pobočce byl zaznamenán v roce 1969 se 436 členy. Původní svaz se udržel až do roku 1948, kdy vznikla nová celostátní organizace zahrádkářů s názvem Jednota zahrádkářů s hlavním sídlem v Praze. Ta však byla v následujících letech několikrát přejmenována, až spolek dostal v roce 1975 název Český zahrádkářský svaz, základní organizace Brno, Řečkovice – Medlánky.

Po sametové revoluci a pádu komunistického režimu v Československu v roce 1989 se zájmové organizace začaly osamostatňovat. K přelomu došlo v únoru roku 1995, kdy se ukončilo členství v Českém zahrádkářském svazu a založila se nová organizace pod názvem HORTUS, sdružení zahrádkářů Řečkovic a Medlánek, která aktivně funguje dodnes. Činnost organizace vždy spočívala a stále spočívá v pořádání akcí, přednášek, exkurzí, zájezdů, speciálních kurzů a výstav. Ty dávají příležitost široké veřejnosti poznat nové druhy ovoce a zeleniny, ochutnat ty osvědčené, zkusit neobvyklé ovocné a zeleninové výrobky, případně získat recepty a rady.

Jednatelkou spolku je Jana Vlasáková.

## **Klub českých turistů**

Klub českých turistů (KČT) Fénix Brno-Medlánky vznikl v roce 1998. Navazuje na 113letou tradici národního Klubu českých turistů, jenž byl založen v roce 1888 a je největší českou turistickou organizací sdružující občany od dětského do důchodového věku věnující se aktivní turistice.

Hlavní činností KČT Fénix Brno-Medlánky je také turistika a pořádání výletů do přírody. Je určen široké veřejnosti a členem se může stát každý. Členství klubu však při účasti na akcích podmínkou není. K pravidelným akcím klubu patří například Pochod medláneckých ježibab, Podzimní medlánecký pochod, Předvánoční courání okolím Vyškova, Štěpánský pochod za jesličkami do Vranova pořádaný pravidelně 26. prosince, obzvláště populární jsou akce Putování Českou republikou, výlety na hrady a jiná krásná místa Moravy nazvané Cesty za sluncem a v létě klub pořádá také oblíbený týdenní tábor.

Hlavním pořadatelem a zároveň předsedou je Ing. Petr Vachút.

## **Rybářské sdružení**

Místní rybářské sdružení se věnuje sportovnímu rybaření. Hlavní činnost spočívá v teoretickém i praktickém organizování sportovních rybolovů pro děti ve věku 6–15 let a rybářských závodů pro mládež. V případě potřeby se v rámci těchto akcí dokupují živé ryby, převážně kapři. Členové sdružení se ve spolupráci s radnicí starají o Medlánecký potok, rybník i vodní nádrž, udržují břehy a blízké okolí, sekají a likvidují porost a podobně. Pro tyto potřeby jsou jednou za čas pořádány pracovní brigády.

Předsedou spolku je v současnosti Jiří Hudec.

## **Centrum dění**

### **Společenské centrum Sýpka**

Sýpka je právem považována za ústřední bod společenského dění v Medláncích. Centrum bylo zbudováno z bývalé sýpky v devadesátých letech 20. století v rámci rekonstrukce Panského dvora. Přízemní část budovy, tzv. konírna, byla přestavěna na zasedací a reprezentační místnost úřadu městské části Brno-Medlánky. Proběhly rovněž úpravy dvorany Sýpky a přilehlých budov. Dům Kytnerova 1 byl přebudován na restauraci a pen-

zion Na Kytnerce. Budova na protilehlé straně nádvoří (tzv. vazárna) byla rekonstruována na administrativní objekt. V roce 2016 se restaurátorsky ošetřily unikátní vazníky a byl vyměněn mobiliář v sále Sýpky.

Díky pravidelnému pořádání společenských i kulturních akcí se daří tento historicky zajímavý objekt přetvářet ve výjimečné místo. Kromě různých sportovních aktivit, jako je například gymnastika, cvičení pro ženy, cvičení pro seniory a jiné, se tu od roku 2016 konají taneční kurzy pro dospělé. Hojně navštěvovaná jsou také divadelní představení, zejména dětská. Horní sál s dřevěným pódium se využívá ke koncertům, besídkám pro děti a pod záštitou Masarykovy univerzity se zde uskutečňují také přednášky Univerzity třetího věku pro seniory; rovněž je možné sál krátkodobě pronajmout. V části zvané konírna se pořádají pravidelná zasedání zastupitelstva a rady městské části. Také jsou zde časté výstavy; oblíbená je například tradiční jarní výstava s velikonočními exponáty. V konírně je možné potkat i známé osobnosti. Na jaře 2017 tu byla k vidění vernisáž s názvem Fotoobrázky Evy Pilarové a její kolegyně Heleny Štefanové. Sýpka je též místem, kde od roku 1994 probíhá vítání občánků a kde se konají i svatby. Dále tady bývají bazárky dětského zboží či farmářské trhy.

K nejživějšímu období patří přelom roku. Kolem Vánoc se Sýpka mění v ideální místo pro firemní večírky a od začátku roku se zde naplno rozjíždí plesová sezona – vyvrcholením je tradiční reprezentační ples radnice (od roku 1993); o slavnostní předtančení se starají žáci základní školy. Za zmínku stojí také skotský ples pořádaný spolkem Skotský pes, sdružujícím milovníky Skotska. Ti využívají Sýpky i na podzim, kdy organizují svatoondřejské ceilidh, skotský skupinový tanec doprovázený tradiční lidovou hudbou. Na skotském venkově je ceilidh součástí večerů v nejedné hospodě



Vánoční farmářské trhy, prosinec 2015



a kromě zábavy slouží i ke snadnějšímu seznamování, neboť je pro něj typické rychlé střídání tanečních partnerů. Mezi oblíbené náleží také letecký ples pořádaný Aeroklubem Brno-Medlánky a ples místní základní školy.

Od září 2017 je v přízemí budovy, v bývalém prostoru skladu údržby úřadu, zřízena pobočka Knihovny Jiřího Mahena a Family Point. K dispozici je více než pět tisíc knižních titulů, padesát titulů mluveného slova a deset druhů časopisů. K zapůjčení jsou i deskové hry, tematické kufříky či hračky a didaktické pomůcky určené nejen dětem se specifickými potřebami. Přístupné jsou také dvě elektronické čtečky knih. Tak jako jiné pobočky Knihovny Jiřího Mahena i tato má na programu autorská čtení, výstavy, výtvarné dílny a jiné kulturní a vzdělávací programy.

## Centrum volného času Jabloňka

Nové volnočasové centrum se nachází na ulici Jabloňová – odtud je odvozen i jeho název. Kolaudace centra proběhla v lednu 2016 a využívají ho všichni obyvatelé Medlánek, od dětí až po seniory. K dispozici jsou dvě klubovny se zázeminím, pro venkovní aktivity je tu zastřešená terasa se zahradou. Dotaci na zbudování centra poskytlo město Brno.

Centrum provozuje sportovní aktivity, například lekce jógy, pilates a chitoning. Veřejnosti jsou nabízeny také jazykové kurzy, trénování paměti a poradna pro řešení tíživých životních situací. Prostory Jabloňky využívá též Dětský klub Medlánci, místní skauti, táborníci, školní děti pro volno-



Centrum volného času Jabloňka, květen 2016

## Moje Medláňky

Když jsem se před mnoha lety přestěhovala s rodinou do Medlánek, byl to šok. Zнала jsem je jen velmi málo z dětství – z leteckých dnů a příležitostných procházek s rodiči.

První noci jsem téměř nemohla spát. Něco nezvyklého mi bránilo v usnutí, teprve později mi došlo, že to bylo *ticho*. Stěhovala jsem se z velmi rušné ulice skoro ve středu města. Řinčení tramvají, houkání aut, rachocení náklad'áků jedoucích směrem na Svitavy bylo denní záležitostí. Když se k tomu přidali ještě hluční opilci, kteří odcházeli „se zavíračkou“, bylo vlastně rušno pořád. A to nezmiňuji davy fanoušků, které táhly Lužánkami po každém, a tehdy vždy vítězném, zápase Komety. Hokejoví mistři se museli oslavovat hlučně.

Teprve po několika týdnech jsem docenila výhody Medlánek. Na ulicích klid, ráno bylo slyšet místo startujících aut ptáky. Děti si hrály před domy, protože tehdy dál od Ovocné ještě nic nestálo, ale byly hotové silnice. Skvělý terén pro koloběžky a tříkolky. V zimě si snad každý z „ovocného sídliště“ vzpomene na „panelku“ – sáňkařskou dráhu nejlepší kvality. Shora od Ječné se jezdilo až k „átriákům“. Aut se děti bát nemusely. Kdo jel na sídliště, věděl, že je všude plno dětí a že mohou být i jeho. Takže všichni jeli krokem.

Krásné chvíle u rybníka nebo na vycházkách na Babu či do Kuřimi nemusím snad ani zmiňovat. Na výletech jste mohli potkat celé Medláňky. A co teprve naše kopce! Na Medlaňáku se v zimě běžně lyžovalo, v létě si maminky rozložily deky, opalovaly se a děti na kopcích pobíhaly všechny dohromady. Prostě pohoda. Za zmínku stojí i obchody. Žádné supermarkety. Nakupovat se chodilo k Tišnovským pro téměř všechno – od kýblů přes chleba, uzeniny, drogerii až po výborné zákusky. Všechno pěkně pohromadě a ještě s milým slovem nebo nějakým tím drbem. Samoobsluha u parku také měla vše. Pověstná masna, ve které se dalo maso objednat a ve které prodávali mladí kluci plní humoru. Nebo U Lehečků – pro zeleninu, později do cukrárny. Dokonce tam, kde dnes je hospoda Stronghold, byl dům služeb – prádelna, čistírna, opravná obuvi. To mi v Medláňkách chybí. Víím, že dnes mají všichni pračky se sušičkami, jezdí v autech do Globusu, boty si koupí nové, ale mělo to své kouzlo. Všichni se znali a byli si tak nějak blíží. Dnes učím na medlánecké škole, na kterou (tehdy jen na první stupeň) chodily i všechny mé tři děti. A dostaly dobré vzdělání a všechny na ni vzpomínají. A je dobře, že dnes už máme v Medláňkách úplnou školu, takže se starší děti nemusí nikam vláčct.

Žiji v Medláňkách už hodně dlouho, mám tu své přátele, hodně lidí dobře znám a je mi tu dobře. Medláňky mám ráda a záleží mi na nich. Když se odněkud vracím, jedu prostě domů.

*Tatána Štětinová*  
učitelka ZŠ Medláňky

časové aktivity i další kluby.

## Medlánecké svatováclavské hodové slavnosti

Místní hody jsou nejdůležitější folklorní akcí Medlánek. Pořádají se jednou ročně v době svátku svatého Václava, tedy koncem září.

### Historie

Hodové slavnosti se konaly v různý čas po celém území státu, byly symbolem hojnosti, blahobytu a rovněž svátkem křesťanským, typické bohatou tabulí a dobrotami, které se během roku na všedních stolech neobjevovaly.

Určení termínu konání hodů může mít důvodů několik. Je jím například den posvěcení kostela, připomínka důležité události daného místa nebo oslava svatého patrona, který se k danému místu váže, povětšinou opět prostřednictvím kostela. Konaly se po celém území, od pozdního léta do podzimních měsíců. Slavilo se doma, ale sousedé i příbuzní z různých obcí se také hojně navštěvovali a slavili společně s místními. V tomto zmatku chtěl udělat pořádek císař Josef II., jemuž se zdálo, že se v zemi hoduje příliš často, což přinášelo i jistou pracovní nekázeň, neboť v době slavení hodů se nepracovalo. V roce 1787 se rozhodl den hodových oslav pro celou zemi sjednotit a vydal nařízení, podle něhož se veškeré hody budou konat v jeden den – třetí říjnovou neděli po svátku svatého Havla. Tyto hody se nazývají havlovské, někdy také císařské. Rozšafní obyvatelé našich zemí si však nařízení vyložili po svém, a tak se mnohdy slavily



Hody, 1927



Dožínky, 1961



Dobový plakát

hody dvoje – nové císařské, ale též ty původní. Na Moravě se po čase víceméně ustálilo konání hodů především (ne vždy) podle *patrocinia* (zasvěcení kostela), tedy v době svátku svatého, jemuž je místní kostel zasvěcen.

S tradicí medláneckých hodů je to ovšem poněkud jiné. Především zde není kostel ani kaple, k nimž by se naše „svatováclavské“ hody termínově vázaly. Navíc jsou to svátky poměrně mladé – první hodové slavnosti se zde konaly až ve dvacátém století. Přestože tedy v Medláncích striktně vzato typická hodová tradice není, medláneckí obyvatelé své hody rozhodně jako tradiční vnímají.

První hody v Medláncích uspořádala v roce 1913 místní tělocvičná jednota Lassalle. V organizování hodů pokračoval až do padesátých let Sokol, načež štafetu převzala tělovýchovná jednota Jiskra. V sedmdesátých letech se hody pořádat přestaly. O obnovu se postaralo až nové zastupitelstvo obce vzniklé po sametové revoluci. Prvně se konaly 20. září 1992 k příležitosti oslav 755 let od první písemné zmínky o Medláncích. Tím se tradice pořádání zářijových hodových slavností obnovila a trvá dodnes.

Co se týče krojů, málokterá obec této oblasti měla vlastní. Podle Boženy Svěrákové, jejíž vzpomínky jsou zaznamenány v publikaci *U nás v Brně*, měla medlánecká děvčata naškrobené bílé sukně se zástěrou. Na halenu s našasenými rukávy si oblékaly krojovou vestu, tzv. kordulku, často se šněrováním, zdobenou mašlemi či penízky. Na hlavách nosily čepce a na



nohou černé střevíce. Muži v Medlánkách kroj neměli. Oblékali černé kalhoty, bílou sváteční košili a na prsou měli přišpendlenou opentlenou rozmarýnu. Dnes se využívá krojů z brněnské půjčovny, kde nabízejí kroje kyjovské.

## Současnost

Průběh hodových slavností je každoročně totožný. Příprava začíná hromadným úklidem doma, na ulicích a veřejných místech, kde se hodová sláva bude konat, a pečením masa, hodových koláčů a mnoha druhů cukroví.

Zahajuje se pátečním stavěním hodové máje v zámeckém parku. Nejprve chlapci musí najít vhodný strom – čím vyšší je, tím mohou být místní hrdější. Následně jeho vršek medlánecké stárky ozdobí barevnými pentlemi, načež máj statní stárci za pomoci dalších dobrovolníků z řad medláneckých chlapců ručně postaví. Musí stát po celou dobu hodových slavností, neboť je jejich hlavním symbolem. Pokud se rivalům z vedlejší vesnice podařilo májku skácet, značilo to pro místní velkou hanbu. Hodovou atmosféru doplňují stánky s občerstvením, víno, burčák a také kolotoče pro děti.

V sobotu dopoledne zvou krojované páry občany Medlánek na hodové slavnosti. Nabízejí jim při tom snítku opentlené rozmarýny – traduje se, že pokud hodová rozmarýna zakoření, bude rodinu, v níž se tak stane,



Hodový průvod, ulice Jabloňová, devadesátá léta 20. století

provázet následující rok zdraví. Odpoledne v zámeckém parku za účasti paní kněžny a pana správce uděluje rychtář (starosta) hodové právo. Pan správce čte chasa a všem hodujícím „poddaným“ hodový řád. Tyto tzv. *regule* jsou přednášeny správcem „panem Francem“ v dialektu. Kdo se proti nim proviní, může být postižen hodovou policií. Vykoupit se lze vykonáním trestu určeného rychtářem (starostou), například zavřením do „békovny“, pohoštěním policajtů nebo tancem se sličnou stárkou. Před předáním hodového práva rychtář zhodnotí chování chasy a připravenost hodů. Chasa nakonec obvykle rychtáře k předání hodového práva přesvědčí a celý sobotní večer je ve znamení předhodové taneční zábavy.

Neděle je zaměřena více na tradiční hodový folklor. Program začíná již v ranních hodinách hodovou mší slavenou farářem místní farnosti z Řečkovic. Ta se odehrává v sále Společenského centra Sýpka, který je díky velkému zájmu vždy téměř plný. Následuje slavnostní průvod. Krojovaní stárci se sejdou u hlavního stárka, kde všechny čeká pohoštění v podobě vína a koláčků. Poté společně vyzvedávají hlavní stárky, jejich obydlí je zpravidla označeno mladým stromkem ověšeným barevnými pentlemi. Chasu doprovází kapela hrající tradiční lidové písně, při nichž stárci hlasitě juchají. V průvodu jede kočár s koňským spřežením vezoucí paní kněžnu. Kolem pobíhají krojované děti a také všichni ti, kteří se k průvodu přidají. Někteří s sebou vezmou džbánky vína, jiní slivovici či cukroví. Po vyzvednutí stárek se průvod vrací do zámeckého parku.

Celá neděle se nese ve slavnostním duchu, večer je završen krojovanou zábavou. Zpravidla ji zahajuje tanec dětí, pokračuje česká beseda, tanec z 19. století ve formě čtverylky, a další tance – čardáš, skočná ad. K poslechu i tanci hraje dechová hudba. Posledním bodem je vrácení hodového práva,

### **Naše hody**

Asi největší každoroční slavností jsou medlánecké hody s charakteristickou májí, dětmi v krojích, jídlem, pitím a zábavou. Tyto hody se konají v parku se zámečkem, který se teď využívá jako restaurace. Medlánecký park je nejen skvělé místo pro pořádání akcí, ale také místo, ve kterém najdete klid a odpočinek. Dalším kulturním objektem je Sýpka, ve které se konají výstavy, školní ples i každoroční školní akademie.

Pokud máte rádi přírodu, tak určitě doporučuji se projít přes Medlánecké kopce, kde najdete chráněné rostliny. Jestliže by vám to nestačilo, můžete si procházku prodloužit přes letiště. Konají se tam také různé akce, při nichž můžete vidět přehlídku letadel. Medlánky jsou pro mě domovem, ze kterého se mi nebude chtít odejít.

*Monica Hladíková, žákyně ZŠ Medlánky*

čímž jsou hody oficiálně zakončeny.

## O farnosti

Medlánky se svými obyvateli patří do farnosti sv. Vavřince v Řečkovících. Zdejší kostel, pocházející ze 14. století, byl několikrát poničen, nejvíce v 15. století a za druhé světové války. Během té doby prošel chrám řadou stavebních úprav, nejvýznamnější je rozšíření kostela z let 1716–1718. Významná oprava proběhla v roce 1900, kdy byly pořízeny i nové mramorové oltáře. Během druhé světové války dostal kostel až patnáct přímých zásahů, po ukončení bojů byla provedena celková rekonstrukce. Tehdy bylo nutné vyměnit zničený oltářní obraz za sochu patrona chrámu. Od sedmdesátých let 20. století probíhaly další zásadní opravy – zpevnění klenby, sanační omítky, renovace lavic a položení nové dlažby.

Původní hřbitov se nacházel kolem kostela na dnešním náměstí Palackého. Ten byl v roce 1840 zrušen a přesunut o něco dál, blízko dnešní ulice Úlehle. Od té doby byl několikrát rozšířený, naposledy v roce 2001. Jeho správu má na starost město Brno. Svůj klid zde našel například i básník Václav Renč. Společenství kolem kostela sv. Vavřince je velmi živé a zásadně k tomu přispívá i část medláneckých farníků sloužících v kostele jako ministranti či akolyté. Ti obstarávají podávání svatého přijímání a jsou činní i mimo kostel při návštěvě nemocných a nemohoucích. Další farníci z Medlánek se v kostele zapojují do sborového zpěvu a hrají na hudební nástroje, pomáhají s úklidem a také s pořádáním nejrůznějších slavností, farních akcí atd.

Duchovním správcem farnosti je farář Jan Kotík, adresa farního úřadu je Prumperk 3. Zde, případně po pravidelných bohoslužbách, jejichž pořad se odvíjí podle aktuálních ohlášek, je možné dostat všeobecné informace o poskytnutí duchovní péče pro nemocné a seniory, rady k přípravě na přijetí svátostí, k vyučování náboženství a také informace o tom, jak se zapojit do různých společenství, která ve farnosti působí. V současnosti kostel sv. Vavřince pravidelně navštěvuje několik desítek medláneckých obyvatel.

Někteří obyvatelé naší městské části se hlásí k Československé církvi husitské, jejíž sbor sídlí na ulici Vážného v Řečkovících. Kromě bohoslužeb toto společenství nabízí také řadu kvalitních kulturních akcí a zájmových kroužků pro malé děti.

## Kronika a zpravodaj

O dění v Medláncích se každoročně píše do obecní kroniky. Současným kronikářem obce je PhDr. Miroslav Vespalec. Stal se jím v roce 2002, ale záznamy pořídil zpětně až k roku 1990. Do tohoto data se v Medláncích obecní kronika nevedla. Zápisy pořizuje po staru – ručně brkem a inkous-

tem, což dodává kronice originální charakter.

O aktuálním dění informuje radnice obyvatele ve svém periodiku s názvem *Medlánecký zpravodaj* – vychází šestkrát ročně. K pravidelným rubrikám patří Sdělení ÚMČ Brno-Medlánky, Co se děje v Medláncích, Ze zasedání rady a místního zastupitelstva, Sdělení zastupitelů, Kultura, Z činnosti klubu důchodců, Školské okénko či Střípky z historie. Dále přináší informace o dění ve SC Sýpka, v CVČ Jablůnka, FC Medlánky, Dětském klubu Medlánci

### **Blahopřání od pana faráře**

Jako farář římskokatolické farnosti Řečkovice, do které městská část Medlánky patří, bych chtěl poblahopřát Medláncům a všem jejich občanům k významnému výročí 780 let od první písemné zmínky. Farnost mám na starosti teprve pět roků, takže ve srovnání se těmi 780 lety je to pouhá kapička. Nicméně chtěl bych se podělit o několik osobních postřehů, které se vážou k Medláncům.

Nejprve bych chtěl obyvatele Medlánek seznámit s jedním jejich dávným spoluobčanem. Jmenoval se Fabián Mašek a byl to kameník. V roce 1900 vytvořil ve farním kostele oltář Svaté Rodiny, který najdete v levé části farního kostela v Řečkovících. Další postřeh je sportovní. Když jsem přišel do farnosti, tak mě skupina chlapů z farnosti pozvala na pravidelné výběhy. Každý týden jsme se scházeli na Palírenské ulici. Běžecský okruh procházel přírodním parkem Baba a měřil zhruba 8,5 kilometru. Je to vždycky pohlazení po duši, když člověk probíhá krásnou krajinou, která je každý týden trochu jiná. Mě osobně to vede ke chválení Stvořitele.

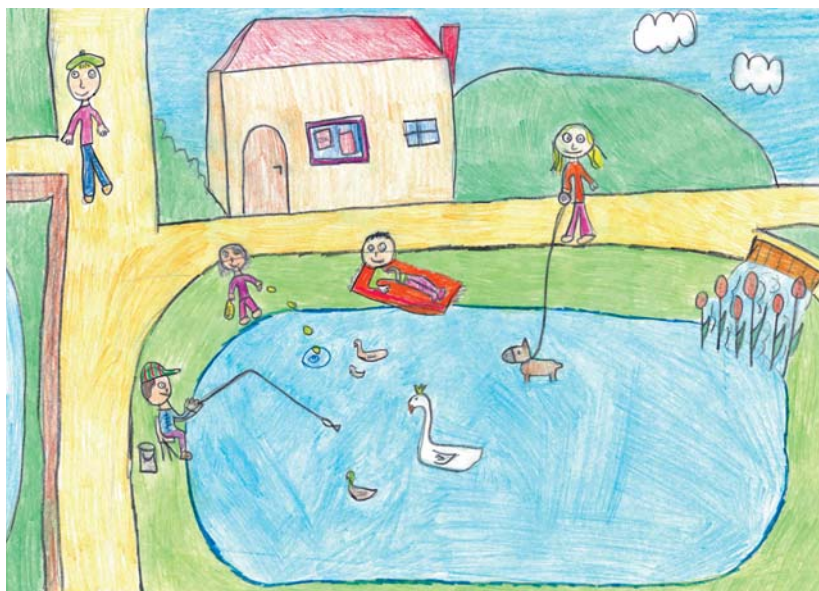
Třetí postřeh je spojen více s řečkovickým kostelem a s bohoslužbou. Z Medlánek má totiž farnost Řečkovice nejvíce akolytů (pět z celkového počtu deseti). Akolyta je muž, který je po daném studiu pověřen biskupem, aby ve farnosti pomáhal knězi s podáváním eucharistie v kostele při mši a s roznášením eucharistie lidem, kteří do kostela přijít nemohou. Eucharistie je pro křesťany chléb, který se při bohoslužbě stává Ježíšem Kristem. Když tento chléb věřící přijímají, setkávají se s Ježíšem, čerpají z Něho posilu pro svůj život.

Čtvrtý postřeh je spojen s Velikonocemi. Na Velký pátek totiž již několik let vychází od křížku u letiště průvod věřících, kteří si chtějí připomenout čin Ježíše, jenž zemřel na kříži, aby každý, kdo v Něho uvěří, měl věčný život. Vždycky se u křížku sejdem a v průvodu se zapalenyi loučemi si připomeneme jednotlivá zastavení tohoto Jeho strastiplného konce života. Každý rok to je pro mě silný zážitek. Končíme na Medláneckém kopci s krásným výhledem na město. Tam si pokaždé s velkou úctou uvědomuji, že to, co si připomínáme, platí pro všechny obyvatele tohoto města. Chtěl bych poblahopřát všem obyvatelům Medlánek, aby si vážili místa, ve kterém právě žijí, a aby je to také přivádělo k přemýšlení o budoucnosti. Nejen o té, kterou prožijí zde na zemi, ale i o té, do které jsou pozváni po smrti.

*Ing. Jan Kotík, farář*







Kresba dětí ZŠ Hudcova, Alžběta Jagelská, 2016



Základní škola Hudcova, září 2016





Mateřská škola Hudcova, květen 2015









Miniškolka Rosnička, CVČ Jabloňka, září 2016



Mateřská škola Hudcova, září 2013



První školní den, září 2016



Základní škola Hudcova – nové hřiště, září 2017





0 1 2 3 4 5 6 7 8 9 10 11 12 13 14 15 16 17 18 19 20



# Školství

---

## Mateřská škola

Městská část Brno-Medlánky je zřizovatelem jedné mateřské školy – MŠ Hudcova, s odloučeným pracovištěm V Újezdech. Mateřská škola Hudcova sídlí v původní budově A a v nově přistavěné budově B. Součástí je také nově rekonstruovaná školní kuchyně, která připravuje stravu i pro odloučené pracoviště. Obě střediska disponují vlastní školní zahradou s pískovišti a herními prvky pro děti, přičemž zahradě na Hudcově byl udělen prestižní certifikát „Ukázková přírodní zahrada“. V roce 2017 získala škola bronzový certifikát v programu Skutečně zdravá škola. V současné době je ředitelkou školy Mgr. Iva Tomášková.

Obě pracoviště společně zajišťují předškolní vzdělávání dětí ve věku od dvou let, podle aktuální volné kapacity, přednost mají děti dříve narozené. Škola pracuje podle školního vzdělávacího programu pro předškolní vzdělávání S radostí objevujeme svět, který vychází z projektu Rámcový vzdělávací program pro předškolní vzdělávání. Hlavním zaměřením je ekologická a environmentální výchova. Klade se důraz na zdravý životní styl, vztah k přírodě a životnímu prostředí. Škola je zařazena do celostátní sítě mateřských škol s označením Mrkvička. Jejím cílem je podpora rozvoje ekologické výchovy v mateřských školách prostřednictvím komunikace s odborníky a výměny informací a zkušeností mezi pedagogy mateřských škol. V Jihomoravském kraji je do sítě v současnosti zapojeno 131 škol a dalších zařízení.

Celkový počet míst obou pracovišť je 225 dětí rozdělených do devíti tříd po 25 dětech; ke kapacitnímu navýšení došlo v posledních letech. Původní budova MŠ Hudcova z roku 1987 dokázala pojmout pouze sto dětí. Díky rozsáhlé nové výstavbě v první dekádě 21. století výrazně narostl počet obyvatel Medlánek, a to často o mladé páry a rodiny s malými dětmi. Jednu dobu tak naše městská část trpěla zoufalým nedostatkem míst v mateřské škole. Problém částečně vyřešilo jak zbudování odloučeného pracoviště V Újezdech z roku 2008 s kapacitou padesáti míst, tak následná nová přístavba duhového pavilonu školy z roku 2012, díky čemuž se počet míst navýšil o dalších 75.



## Lesní mateřská školka Medláňka

První brněnská lesní mateřská školka byla založena v roce 2011 v Brně-Mokré Hoře. Dnes je lesních mateřských školek v Brně už zhruba patnáct. Přestože splnění podmínek nutných k povolení a provozu není jednoduché, vznikla za podpory radnice lesní mateřská školka i v Medláňkách. Na úpatí Medláneckého kopce, na ploše volné obecní zahrádky s původními zchátralými kůlnami a chatou v neutěšeném stavu vyrostlo zázemí školky – zrekonstruovaná chata s kamny a se zastřešenou verandou. Současná kapacita školky je šestnáct dětí se dvěma pedagogy. Stravování se zajišťuje formou dovozu. V létě roku 2017 se uskutečnil první příměstský tábor. Ředitelkou je Mgr. Šárka Nezhybová.

## Základní škola

Medláňky jsou zřizovatelem základní školy na ulici Hudcova s dvaceti třídami v devíti ročnících. Na prvním stupni je třináct tříd, na druhém stupni sedm tříd, přičemž ve školním roce 2017/2018 navštěvuje školu 479 žáků. Součástí je jídelna, ve které se stravují nejen žáci a pedagogové, ale i externí zájemci. Škola nabízí také školní družinu – má osm oddělení s množstvím různých zájmových činností. Funguje zde školní poradenské pracoviště, jehož součástí jsou dva psychologové, výchovný poradce, kariérový poradce, metodik prevence sociálně patologických jevů, speciální pedagogové a v současné době i asistenti pedagogů. Školní budova je bezbariérová.

Žáci se vzdělávají podle školního vzdělávacího programu pro základní vzdělávání Otevřená škola. Hlavní myšlenkou je otevřenost školy všem dětem, rodičům i veřejnosti. V rámci tohoto programu má škola zastávat demokratické principy a respektovat žáka jako osobnost, čímž jsou naplňovány jeho nejzákladnější potřeby. Zároveň je kladen důraz na všestranný rozvoj každého jedince. Učí se respektu k přírodě a jejím zákonům a školní normy jsou v souladu s obecně uznávanými životními a mravními hodnotami.

V průběhu školního roku žáci navštěvují výchovné koncerty a divadelní představení, ve sportovních i kulturních soutěžích se umísťují na předních pozicích. Pro žáky prvního stupně každého ročníku se pravidelně pořádají školy v přírodě a žáci druhého stupně se v jednotlivých ročnících mohou účastnit různých kurzů, například lyžařského, ekologického, vodáckého, cyklistického či adaptačních výjezdů, kurzů zdraví apod. Škola se též zapojuje do projektů zaměřených jak na konkrétní vyučovací předměty, tak na oblasti prevence rizikového chování, zdravotní prevence, dopravní výchovy aj. Také základní škola je zapojena do programu Skutečně zdravá škola. Ředitelkou školy je v současné době Mgr. Dagmar Černá.

### **Ve městě i v přírodě...**

Nejvíce se mi na Medláncích líbí blízkost přírody. Nemusím jezdit daleko do lesa. Je tu také velká přístupnost hřišť pro děti i na sport pro dospělé. Vlastním RC model offroad auta a rád se chodím dívat na letiště na RC modely letadel, ale i na opravdové stroje. Jsem rád, že jsem částečně ve městě mezi lidmi a se všemi výhodami, ale i částečně v přírodě, také se všemi výhodami.

Rád jezdím na kole, a proto se mi líbí členitost terénu kolem Medlánek. Nejezdu pořád po rovině nebo do kopců. Val za rybníkem je vhodný na podzim na pouštění draků a v zimě na sáňkování a bobování. Máme tu krásný rybník. Bohužel se v něm nedá koupat. To by bylo senzační, ale aspoň na něm můžeme v zimě bruslit a hrát hokej. Ovšem na vlastní nebezpečí. A to je také jedna z věcí, které na Medláncích oceňuji – cítím se tu bezpečně a nebojím se jít sám nebo s kamarády ven.

*František Čurda*  
žák ZŠ Medláanky

## **Historie**

První škola, kterou mohly medlánecké děti navštěvovat, byla postavena v roce 1800 na náměstí v Řečkovících; měla jednu třídu o deseti lavicích, tabuli, učitelský stůl a skříň. Součástí byl byt pro učitele. Docházka nebyla ideální – v letním období musely obzvláště starší děti pomáhat rodičům na poli a v zimním byly kvůli sněhovým závějím cesty ke škole mnohdy nedostupné. Teprve v letech 1907–1908 se na základě povolení C. k. zemské školní rady postavila v Medláncích obecná škola se dvěma třídami. Začátkem září roku 1908 byla řečkovickým farářem slavnostně požeňována a první školní rok zahájilo 117 žáků. Ještě v téže roce byla část obecní parcely u školy vyčleněna pro školní hřiště a po obvodu byly vysázeny lípy.

Po skončení první světové války, hlavně kvůli těžké epidemii chřipky, bylo vyučování na krátkou dobu přerušeno. I to způsobilo, že stále více žáků odcházelo do měšťanských a jiných škol. V roce 1925 tak do místní první třídy nastoupilo jen pět žáků; celkový stav byl 49 dětí. Změnu přivodila až následná výstavba čtyřdomků na obecních pozemcích zvaných Na trávníkách a rodinných domů na rozparcelovaném pozemku nadačního ústavu Za palírnou. O rok později tak do školy přibýlo 25 žáků a příští rok 76. Ve školním roce 1928/1929 se ve škole vzdělávalo již 152 dětí. Tento stav však vyžadoval zřízení dalších tříd, proto byly v roce 1930 zahájeny stavební práce na přístavbě školy, tělocvičny i mateřské školy.



První třída v roce 1952

Školní rok 1930/1931 započal výukou v pěti třídách se 164 žáky a zároveň oficiálním otevřením mateřské školy. Jak uváděla tehdejší školní kronika, mateřská škola měla k dispozici vlastní samostatný vstup, chodbu se šatnami, sociální vybavení, učebnu, hernu a kabinet. Bylo otevřeno jedno oddělení pro děti ve věku tří až šesti let. V prvním desetiletí se pohybovala návštěvnost okolo padesáti dětí.

V průběhu těchto let se ve škole zavedly mléčné akce, kdy část dětí dostávala čtvrt litru mléka zdarma. Česká okresní péče o mládež pomáhala osácením zmírnit nouzi nezaměstnaných rodičů a v uvolněném bytě školníka se vařila polévka pro děti z chudých rodin.

Školní rok 1939/1940 byl zahájen pod vládou německých okupantů. Následovaly revize učitelských a žákovských knihoven s vyřazením 71 knih, nařízení uctívání symbolů Třetí říše, odstranění všeho, co připomínalo Československou republiku, zákaz užívání dosavadních učebnic, odevzdání státních znaků a obrazů prezidentů do skladu města Brna. České označení budov škol bylo nahrazeno německo-českým. Následující rok byl krutý i k žákům a pedagogům. Zdejší školní kronikář a učitel Karel Hudec již nový školní rok nezačal. Jako legionář byl donucen odejít do výslužby, v roce 1944 byl zatčen a rok nato popraven. V roce 1941 byl zatčen také učitel František Kolařík, do té doby činný i v Sokolu. Zemřel v dubnu 1942 v koncentračním táboře v Osvětimi. Germanizační tlak sílil. Výuka němčiny

se zvýšila na čtyři až sedm hodin týdně jen s 35 žáky ve třídě, učitelé museli navštěvovat kurzy němčiny a skládat přísné zkoušky. Do vyšších škol směla být přijata jen třetina žáků, protože vzdělání českých dětí nebylo žádoucí. Učitelé i děti měli nařízeno používat nacistický pozdrav.

Vše vyvrcholilo koncem dubna 1943, kdy byla z rozhodnutí vojenských úřadů školní budova zabrána pro vojenské účely a stala se ubytovnou žáků letecké školy Fliegerkorpsu. Tělocvična, chodby i jedna třída byly upraveny na dílny pro letecké součástky. Výuka dětí se přesunula do hostince U Němců. V srpnu se žáci Fliegerkorpsu přestěhovali na medlánecké letiště a nový školní rok mohl opět začít v budově k tomu řádně určené.

I místnosti mateřské školy byly vyklizeny a uvolněny německé branné moci. Inventář se přestěhoval do sálu Pláteníkova hostince na nynější Kytnerově ulici, kde škola pokračovala zhruba s dvaceti dětmi.

Vyučování však stále častěji přerušovaly letecké poplachy a nálety, až byla 16. dubna 1945 výuka v obou školních zařízeních zcela ukončena. Rodiče své děti odváželi na venkov v naději, že tam naleznou větší bezpečí. Uběhl celý měsíc, než byly školní budovy opět k dispozici. Školu značně poškodila dělostřelecká palba i její užívání k válečným účelům, obzvláště tělocvična používaná k ustájení koní. Přesto se v ní 24. května 1945 slavnostně zahájilo vyučování a k zápisu se přihlásilo 123 dětí. I do mateřské školy se navzdory značnému poškození zapsalo 25 nových dětí. V následujících letech proběhly potřebné opravy i rekonstrukce a pro děti zaměstnaných matek byla zřízena školní družina.

Počátkem školního roku 1948/1949 se začíná učit podle nového učebního plánu československé jednotné školy – školy musely učit v socialistickém duchu. Děti jsou vedeny k socialistické politice a prostřednictvím různých brigád se podílejí na plnění pětiletého plánu, základní ekonomické koncepce Sovětského svazu, tzv. pětiletky. Příští dvacetiletí je poznamenáno komunistickou výchovou, projevující se především zostřeným výběrem školní četby. Školní roky jsou zahajovány slavnostně s účastí představitelů KSČ, Národní fronty a rodičů a ukončovány průvodem společně s ostatními školami v Řečkovících. Celoroční výuka je prolnta oslavami a vzpomínkami k různým výročím po vzoru Sovětského svazu.

Následovalo pražské jaro a naděje na lepší budoucnost. Tu ukončila okupace Československa. Nesouhlas s nastalou situací znamenal ztrátu zaměstnání a pronásledování. Učitelé museli být politicko-odborně hodnoceni prověřenou komisí. Zesílila ateistická výchova, náboženství začalo být pro další vzdělání nežádoucí. Na podstatě tohoto politického ducha školy se po celou dobu normalizace nic nezměnilo.

V letech 1976–1977 prošla škola generální proměnou. Již v několikrát rekonstruované tělocvičně byla vyměněna okna za skleněné tvárnice



a v celé budově proběhla oprava ústředního topení. Škola se také vybavila novým nábytkem. Současně dochází ke změně v organizační struktuře škol – základní devítiletá škola se mění na základní školu. Mateřská škola prošla generální opravou až v roce 1980. Rekonstruovala se vodoinstalace i část sociálního zařízení, provedly se nutné opravy podlah a stěnám se dostalo dřevěného obložení.

Rok 1986 byl pro mateřskou školu i základní školu fungující ve společné budově rokem posledním. Téměř po padesáti letech soužití a kolektivních radovánek se mateřská škola začátkem školního roku 1987/1988 přestěhovala do nové budovy. Tu postavil a vybavil Dopravní podnik města Brna na pozemku původně určeném pro vesničku SOS. Úprava okolního terénu, zahrady i hřiště proběhla až během dalších let. Provoz byl zahájen novým školním rokem ve třech třídách, se čtvrtou považovanou za lehárnu a tělocvičnu. Zapsalo se do něj 75 dětí.

Přístavba školy, původně sloužící účelům mateřské školy, měla podmáčené přízemní podlaží. V tělocvičně zely trhliny a navíc nesplňovala platné normy a podmínky pro tělesnou výchovu. To vše, a rovněž očekávaný nárůst počtu nových žáků po dostavbě vesničky SOS i dalších rodinných a bytových domů, mělo v roce 1992 za následek rozhodnutí tehdejšího zastupitelstva o další rekonstrukci školní budovy. K jejímu uskutečnění však došlo až o mnoho let později.

## Současnost

V důsledku rozšiřování naší městské části, zejména v lokalitě tzv. Kouzelných Medlánků, došlo rovněž ke skokovému nárůstu počtu dětí, které by jejich rodiče rádi umístili do zdejší mateřské a základní školy.

Vzhledem k tomu, že nedostatek míst pro ty nejmenší byl již kritický, bylo rozhodnuto o vybudování odloučeného pracoviště V Újezdech spadajícího pod stávající mateřskou školu. Slavnostní otevření proběhlo v lednu roku 2008 a kapacita školy se navýšila o padesát nových míst.

Následovalo rozšíření mateřské školy Hudcova. Stavební práce započaly na podzim roku 2011. Už o půl roku později byla oranžová přístavba hotová. Investorem akce bylo opět statutární město Brno, zastoupené investičním odborem Magistrátu města Brna. Po jarní kolaudaci z roku 2012 a vybavení tříd novým nábytkem a hračkami se mateřinka rozšířila o 75 míst. Během zimních prací byla mateřská škola stále v provozu a navzdory stavebnímu ruchu se dařilo zachovávat kvalitu předškolní výuky. V roce 2016 byly rekonstruovány terasy. Celková kapacita MŠ Hudcova činí v současnosti 175 dětí.

V roce 2005 začala první etapa budování půdní vestavby Základní školy Hudcova, která byla realizována z prostředků městské části Brno-Medlánky a školy samotné. Na ni navázala druhá etapa, ta byla ukončena roku 2014. Projekt byl finančně podpořen z rozpočtu statutárního města Brna, z větší části ho však opět financovala naše městská část. V rámci druhé etapy byly v půdních prostorách školy vybudovány celkem čtyři kmenové třídy s kapacitou 27 až 28 dětí, které se využívají pro potřeby druhého stupně. Dále se zbudovala multimediální učebna fungující jako jazyková laboratoř. Na straně směrem do dvora se zvedl krov, čímž se podstatně zdvihla podchodná výška ve třídách. Kapacita školy se díky stavebním změnám navýšila o 111 míst, což Medlánkám umožnilo zachování školy s devítiletou docházkou i do budoucna. V minulosti byl v Medlánkách pouze první stupeň (1.-4. či 5. třída).

V létě roku 2017 proběhla rekonstrukce hřiště u základní školy. Původní povrch byl již za hranicí životnosti. Na jeho místě vyrostlo hřiště nové s trvanlivějším povrchem z polyuretanu. K tomu se na přání školy přidal malý běžecký ovál, doskočiště, dnes tolik žádané hřiště na work-out a vrhařský sektor. Financování této investice proběhlo z prostředků města Brna a MČ Medlánky.



Nová přístavba základní školy, září 2014

### **Medlánky nostalgické**

Když se řekne Medlánky, cítím vůni trávy na medláneckém letišti, chuť kofoly U Vrtule a usměji se nad mořem ledňáčků Míša, které tu spořádaly mé děti. Medlánky jsou má srdcová záležitost. Mám je spojené s dlouhými procházkami s kočárkem, s rychlým během za pádějícím dítětem na odrážedle, s výlety na kole, hodovými slavnostmi a fotbalovým hřištěm.

Jako mladá maminka jsem žila v této městské části opravdu naplno. Syn hrál coby malý klučina za Medlánky fotbal a já jsem ho pyšně sledovala do doby, než jsem musela souhlasit s názorem mého muže, že pokud si v průběhu napínavého zápasu uprostřed hřiště stihne úplně klidně vytrhnout zub a hra mu u toho nevadí, tak není tím správným týmovým hráčem... podotýkám, že mu bylo pět let. Mám hezké vzpomínky i na obě medlánecké školky – Hudcova vypiplala naše miminko z mateřské závislosti a školka V Újezdech ho zásobila předškolními znalostmi.

Dcerka své první krůčky s elegancí akrobatky zvládla v zámeckém parku. A díky vzrostlým stromům obě naše děti vyšplhají na cokoliv jako veverka – holt mají „medláneckou průpravu“.

Když se procházím Medláncami, cítím radost, že jsme náročné období s našimi malými ratolestmi tak pohodově zvládli. Měla jsem štěstí na milé lidi, kteří bydleli ve staré části Medlánek i na novém sídlišti. Našla jsem zde kamarády na celý život.

Bohužel jeden z nejmilejších lidí už mezi námi není. V únoru tomu bylo sedm let, co od nás navždy odešla milá a hodná bytost. Téměř celá její rodina žije v Medláncích a já ji tam cítím vždy, když tudy jdu nebo projíždím.

Zdravím všechny lidičky žijící v Medláncích a na Tebe stále vzpomínám, Sabinko!

*Gabriela Chovancová  
profesorka Gymnázia Brno-Řečkovice*



Radnice, leden 2017



Ulice Jabloňová, květen 2014











Staré Medlánky, květen 2014







Okrasné višně na ulici V Újezdech, duben 2017







# Rozvoj obce

---

Podle údajů ze 17. století činila tehdejší rozloha medláneckého katastru 330 hektarů s 27 domy. Stavební rozvoj obce byl pozvolný, větší výstavba se zahájila až ve dvacátém století. V roce 1921 čítala obec 97 domů se 731 obyvateli. V roce 1930 je zaznamenáno již 238 domů s 1 461 obyvateli. V roce 1991 tady mělo svůj domov 2 424 obyvatel. Dnes mají Medlánky 351,36 hektaru a podle statistických údajů Ministerstva vnitra České republiky je zde k 1. 1. 2017 evidováno 5 337 obyvatel.

## Územní reformy

V průběhu druhé světové války se správní členění města Brna vyvíjelo poměrně složitě, v letech 1941–1942 proběhla první katastrální reforma. Od roku 1947 se Medlánky přesouvaly z jednoho městského obvodu do druhého. Od 1. ledna 1947 do 30. září 1949 bylo Brno rozděleno na deset obvodů, přičemž Medlánky patřily do městského obvodu Brno IV. Od 1. října 1949 do 30. dubna 1954 evidovalo Brno třináct obvodů s Medlánkami zařazenými do obvodu Brno VII. Od 1. května 1954 do 30. května 1957 s dvanácti brněnskými obvody patřily Medlánky do městského obvodu Brno V, ve kterém už zůstaly – a to i v období od 1. června 1957 do 30. června 1960, kdy se Brno rozdělovalo znovu do třinácti obvodů, i v období od 1. července 1960 až do 13. června 1964, kdy došlo pouze k přejmenování některých obvodů.

Druhá katastrální reforma z let 1966–1969 se z hlediska změn katastrálního území jeví pro Medlánky jako nejvýznamnější. Medlánky při ní ztratily ve prospěch Řečkovic část Kuřimské ulice i areál cihelny. Ve prospěch Králova Pole přišly o nejjižnější část původního katastru, kde se dnes nacházejí vysokoškolské koleje. Naopak od původního katastru Komína získaly lesní pozemky na severovýchodě a okrajovou severní část původního katastru Králova Pole.

Od 1. srpna 1976 se Brno rozčlenilo na pět městských obvodů, které byly spravovány obvodními národními výbory, v jejichž čele stáli představitelé. Medlánky spadaly pod městský obvod Brno V se sídlem v Králově Poli. V roce 1990 bylo rozhodnuto o rozčlenění Brna do dvaceti devíti



městských částí s vlastním zastupitelstvem, radou, starostou a také s vlastním znakem a vlajkou. Dne 24. listopadu 1990 se tak Medlánky staly městskou částí s názvem Brno-Medlánky.

## Výstavba

V letech 1923–1930 se Medlánky na území dnešních ulic Žebětínek, Jasminová a Turistická rozrostly o dvacet čtyřdomků a na pozemku Za palírnou byla započata stavba dalších rodinných domů.

K dalšímu rozšíření došlo v sedmdesátých letech, kdy bylo vystavěno nové sídliště označované jako obytný soubor Jabloňová. Mezi obyvateli však díky názvům jednotlivých ulic zdomácnělo pojmenování „ovocné sídliště“. Bylo zbudováno podle návrhu, jehož spoluautorem byl architekt a urbanista Bohuslav Fuchs. Podle tohoto návrhu se realizovala první, cihlová část. Zmínka o sídlišti je k nalezení i v *Encyklopedii Brna*:

*„Sídliště je z urbanistického a architektonického hlediska poměrně zajímavé. Domy tvoří rovnoběžnou síť umístěnou v úhlu 45° k páteřní komunikaci Jabloňová tak, aby docházelo k dostatečnému proslunění bytů, ale aby čela domů neústila do hlavní silnice. Podobné řešení se v Brně nachází jen na sídlišti Černá Pole. Stejně tak je v Medláncích netradičně řešena výšková členitost domů. Počet podlaží jednotlivých domů kopíruje místní reliéf, tzn. v ulici jsou postaveny do svahu domy tří-, šesti- až osmipatrové, což vytváří nenásilné splynutí s okolním terénem.“*

*Citace z webové stránky encyklopedie.brna.cz*

Druhá polovina sídliště byla dobudována formou typizované panelové výstavby. Poslední domy, tzv. vojenské bytovky, byly dokončeny až začátkem devadesátých let. Po dostavbě sídliště se počet medláneckých obyvatel téměř ztrojnásobil. V roce 2017 zde proběhla revitalizace zeleně a veřejného prostranství.

Roku 2007 dokončilo město Brno stavbu nového bytového domu v ulici Jabloňová v lokalitě Pod hrázkou. Nabídla 109 bytů a v parteru domu čtyři nebytové prostory a 41 podzemních garážových stání. Část bytů je určena studentům, seniorům a také osobám s omezenou pohyblivostí.

Plány budoucího moderně koncipovaného bytového sídliště zasazeného do okolní přírody s obchodním názvem Kouzelné Medlánky a Nové Medlánky mohla veřejnost spatřit již v roce 1998. Tyto developerské projekty byly stavěny na etapy, přičemž poslední dostavba proběhla v roce 2009. Díky tomu dosáhl počet evidovaných obyvatel Medlánek přes pět tisíc.

Součástí sídliště jsou také sportovní a rekreační hřiště, která byla dobudována následně.

V posledních deseti letech došlo ke značnému rozvoji Medlánek – o mnohých změnách se podrobněji zmiňuje předešlá část publikace. Z dalších stojí za povšimnutí především proměna budovy radnice MČ Brno-Medlánky na Hudcově 7 z roku 2016. Místo, kde se původně nacházelo řeznictví, dlouhodobě neodpovídalo požadavkům moderního, otevřeného a bezbariérového úřadu. Z toho důvodu se vedení radnice rozhodlo budovu rozsáhle rekonstruovat. Rekonstrukce zahrnovala jak vnitřní úpravy zejména v přízemí budovy, kde vznikla vstupní recepcce a zasedací místnost, jež do té doby na úřadě chyběla, tak zateplení a hlavně zcela novou vnější podobu budovy. Jasně se vytyčil vstup, dosud těžko identifikovatelný, a ze střechy zmizely vikýře, což umožnilo výrazně lépe využívat horní kanceláře.



Pohled na skleníky JZD od kasáren. V dálce je vidět topoly na náměstí Odboje

## Doprava

Počátek medlánecké hromadné dopravy lze zasadit do padesátých let, kdy byla zřízena kyvadlová autobusová linka mezi náměstím Odboje a Řečkovicemi. Po několika úpravách byla uvedena do nynější podoby, tedy z Králova Pole přes Medlánky až do Ivanovic – autobusová linka č. 41. Další linkou vedoucí z Králova Pole přes Medlánky do Kuřimi je nynější autobus č. 71.

V roce 2010 byla kvůli nově vybudovanému sídlišti po dlouhých jednáních zřízena autobusová linka č. 65. Nově vede po trase Technologický park – Nadační a dále do Řečkovic ke hřbitovu a nádraží. Medlánci rovněž projíždí noční autobusová linka č. 90 z Kohoutovic do Ořešína.

Z posledních let jsou podstatné především světelné úpravy křižovatky Palackého třídy a odbočky na Hradeckou a křižovatky Kuřimská a Podpěrova. Reorganizována byla rovněž doprava na ulici Jabloňová a Podpěrova v ovocném sídlišti. S tím se pojí i zklidnění dopravy nejen v této, ale i v dalších lokalitách Medlánek. Ulice Podpěrova byla z větší části zjednosměrněna, v celém ovocném sídlišti byla zavedena zóna 30, stejně jako na ulici Turistická. V Újezdech byly za účelem zklidnění dopravy vybudovány ostrůvky.

K dalším změnám patří zákaz vjezdu na panelovou cestu kolem letiště.

## Občanská vybavenost

Za posledních dvacet let se místní občanská vybavenost výrazně zlepšila. Tím, že se prakticky zdvojnásobil počet obyvatel, přibýly v Medláncích i nové obchody, restaurace a kavárny.

Největší rozvoj zaznamenala restaurační zařízení. Za zmínku stojí otevření restaurace Moname v prostorách zámečku. Nově přibýlo i několik vintotek. Větším nákupním střediskem je Billa na ulici Podpěrově, poblíž Billy fungují další malé obchody. Ubytování zajišťuje penzion s restaurací Na Kytnerce, čtyřhvězdičkový hotel Vista a také hotel Prometheus, prezentovaný jako tříhvězdičkový. Stále oblíbené se těší též tradiční hostinec U Němců, restaurace Stronghold a výletní hospoda na letišti U Křivé vrtule. Rozsáhlou rekonstrukcí prošla Hospůdka u hřiště. V blízkosti kruhového objezdu byla otevřena kavárna Rotatoria a na ulici Kytnerova byl v roce 2017 zřízen pivovar Moravia.

Na bezpečnost a pořádek v Medláncích dohlíží městská policie se služebnou v Řečkovicích.



### **Místo klidu a míru**

Měla jsem šest let, když jsme se s rodiči přijeli podívat na nový byt. Místo domu ale na pozemku stála souprava, která právě vrtala piloty, na nichž měl stát bytový dům. Nechápala jsem, proč se na ten hučící a bušící stroj koukáme. Za pár měsíců jsme přijeli znova. To už stál dům, dokonce měl i střechu.

Pak přišlo stěhování. Právě byl únor. Zima nebyla moc chladná, a tak jsme se s rodinou vydali na procházku – prozkoumat okolí. Všude bylo vidět stopy rozestavěného sídliště. Nebylo to moc pěkné, hodně bláta, strojů, hluku.

Rok za rokem se stavba zmenšovala, hluk utichal a já si postupně uvědomila, že se to zablácené sídliště změnilo. Najednou tu byly čisté ulice, maminky s kočárky, hřiště plné dětí. Na ulici jsem potkávala stále více kamarádů. Začala jsem vnímat blízkost lesa a krásu okolí, které se jako by vylouplo všude kolem – Velká Baba, Medlánecký kopec, letiště...

Co pro mě Medlánek znamená?

Místo klidu a míru. Když si potřebuji vyčistit hlavu, vyjdu si na procházku směrem, kterým mě nohy nesou. A vždy vím, že budu ve společnosti pouze svých myšlenek a přírody.

Toto jsou pro mě Medlánek, staré i nové, tiché i hlučné, poskytující společnost i samotu...

*Zuzana Ševčíková*

*studentka Gymnázia Brno-Řečkovice*

## **SOS dětská vesnička**

S myšlenkou vybudovat v Medláncích SOS dětskou vesničku, v tehdejší době v pořadí již třetí v republice, přišli v roce 1972 členové výboru Sdružení přátel SOS dětské vesničky. Krátce po položení základního kamene v Medláncích však byla činnost sdružení násilně zastavena. Nestátní organizace se tehdy jevila jako nežádoucí.

Znovuobnovení přišlo až téměř o patnáct let později a k prvním projektům, jejichž výstavba se zahájila po roce 1993, patřilo dokončení vesničky v Medláncích. Na základě výsledků architektonické soutěže vyhrál projekt přirozeně začleňující areál SOS dětské vesničky do okolní zástavby. První dva domky byly zkolaudovány v září 1996 a už v říjnu se do domků nastěhovaly první maminky – pěstounky. Celkově vesnička sestává z deseti rodinných domků situovaných podél pěší komunikace spojující ulici Jablonovou s Hudcovou. Oficiálně byla otevřena v roce 2003 a už o tři roky později byl obsazen i poslední z domků.



Medlánky v devadesátých letech 20. století

SOS dětská vesnička je nestátní nezisková organizace pomáhající dětem bez rodinného zázemí. Začleňuje je do pěstounských rodin i do běžného života. První vesničky vznikly v roce 1949 v Rakousku a dnes je najdeme ve 135 zemích světa.

## **Technologický park**

První přípravy zbudování Technologického parku, vědecko-výzkumného centra, začaly v roce 1991. Budování parku o plánované celkové ploše 190 000 m<sup>2</sup>, přičemž pod Medlánky spadá jen část tohoto území, je rozděleno do několika fází. Prozatím bylo realizováno více než 63 000 m<sup>2</sup> administrativních a výrobních prostor pro hi-tech průmysl, služby, výzkum a vývoj, v nichž pracuje více než pět tisíc zaměstnanců.

V lokalitě se nachází výzkumné centrum AdMas, Ceitec a další.

## **Domov pro seniory**

Roku 1994 započala stavba Domova pro seniory na ulici Podpěrova. Na výstavbu byla poskytnuta státní dotace pro město Brno, jedna z posledních

tohoto druhu v České republice. Zařízení má ve správě Městský ústav sociálních služeb a o umístění zájemců rozhoduje odbor sociální péče Magistrátu města Brna.

V penzionu se nachází 62 obytných jednotek, z toho 54 jednolůžkových, 3 dvoulůžkové a 5 apartmánů. Součástí všech pokojů jsou koupelny se sprchovým koutem a WC, lodžie či balkon a možnost připojení k internetu. Budova je bezbariérová, s vlastní plynovou kotelnou, kuchyní pro přípravu stravy, včetně diabetické, a s jídelnou. Je tu také menší knihovna s počítačem a internetem, klubovna pro zájmovou činnost, tělocvična a zahrada s altánkem a lavičkami. Zařízení poskytuje celoroční ubytování a zdravotní péči, rehabilitaci, sociální poradenství i možnosti využití volného času. Dříve se zde nabízelo i stravování pro veřejnost, to však bylo koncem roku 2016 zrušeno.

V roce 2017 oslavil domov 20. výročí svého založení. Ředitelkou je JUDr. Vlasta Hrabcová.

### **Medlánky v zrcadle...**

Pamatuji si, že když jsem se před šesti lety dozvěděla, že se budu stěhovat do Medlánek, vůbec se mi to nezamlouvalo.

Vím, že když se mě učitelky ze staré školy ptaly, kam se to stěhujeme, nikdy jsem si nemohla vzpomenout na název toho místa, které mě mělo odtrhnout od všech mých kamarádů. Nebudu vám lhát, tenkrát se mi ani přinejmenším nelíbila představa opustit všechno, v čem jsem vyrůstala. Nelíbil se mi prázdný nový byt s holými zdmi a nelíbilo se mi, jak byly všechny domy na sídlišti téměř identické, a připadalo mi nemožné se mezi nimi vyznat. I škola byla dál, než jsem byla zvyklá, a doted' si živě pamatuji, jak jsem poprvé vstoupila do nové třídy.

Tenkrát jsem byla tak malá, že jsem se v koupelně nového domu ani neviděla v zrcadle nad umyvadlem. Po pár měsících stačilo si stoupnout na špičky, a netrvalo dlouho, a už jsem v zrcadle jasně viděla celý svůj obraz.

Připomíná mi to můj pohled na Medlánky.

Nejprve jsem tvrdošijně odmítala měnit na Medlánky názor, ale jak jsem rostla, dokázala jsem, stejně jako na špičkách u zrcadla, nahlédnout do kladných stránek Medlánek. Když jsem vyrostla tak, že už jsem se v zrcadle jasně viděla, dokonce jsem se vyznala na sídlišti, našla si spoustu nových přátel a Medlánky si velmi oblíbila. A dnes? Dnes už si nedokážu představit, že bych bydlela někde jinde než právě v Medláncích.

*Viktorie Indrová  
žákyně ZŠ Medlánky*





W. Hammet 18.10.11

## Ediční poznámka a poděkování

Při přípravě knihy jsme vycházeli z předešlých publikací vydaných k výročním prvním písemným zmínkám o Medláncích – *Medlánky, 755 let* (Brno 1992) a *Medlánky, 760 let* (Brno 1997). Převzaté texty jsme upravovali a doplňovali. Ke kapitole o Aeroklubu Brno-Medlánky jsme čerpali z publikace *Aeroklub Medlánky, 75 let* (Brno 1999). Při úpravách textů a pro doplňující kapitoly o současnosti Medlánek jsme využívali především kroniku Medlánek, *Medlánecký zpravodaj* vydávaný od roku 2007 až po současnost a mimo jiné také webové stránky [www.medlanky.cz](http://www.medlanky.cz).

Za vydatné přispění k podobě publikace děkuji Miroslavu Vespalcovi, Augustinu Dobešovi a Kateřině Žůrkové. Za doplňující informace a rešerše děkuji Marii Kalové, Zdeňce Brabcové, Dagmar Černé, Ivě Tomáškové, Josefu Ptáčkovi, Ivo Müllerovi a Davidu Trnečkovi. Za poskytnutí fotografií a kreseb děkuji Blance Teplanové, Darině Studené, Pavlu Braunerovi, Věře Valigurové, Heleně Jelínkové, Janu Táborskému, Alžbětě Švábenské a panu Drápalovi.

Děk patří rovněž vedení ZŠ Hudcova a paní učitelce Taťaně Štětinové a vedení Gymnázia Řečkovice a paní profesorce Daně Tellerové za zajištění žákovských a studentských příspěvků. Za obohacení publikace vlastními texty děkuji všem jejich autorům. Děkuji také žákům a studentům, jejichž příspěvky se nám líbily, ale do publikace už se nevešly

Děkuji také autorům původních publikací k výročím 755 a 760 let a autorům publikace o letišti za možnost čerpat z jejich bohatých vědomostí a znalostí. A poděkování patří též autorce Ivaně Kilián a redaktorce Ireně Danielové, které mají největší podíl na výsledné podobě publikace a na tom, že nás práce na ní bavila.

Michal Marek  
starosta

## Obsah

<b>Slovo starosty</b> .....	3
<b>Úvod</b> .....	9
Původ názvu a první písemná zmínka o obci.....	9
Medlánecký znak a vlajka .....	11
Medlánky jako vinný kraj .....	12
Medlánky jako mořské dno.....	13
<b>Příroda</b> .....	25
Přírodní park Baba .....	25
Studánka v Perglu.....	27
Medlánecké kopce .....	27
Medlánecká skalka .....	28
Okolí letiště .....	28
Zámecký park.....	30
Mokřad.....	32
Rybník.....	32
Přírodní zahrada u medláneckého rybníka .....	33
<b>Historie</b> .....	37
Pravěké osídlení .....	37
Od Přemyslovců ke třicetileté válce .....	40
Nadační ústav Marie Školské .....	42
První a druhá světová válka .....	42
Vývoj zemědělství .....	46
Současnost .....	49
<b>Památky a pamětihodnosti</b> .....	53
Zámek s parkem .....	53
Panský dvůr aneb Sýpka.....	55
Památník odboje a padlým .....	57
Sakrální stavby .....	58

<b>Společenský život</b> .....	73
Sokol .....	73
Fotbal - FC Medlánky .....	75
Skauti a pionýři .....	78
Aeroklub .....	80
OPM - Občané pro Medlánky .....	85
Dětský klub Medlánci.....	86
Projekt K12.....	86
Klub důchodců.....	86
Spolek zahrádkářů.....	87
Klub českých turistů.....	88
Rybářské sdružení.....	88
Společenské centrum Sýpka .....	88
Centrum volného času Jabloňka .....	90
Medlánecké svatováclavské hodové slavnosti .....	92
O farnosti .....	96
Kronika a zpravodaj.....	96
<b>Školství</b> .....	105
Mateřská škola .....	105
Lesní mateřská školka.....	106
Základní škola .....	106
<b>Rozvoj obce</b> .....	121
Územní reformy.....	121
Výstavba.....	122
Doprava.....	124
Občanská vybavenost .....	124
SOS dětská vesnička .....	125
Technologický park .....	126
Domov pro seniory .....	126
Ediční poznámka a poděkování.....	129





## **Medlánky 780 let**

Copyright © MČ Brno-Medlánky

Sestavila a vlastními texty doplnila Ivana Kilián

Redakčně připravila Irena Danielová

V roce 2017 vydala MČ Brno-Medlánky

Kresby: Pavel Brauner a Darina Studená

Fotografie: Blanka Teplanová, archiv MČ Brno-Medlánky a soukromé archivy

Grafická úprava a zpracování: BM typó, s. r. o., Slavkov u Brna

Tisk: Tiskárna Didot, spol. s r. o., Brno

